

# DEFESA CIVIL



**Macaé**  
PREFEITURA  
Secretaria Adjunta | DEFESA CIVIL

## PLANCON 2023/2024

### PLANO DE CONTINGÊNCIA DE PROTEÇÃO E DEFESA CIVIL

PARA CHUVAS INTENSAS COM ACUMULADOS SIGNIFICATIVOS, CAUSANDO ALAGAMENTOS, INUNDAÇÕES, MOVIMENTOS DE MASSA E ENXURRADAS.

COBRADE 1.3.2.1.4



**Versão 1**

Última atualização novembro/2023



**DEFESA CIVIL, IMPORTANTE NA RESPOSTA, FUNDAMENTAL NA PREVENÇÃO!**

# SUMÁRIO

1 - INTRODUÇÃO	3
1.1 - DOCUMENTO DE APROVAÇÃO	3
2 - CONSIDERAÇÕES INICIAIS	5
2.1 - FINALIDADE	5
2.2 - PROCESSOS	5
2.3 - JUSTIFICATIVA	6
3 - DESCRIÇÃO	6
3.1 - SITUAÇÃO	6
3.1.1.- ESTRADAS PRINCIPAIS	6
3.2 - SETORES ADMINISTRATIVOS	7
3.3 - ASPECTOS HIDROGRÁFICOS	9
4 - ANÁLISE DAS VULNERABILIDADES DO MUNICÍPIO	14
4.1 - IDENTIFICAÇÃO DE BAIROS MAIS VULNERÁVEIS	14
5 - MAPEAMENTO DE RISCOS DO MUNICÍPIO	15
6 - DEFINIÇÃO DOS PERÍODOS DE TRABALHO	18
7 - CORES DE IDENTIFICAÇÃO DO SISTEMA DE ALERTA E/OU ALARMES - CORES DE EMERGÊNCIA	19
8 - PROTOCOLOS OPERACIONAIS	21
9 - AÇÕES DE ATENDIMENTO EMERGENCIAL	26
10 - CONSIDERAÇÕES FINAIS	31
11 - ANEXO 01: FLUXOGRAMAS DE REMOÇÃO DE FAMÍLIAS EM ÁREAS DE RISCO	34
12 - ANEXO 02: FLUXOGRAMA DE DEMOLIÇÃO DE IMÓVEL EM ÁREA DE RISCO	36
13 - ANEXO 03: MATRIZ DE RESPONSABILIDADES	38
14 - ANEXO 04: AÇÕES DE ATENDIMENTO EMERGENCIAL	46
15 - ANEXO 05: POLIGONAIS DE RISCO	71



**EXEMPLAR PERTENCENTE A:** SECRETARIA MUNICIPAL ADJUNTA DE DEFESA CIVIL DO MUNICIPIO DE MACAÉ - RJ

## **1. INTRODUÇÃO**

### **1.1. DOCUMENTO DE APROVAÇÃO**

O plano de Contingência de Proteção e Defesa Civil do município de Macaé estabelece os procedimentos a serem adotados pelos órgãos envolvidos direta ou indiretamente na prevenção, na preparação e na resposta a emergências de Chuvas Intensas, dentro dos limites do município de Macaé.

O presente Plano foi elaborado e aprovado pelos órgãos e instituições integrantes do Sistema Municipal de Proteção e Defesa Civil de Macaé, identificados na página de assinaturas em anexo, os quais assumem o compromisso de atuar de acordo com a competência que lhes é conferida, bem como realizar as ações para a criação e manutenção das condições necessárias ao desempenho das atividades e responsabilidades previstas neste Plano.



Nome	Título da Autoridade	Contato pessoal	De acordo / Assinatura
Welberth Rezende	Prefeito Municipal de Macaé		
Edvandro da Silva Lameu	Secretaria Municipal Adjunta de Comunicação		
Santiago Borges de Almeida Gomes	Secretaria Municipal de Infraestrutura		
Felipe Pereira Bastos	Secretaria Municipal Adjunta de Obras		
Rodrigo da Silva	Secretaria Municipal Adjunta de Serviços Públicos		
Rodrigo Franco Curvelo	Secretaria Municipal Adjunta de Interior		
Ricardo Pereira Moreira	Secretaria Municipal Adjunta de Saneamento		
Ana Lúcia Ribeiro da Conceição	Secretaria Municipal Adjunta de Habitação		
Alan de Oliveira Lima	Secretaria Municipal de Ordem Pública		
Everson de Araújo Coriolano	Secretaria Municipal Adjunta de Segurança		
Liciane Furtado Cardoso	Secretaria Municipal de Saúde		
Leandra Lopes Vieira	Secretaria Municipal Adjunta de Educação Básica		
José Vasconcelos de Luna Júnior	Secretaria Municipal de Ambiente e Sustentabilidade		
Carlos Wagner de Moraes	Secretaria Municipal de Fazenda		
Fabiano Lima Paschoal de Souza	Procuradoria Geral do Município		
Edilson dos Santos Santanna	Controladoria Geral do Município		
Fabício Afonso Rodrigues Maia	Secretaria Municipal de Desenvolvimento Social, Direitos Humanos e Acessibilidade		
Jayme Muniz Ferreira Neto	Secretaria Municipal de Mobilidade Urbana		
Marvel Paolino Maillet	Secretaria Municipal de Esporte		
Érica Gonçalves Cortez	Secretaria Municipal de Administração		
Carlos Eduardo Jardim	Secretaria Municipal de Agroecologia		
Rodrigo Ferreira Vianna	Secretaria Municipal de Desenvolvimento Econômico, Trabalho e Renda		



Número	Órgão	Data	Recebido
01	Secretaria Estadual de Defesa Civil	___/___/___	
02	CBMERJ / 9º GBM	___/___/___	
03	PMERJ / 32º BPM	___/___/___	

## 2 CONSIDERAÇÕES INICIAIS

O presente Plano foi elaborado para ser aplicado em todo o Município de Macaé, principalmente nos pontos sensíveis identificados pelo setor de Gestão de Risco da Secretaria Municipal Adjunta de Defesa Civil, além de considerar, também, o Mapa de Ameaças disponibilizado pela Defesa Civil Estadual.

Este Plano de Contingência visa otimizar ações de resposta através de identificação de ameaças, análise e categorização de risco e ações de bloqueios e/ou mitigações, entre outras considerações.

Pontua, também, as ações de cada ator componente deste Plano e define as ações em cada Nível de Observação, baseados na nova proposta de quadro de Alerta e Alarme.

Enfim, é um novo enfoque ao mapa de ameaças e uma nova proposta de formato para Planos de Contingências, pois desenvolve a análise de forma holística, mas de maneira objetiva e prática.

### 2.1. FINALIDADE

O Plano de Contingência de Proteção e Defesa Civil - PLANCON para Chuvas Intensas do Município de Macaé estabelece os procedimentos a serem adotados pelos órgãos envolvidos na resposta à emergências e desastres quando da atuação direta ou indireta, recomendando e padronizando a partir da adesão dos órgãos signatários os aspectos relacionados ao monitoramento, alerta, alarme e resposta, incluindo as ações de socorro, ajuda humanitária e reabilitação de cenários a fim de reduzir os danos e prejuízos decorrentes dos eventos adversos.

### 2.2. PROCESSOS

Para melhor organização das ações e melhor entendimento deste Plano foram estabelecidos alguns processos de análise simplificados:

- Planilha de identificação de perigos relacionados com os riscos citados na COBRADE;
- APR (Análise Preliminar de Risco);
- Matriz de categorização de risco;
- Quadros de Alerta e Alarme;
- Protocolos operacionais;
- Quadro de Atribuições das Agências participantes.



## 2.3. JUSTIFICATIVA

Apesar da COBRADE (Codificação Brasileira de Desastres) considerar diversos aspectos e impactos de eventos que caracterizam desastres naturais e humanos, cabe neste Plano categorizar os cenários de risco para que a atuação seja otimizada e a praticidade das ações seja viabilizada e/ou favorecida. E, também, listar as ações que devem ser tomadas em cada nível enquadrado pela Secretaria Municipal Adjunta de Defesa Civil ou seja, Estado de Monitoramento, Estado de Atenção, Estado de Alerta, Resposta ou decretado pelo Chefe do Poder Executivo, ou seja, Decretação de Situação de Emergência e Decretação do Estado de Calamidade Pública. E, ainda, as atribuições de cada agência participante deste Plano.

## 3. DESCRIÇÃO

O Plano de Contingência de Proteção e Defesa Civil - **PLANCON** do Município de Macaé foi desenvolvido a partir da análise das avaliações e mapeamentos de risco efetuados e dos cenários de risco identificados como prováveis e relevantes, caracterizados como hipóteses de desastres. Sua confecção levou em consideração alguns pressupostos para o planejamento, que são premissas adotadas para o Plano e consideradas importantes para sua compreensão e utilização.

### 3.1 SITUAÇÃO

O município de Macaé tem uma área total de 1.216,8 quilômetros quadrados, correspondentes a 12,5% da área da Região Norte Fluminense. Os limites municipais, no sentido horário, são: Nova Friburgo, Trajano de Moraes, Conceição de Macabu, Carapebus, Oceano Atlântico, Rio das Ostras e Casimiro de Abreu.

#### 3.1.1. Estradas Principais

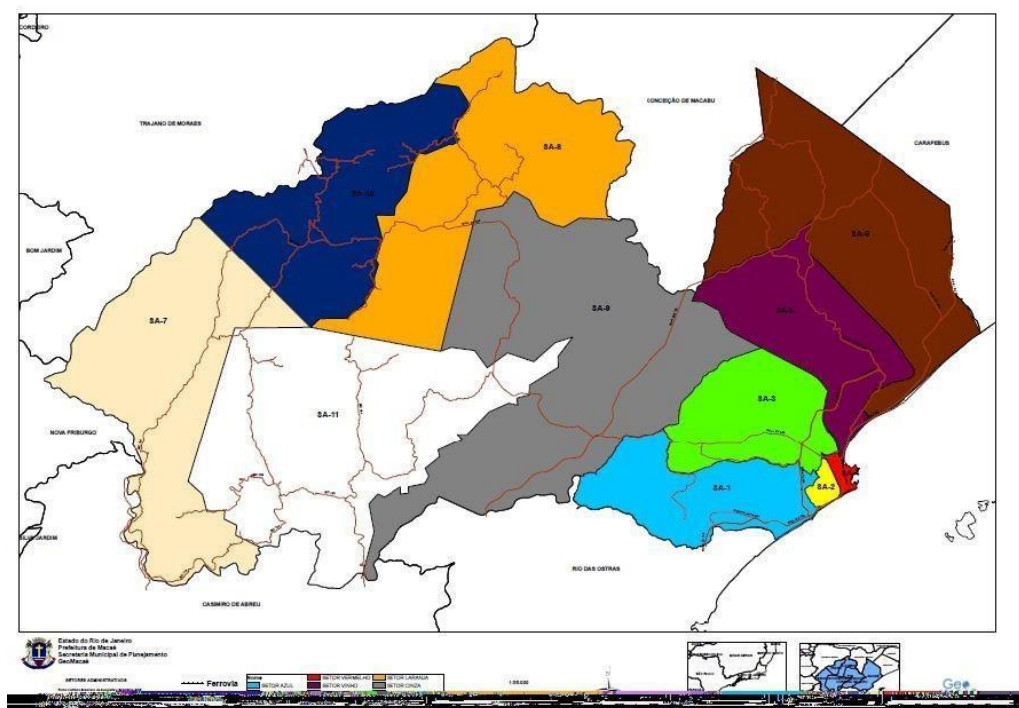


Como pode-se observar no Mapa acima, as ligações da sede municipal são feitas por duas rodovias e uma ferrovia (que atualmente está desativada). A RJ-106 percorre todo o litoral, de Rio das Ostras a Carapebus, atravessando o centro da cidade. A RJ-168 corta o município de leste a oeste, acessando a BR-101, que alcança Conceição de Macabu, ao norte, e Rio das Ostras, ao sul. O traçado da RJ-162 segue pelo interior, alcançando Trajano de Moraes, ao norte, e Casimiro de Abreu, ao sul.



### 3.2 SETORES ADMINISTRATIVOS

O município foi dividido em 11 (onze) Setores Administrativos, identificados da maneira que se segue:



#### a) Setor Administrativo 1 AZUL

**População aproximada – 19376 hab.**

Cancela Preta, Cavaleiros, Bairro da Glória, Granja dos Cavaleiros, Imboassica, Lagoa, Jardim Vitória, Praia do Pecado, Mirante da Lagoa, Novo Cavaleiros, São Marcos e Vale Encantado.

#### b) Setor Administrativo 2 AMARELO

**População aproximada – 32661 hab.**

Campo D'Oeste, Costa do Sol, Miramar, Novo Horizonte, Praia Campista, Riviera Fluminense, Sol y Mar, e Visconde de Araújo.

#### c) Setor Administrativo 3 VERDE

**População aproximada – 34059 hab.**

Botafogo, Virgem Santa, Aroeira, Malvinas, Horto e Jardim Santo Antônio.

#### d) Setor Administrativo 4 VERMELHO

**População Aproximada 17337 hab.**

Cajueiros, Alto dos Cajueiros, Centro e Imbetiba.



**e) Setor Administrativo 5 VINHO****População aproximada – 44720 hab.**

Nova Esperança, Nova Holanda, Barra de Macaé, Ajuda de Cima, Ajuda de Baixo, Fronteira e Parque União.

**f) Setor Administrativo 6 MARROM****População aproximada – 47465 hab.**

Parque Atlântico, São José do Barreto, Cabiúnas, Parque Aeroporto, Engenho da Praia e Lagomar.

**g) Setor Administrativo 7 BEGE****População aproximada – 1548 hab.**

Distrito do Sana.

**h) Setor Administrativo 8 LARANJA****População aproximada – 2797 hab.**

Distrito de Glicério (óleo, Serra da Cruz e Trapiche).

**i) Setor Administrativo 9 CINZA****População aproximada – 4056 hab.** Distrito Córrego do Ouro.**j) Setor Administrativo 10 AZUL MARINHO****População aproximada – 1390 hab.**

Distrito do Frade

**k) Setor Administrativo 11 BRANCO****População aproximada – 1319 hab.**

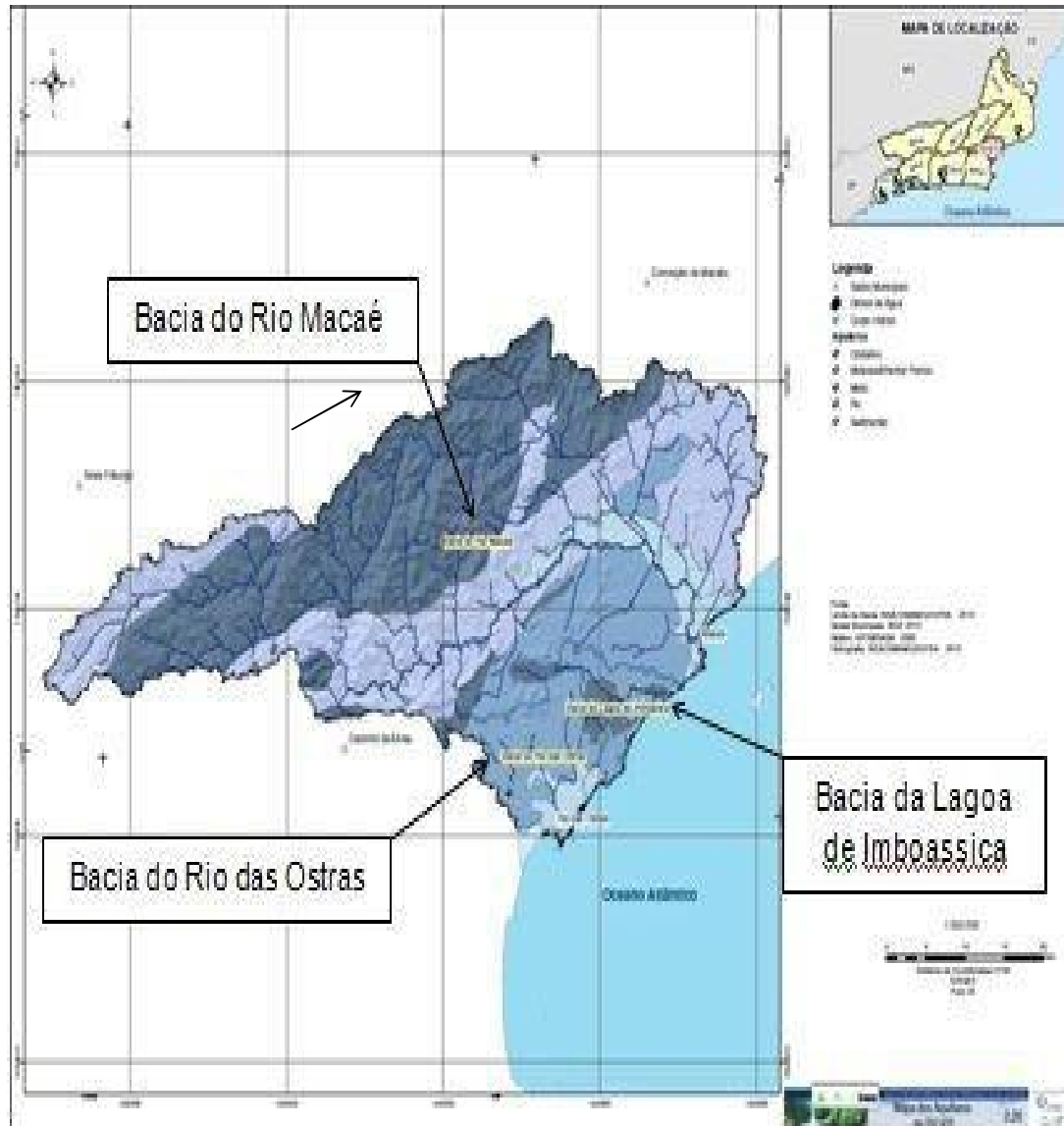
Distrito de Cachoeiros de Macaé

**Obs.: Dados do último CENSO/IBGE 2010**



### 3.3. ASPECTOS HIDROGRÁFICOS

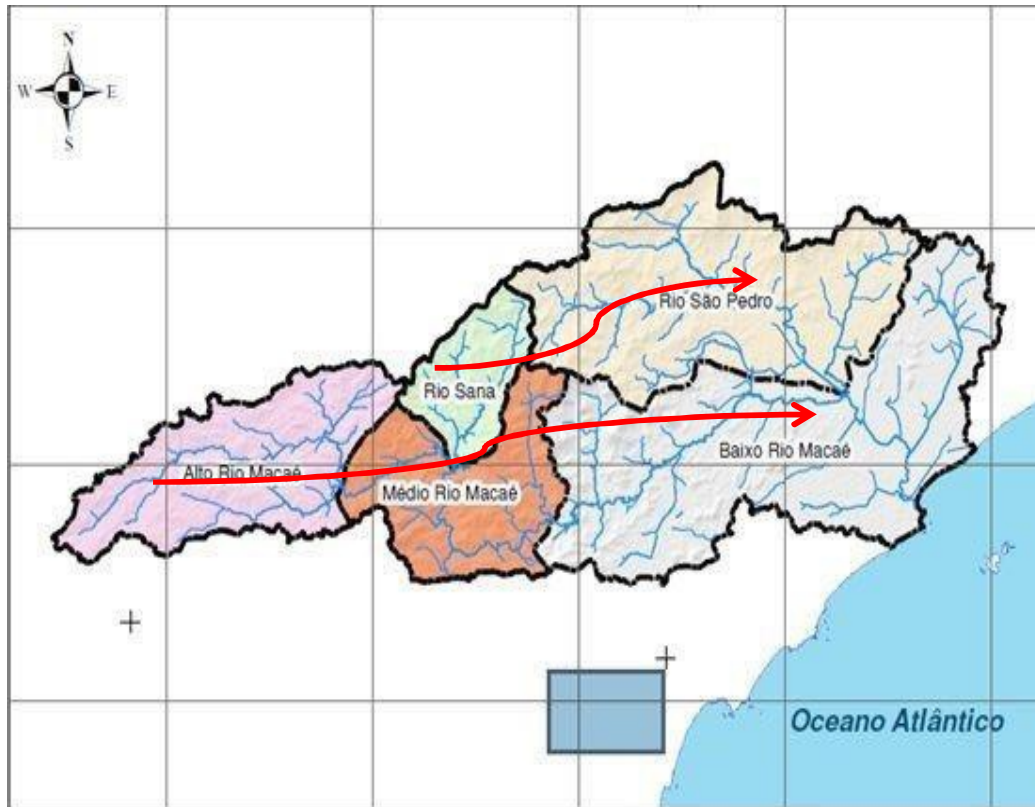
#### a) Principais Bacias da região



b) Principais Rios de Macaé



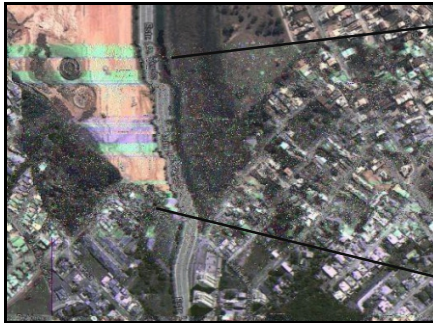
c) Divisão das bacias dos rios



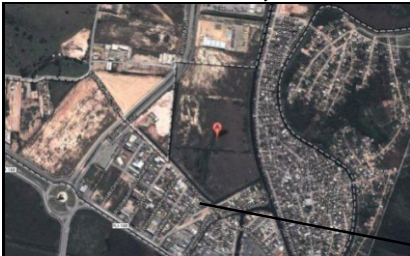
c) Principais canais:



- Canal do Capote – Bairro da Glória e Aroeira:



- Canal da Virgem Santa – Virgem Santa e Botafogo:



- Canal Fábio Franco – Cajueiro, Visconde de Araújo, Centro e Miramar:



- Canal da Avenida Airton Senna (subterrâneo) – Riviera Fluminense e Visconde de Araújo:



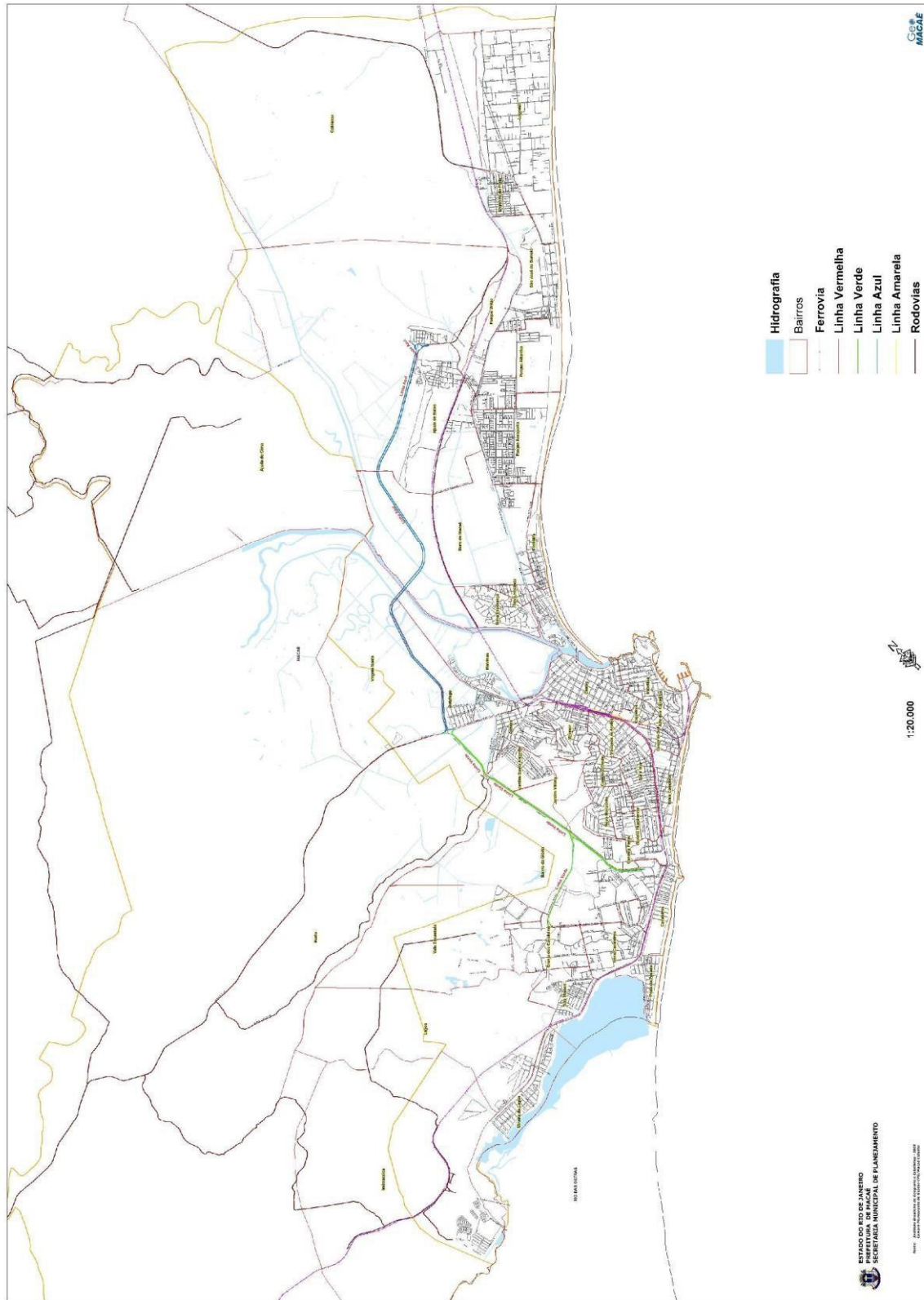
- Canal Macaé Campos – Parque Aeroporto, Barra de Macaé, Lagomar e São José do Barreto:



- Canal Jurumirim – Cabiúnas, Ajuda e Virgem Santa:



d) Mapa físico



#### 4. ANÁLISE DAS VULNERABILIDADES DO MUNICÍPIO

##### 4.1. IDENTIFICAÇÃO DE BAIROS MAIS VULNERÁVEIS

Bairros	Vulneráveis a:
Piracema, Aguas Maravilhosas, Nova Holanda, Nova Esperança, Campo do Oeste, Centro, Cajueiros, Malvinas, Ilha Leocádia, Novo Cavaleiros, Bairro da Glória, Riviera Fluminense, Sol y Mar, Jardim Esperança, Engenho da Praia, Lagomar, Visconde de Araújo, Aterrado do Imbuero e Virgem Santa	Alagamento/Inundação
Ladeira do Santana, Jardim Vitória, Visconde de Araújo, Campo d'Oeste, Miramar, Novo Horizonte, Aroeira, Horto, Ajuda de Baixo, Imbetiba, Barra do Sana, Estrada do Sana, Córrego do Ouro, Frade, Glicério, óleo, Trapiche, Serra da Cruz e Serro Frio	Deslizamento
Aroeira, Sana e Frade	Rolamento de Matacão
Fronteira, Barra de Macaé e Cavaleiros	Ressaca, erosão costeira
Glicério, óleo, Trapiche, Córrego do Ouro, Serra da Cruz e Bicuda Pequena	Erosão de margem e fluvial enxurradas

## 5. MAPEAMENTO DE RISCOS DO MUNICÍPIO

## 5.1. MATRIZ DE IDENTIFICAÇÃO DE AMEAÇAS/PERIGOS DO MUNICÍPIO

## a) Classificação de Ameaças / Perigos Naturais

NATURAIS					
GRUPO	SUBGRUPO	TIPO	SUBTIPO	COBRADE	SITUAÇÃO
GEOLÓGICO	MOVIMENTO DE MASSA	Quedas, tombamentos e rolamentos	Blocos	-	NÃO HÁ
			Lajes	-	NÃO HÁ
			Matacão	1.1.3.1.3	Aroeira (Pedreira), Sana
			Lascas	1.1.3.1.4	Aroeira (Pedreira)
		Deslizamentos	Solo e/ou rocha	1.1.3.2.1	Ladeira de Santana, Beco de São Jorge, Jardim Vitória, Visconde de Araújo, Campo d'Oeste, Miramar, Novo Horizonte, Aroeira, Horto, Ajuda de Baixo, Imbetiba, Portal do Sana, Estrada do Sana, Córrego do Ouro, Frade, Glicério, óleo, Trapiche, Serra da Cruz e Serro Frio
	Corridas de massa	-	-	NÃO HÁ	
	EROSÃO	Erosão costeira	0	1.1.4.1.0	Fronteira, Barra e Cavaleiros
		Erosão de margem fluvial	0	1.1.4.2.0	Glicério, óleo, Trapiche, Serra da Cruz e Bicuda Pequena
		Erosão continental	-	-	NÃO HÁ
	HIDROLÓGICO	INUNDAÇÃO / ALAGAMENTO	0	0	1.2.1.0.0 / 1.2.2.0.0
ENXURRADA		0	0		Sana, Glicério, Córrego do Ouro e Bicuda Pequena

METEOROLÓGICO	TEMPESTADES	Tempestade local convectiva	Tornados	-	NÃO HÁ
			Tempestades de raios	-	NÃO HÁ
			Granizos	-	Áreas diversas do município.
			Chuvas Intensas	1.3.2.1.4	Malvinas, Ilha Leocádia, Nova Esperança, Piracema, Jardim Esperança, Ajuda de Baixo, Engenho da Praia, Lagomar, Centro, Novo Cavaleiros, Miramar, Sol y Mar, Visconde de Araújo, Riviera, Nova Holanda, Nova Esperança.



## b) Matriz de risco

		FREQÜÊNCIA				
		A	B	C	D	E
SEVERIDADE	IV	2	3	4	5	5
	III	1	2	3	4	5
	II	1	1	2	3	4
	I	1	1	1	2	3

Matriz de Classificação de Risco – Freqüência x Severidade

Legenda da Matriz de Classificação de Risco – Freqüência x Severidade

Severidade		Freqüência		Risco	
I	Desprezível	A	Extremamente Remota	1	Desprezível
II	Marginal	B	Remota	2	Menor
III	Crítica	C	Improvável	3	Moderado
IV	catastrófica	D	Provável	4	Sério
		E	Freqüente	5	Crítico

## c) Classificação dos eventos na matriz de risco

Evento	Freqüência	Severidade	Risco	Prioridade
Chuvas intensas/Inundações / Alagamentos	E	IV	5	1º
Deslizamento de Encostas	D	IV	5	1º
Rolamento de rochas ou matacões	D	III	4	2º
Erosão de margem fluvial	D	III	4	2º
Rompimento de barragens	A	IV	2	4º
Dique Virgem Santa	A	IV	2	4º

## ) Classificação de riscos ordenada por prioridade

MATRIZ DE RISCO ORDENADO POR PRIORIDADE			
<b>RISCO 5 – CRÍTICO</b>			
PRIORIDADE	EVENTO	Frequência	Severidade
1	Chuvas intensas/Inundações /Alagamentos	E	IV
2	Deslizamento de Encostas	D	IV
<b>RISCO 4 – SÉRIO</b>			
PRIORIDADE	EVENTO	Frequência	Severidade
3	Rolamento de rochas ou matacões	D	III
4	Erosão de margem fluvial	D	III
<b>RISCO 2 – MENOR</b>			
PRIORIDADE	EVENTO	Frequência	Severidade
5	Rompimento de barragens	A	IV

Considerando os eventos analisados na matriz de APR, acima, fica evidenciado o seguinte:

a) Ações para evitar, prevenir e/ou mitigar efeitos de chuvas intensas e/ou de inundações e/ou alagamentos e, ainda, de deslizamentos de encostas devem ser prioridade absoluta;

## 6. DEFINIÇÃO DOS PERÍODOS DE TRABALHOS

Conforme já foi visto, para as ações que devem ser desencadeadas deve-se considerar dois períodos distintos:

a) **PERÍODO DE NORMALIDADE;**

b) **PERÍODO DE ANORMALIDADE.**

Deve-se considerar, também, as fases de Defesa Civil:

- a) Prevenção;
- b) Preparação;
- c) Mitigação;
- c) Resposta;
- d) Assistencial e/ou reconstrutiva;

No Período de **NORMALIDADE** deve-se executar ações de **PREVENÇÃO, PREPARAÇÃO** e/ou de **MITIGAÇÃO** e no Período de **ANORMALIDADE** deve-se executar as ações de **RESPOSTA** e de **ASSISTÊNCIA** e/ou de **RECONSTRUÇÃO** necessárias à retomada da **NORMALIDADE**.

### ACÇÕES NECESSÁRIAS NO PERÍODO DE ANORMALIDADE :

a) **Alerta e Alarme.**

- Alerta é a condição de atenção para evento adverso iminente;
- Alarme é a sinalização para a população da confirmação da ocorrência do evento adverso.



## b) Níveis do Sistema de Alerta e/ou Alarmes.

Existem 7 níveis (Estados) que compõe o Sistema de Alertas e/ou Alarmes do Município de Macaé. Os quatro primeiros níveis são declarados pela Secretaria Municipal Adjunta de Defesa Civil e os dois últimos níveis são reconhecidos somente se forem decretados pelo Chefe do Poder Executivo, conforme o quadro abaixo:

Níveis	Níveis	SITUAÇÃO
1	Nível de Normalidade	Declarados pela SEMADEC
2	Nível de Observação	
3	Nível de Atenção	
4	Nível de Alerta	
5	Nível de Alerta Máximo	Decretados pelo Prefeito
6	Decretação da Situação de Emergência	
7	Decretação do Estado de Calamidade Pública	

### OUTRAS DEFINIÇÕES:

- Nível de Normalidade** (Regime de Plantão 24h): Neste nível não há possibilidade de ocorrências e o órgão de Proteção e Defesa Civil segue com as rotinas operacionais. A prevenção de riscos futuros deve ser realizada simultaneamente com políticas e ações que minimizem os fatores de riscos já existentes.
- Nível de Observação:** Nesse nível inicia-se os processos de planejamento da preparação, que envolve o desenvolvimento de capacidades, instrumentos e mecanismos que permitem antecipadamente assegurar uma resposta adequada e efetiva aos desastres.
- Nível de Atenção:** Nesse nível a probabilidade de ocorrência do desastre é alta, assim como seu impacto potencial para a população
- Nível de Alerta:** Nesse nível existe probabilidade muito alta de ocorrência do fenômeno alertado, com potencial de causar grande impacto na população.
- Nível de Alerta Máximo:** Nesse nível as condições são de iminência de ocorrência de eventos extremos. Inicia-se a fase execução para resposta aos desastres.
- Situação de Emergência:** Situação anormal decretada em razão de desastre, que embora não excedendo a capacidade inicial de resposta do Município ou do Estado atingido, requer auxílio complementar do Estado ou da União para as ações de socorro e de recuperação.
- Estado de Calamidade Pública:** Situação anormal, decretada em razão de desastre, que em função da magnitude dos danos, requer auxílio direto e imediato do Estado ou da União para as ações de socorro e de recuperação.

### 7. CORES DE IDENTIFICAÇÃO DO SISTEMA DE ALERTA E/OU ALARME – CORES DE EMERGENCIA

#### a) Cores de identificação de cada nível - Identificação por cores de emergência:

CORES	ESTADO
	Nível de Normalidade
	Nível de Observação
	Nível de Atenção
	Nível de Alerta



	Nível de Alerta Máximo
	Decretação de Situação de Emergência
	Decretação do Estado de Calamidade Pública

Os quadros de “Decretação de Situação de Emergência” e de “Decretação do Estado de Calamidade Pública” deverão seguir manuais já publicados pela Secretaria Nacional de Defesa Civil e pela Secretaria Estadual de Defesa Civil e as orientações da REDEC Litorânea. Então, o quadro de identificação por cores de emergência, para efeito de aplicabilidade deste Plano, fica reduzido a 5(cinco) níveis (Estados), conforme quadro abaixo:

	Nível de Normalidade
	Nível de Observação
	Nível de Atenção
	Nível de Alerta
	Nível de Alerta Máximo

#### QUADRO DE ALERTA E ALARME:

##### a) Quadro completo

Nível de Normalidade	Nível de Observação	Nível de Atenção	Nível de Alerta	Nível de Alerta Máximo	Situação de Emergência	Estado de Calamidade Pública
Normalidade	Moderado	Alto	Muito Alto	Muito Alto	Crítico	Extremamente Crítico
Decretado pela Defesa Civil					Decretado pelo Prefeito	

##### Quadro simplificado

Nível de Normalidade	Nível de Observação	Nível de Atenção	Nível de Alerta	Nível de Alerta Máximo
Normalidade	Moderado	Alto	Muito Alto	Muito Alto



## QUADROS DE ALERTA E ALARME

Quadro 1

PARA TODOS OS EVENTOS CATEGORIZADOS NO:			
<b>RISCO 5:</b> Chuvas intensas/Inundações /Alagamentos e Deslizamento de Encostas.			
Quadro de Alerta e Alarme - Pluviométrico			
ACUMULADO	ATENÇÃO	ALERTA	ALERTA MÁXIMO
	Nível Alto	Nível Muito Alto	Nível Muito Alto
Em 1 hora	05 a 20mm	20 a 40 mm	>40 mm
Em 24 horas	40 a 80 mm	80 a 150 mm	>150 mm
Em 96 horas	100 a 175 mm	175 a 250 mm	>250mm
Quadro de Alerta e Alarme - Fluviométrico			
ACUMULADO	ATENÇÃO	ALERTA	ALERTA MÁXIMO
	Nível Alto	Nível Muito Alto	Nível Muito Alto
Nível do rio em relação à cota de transbordo	80%	80% até 100%	>100%

## 8. PROTOCOLOS OPERACIONAIS

A Secretaria Municipal de Proteção e Defesa Civil de Macaé padronizou 12 protocolos operacionais para gerar melhor praticidade nas ações, e melhor entendimento deste Plano. São eles:

## PROTOCOLO– CRITÉRIOS DE AUTORIDADE NO GERENCIAMENTO DE DESASTRES

CRITÉRIOS DE AUTORIDADE			
ALERTA	ALERTA MÁXIMO	SITUAÇÃO EMERGENCIA	ESTADO DE CALAMIDADE
Em qualquer Estado caracterizado acima:			



1. PREFEITO;
2. Chefe de Gabinete;
3. Secretário Municipal Adjunto de Defesa Civil;

Nota 1 - Todos os demais Secretários Municipais e/ou Gestores Municipais devem, em caso de gerenciamento de desastres, atuar em apoio operacional;

Nota 2 - Representantes do Governo Federal e do Governo Estadual de instituições diversas de quaisquer naturezas devem, em caso de gerenciamento de desastres no município de Macaé, atuar em apoio operacional, exceto se for decretado Situação de Emergência e/ou Estado de Calamidade Pública, pois nesses casos, deve-se seguir protocolos próprios de autoridade.

#### PROTOCOLO - MONTAGEM DE ABRIGOS TEMPORÁRIOS

Abrigos			
EM CASOS DE:			
<b>ALERTA</b>	<b>ALERTA MÁXIMO</b>	<b>SITUAÇÃO EMERGÊNCIA</b>	<b>ESTADO DE CALAMIDADE</b>
A Secretaria Municipal Adjunta de Defesa Civil deve:			



- Verificar o tipo de instalação (localização, acesso, rotas, facilidades, estrutura, etc.);

Verificar as condições de:

- alojamentos: 2m<sup>2</sup> por pessoa;
  - cozinha;
  - banheiro: 1 lavatório para cada 10 pessoas – 1 chuveiro para cada 25 pessoas;
  - setor de triagem: mínimo 20m<sup>2</sup>;
  - refeitório: 2m<sup>2</sup> por pessoa;
  - espaço recreativo: 2m<sup>2</sup> por criança;
  - dormitórios: ventilação adequada;
  - área de serviço: área para lavar e secar roupas;
  - sala de TV;
  - brinquedoteca;
  - biblioteca infantil;
  - área para animais domésticos;
  - área separada para lixo e resíduos;
  - infraestrutura: água, energia elétrica, coleta de lixo, etc;
  - condições de higiene e limpeza;
- 
- Deve-se realizar a triagem primária (desabrigados e desalojados daqueles que possuem apenas problemas sociais);
  - Deve-se providenciar a triagem secundária (médica e social);
  - Deve-se preparar a recepção dos desabrigados;
  - Deve-se realizar a devida cautela de bens;
  - Ofertar a cada desabrigado um kit de higiene pessoal;
  - O administrador do abrigo deve fazer a primeira reunião (reunião de recepção) e nela passar todas as orientações para manter a ordem e o respeito no abrigo;
  - O administrador do abrigo deve colocar em local visível a rotina do abrigo (código de ética e conduta, quadro de horários, orientações diversas, etc.);
  - O administrador do abrigo deve realizar reuniões semanais com todos os ocupantes do abrigo;
  - Deve-se manter atendimento médico, de enfermagem e odontológico aos ocupantes do abrigo;



- Deve-se manter visitas semanais de assistentes sócias e, se necessário for, psicólogos;
- Deve-se manter atividades recreativas e/ou de esporte e lazer para as crianças;
- Deve-se manter serviço de guarda e segurança ou de vigilância, mas isso não deve ser agressivo aos costumes dos desabrigados e muito menos interferir na harmonia do abrigo;
- Deve-se planejar e manter a alimentação de todos os ocupantes e fornecer alimentação diferenciada para as necessidades especiais (crianças, idosos, diabéticos, etc);
- Deve-se manter adequado o fornecimento de água potável e para uso comum;
- Deve-se organizar a limpeza e coleta de lixo;
- Deve-se gerar o maior conforto possível dentro do abrigo;
- Deve-se planejar e executar a desmobilização do abrigo;

#### PROTOCOLO – REMOÇÃO DE FAMÍLIAS

REMOÇÃO				
Utilizado em:				
ATENÇÃO	ALERTA	ALERTA MÁXIMO	SITUAÇÃO EMERGÊNCIA	ESTADO DE CALAMIDADE

#### Desencadeamento:

- SEMADEC vistoria e notifica todos os imóveis, solicita abrigo temporário, aluguel de emergência, e encaminha os Termos de Interdição para a Secretaria Municipal Adjunta de Habitação ou Secretaria Municipal de Desenvolvimento Social Direitos Humanos e Acessibilidade;
- Secretaria Municipal Adjunta de Habitação cadastra e avalia a inserção em Programa de Habitação;
- Secretaria Municipal de Desenvolvimento Social Direitos Humanos e Acessibilidade e avalia a inserção em Programas Sociais;
- Avaliação do perfil social;
- SEMADEC remove;
- Encaminha para Secretaria Municipal de Desenvolvimento Social, Direitos Humanos e Acessibilidade;
- Secretaria Municipal Adjunta de Habitação negocia e encaminha para os programas de Aluguel de Emergência Compra Assistida ou Minha casa, minha vida;
- SEMADEC remove;
- SEMADEC retira habitabilidade do imóvel;
- SEMADEC ativa plano de demolição;
- Agenda data para demolição e convoca os órgãos envolvidos no processo.

**Nota\*** Ver fluxograma no anexo 1.





## PROTOCOLO - DEMOLIÇÃO DE IMÓVEIS

DEMOLIÇÃO				
Utilizado em:				
ATENÇÃO	ALERTA	ALERTA MÁXIMO	SITUAÇÃO EMERGÊNCIA	ESTADO DE CALAMIDADE
<p><b><u>Desencadeamento:</u></b></p> <p><b><u>Antes:</u></b></p> <ul style="list-style-type: none"> <li>○ SEMADEC vistoria e emite TERMO DE INTERDIÇÃO constando a orientação de demolição do imóvel;</li> <li>○ A Secretaria de Habitação apresenta os TADI's (Termos de Autorização de Demolição de Imóveis);</li> <li>○ A SEMADEC remove a família e dos bens móveis;</li> <li>○ Se houver remoção a SEMADEC aciona os órgãos envolvidos;</li> <li>○ A SEMADEC planeja a ação do dia;</li> <li>○ Se houver ausência a ação é interrompida;</li> <li>○ Se todos estiverem presentes inicia-se a demolição;</li> <li>○ SEMADEC faz vistoria final e remove animais abandonados;</li> <li>○ Se a SEMADEC não conseguir vistoriar, interrompe a ação e convoca Secretaria Municipal Adjunta de Obras;</li> <li>○ Engenheiro orienta o processo de ART e se não fizer interrompe o processo;</li> <li>○ A SEMADEC aciona EMIP para promover o corte de energia e se não fizer interrompe o processo;</li> <li>○ A SEMADEC aciona a Secretaria de Mobilidade Urbana para interromper o fluxo de veículos e se não fizer interrompe o processo;</li> <li>○ A Secretaria Municipal Adjunta de Serviços Públicos executa a demolição.</li> </ul> <p><b>Nota* Ver fluxograma no anexo 2.</b></p>				

**PROTOCOLO – RETOMADA DA NORMALIDADE**

Retomada da normalidade			
ALERTA	ALERTA MÁXIMO	SITUAÇÃO EMERGÊNCIA	ESTADO DE CALAMIDADE
<p><b>Dar-se-à a desmobilização das ações expostas neste Plano:</b></p> <ul style="list-style-type: none"> <li>• Quando houver regressão nos níveis do Sistema de Alerta/Alarme, ou seja, diminuição da intensidade do nível declarado até o nível de ATENÇÃO ou quando se der o encerramento do evento adverso;</li> <li>• Quando as ações de resposta e as ações recuperativas e assistenciais forem concluídas;</li> </ul> <p>Nota* Após o processo de desmobilização será considerado o retorno da normalidade e declarado a volta ao Estado de Monitoramento.</p>			

**DECRETAÇÃO DE SITUAÇÃO DE EMERGÊNCIA OU ESTADO DE CALAMIDADE PÚBLICA**

Se houver a evolução significativa do evento, A Secretaria Municipal Adjunta de Defesa Civil, após reconhecimento da situação de anormalidade e autorização do Chefe do Poder Executivo, acionará sua Coordenadoria de Gestão de Risco, para as providenciais junto a Procuradoria do Município de Macaé, que elaborará o ato para Decretação da Situação de Emergência (S.E) ou Estado de Calamidade Pública (E.C.P), conforme o caso, com base no relatório de Avaliação do Dano, elaborado por Engenheiro e/ou Agentes de Defesa Civil do Município de Macaé.

O primeiro relatório deve ser elaborado pela Equipe de Defesa Civil designada pela Secretaria, em até 12 horas após a ocorrência do desastre. A equipe deverá dispor do formulário de levantamento preliminar do desastre.

Caso haja necessidade de decretação da situação da **SITUAÇÃO DE EMERGÊNCIA** ou do **ESTADO DE CALAMIDADE PÚBLICA**, a disponibilidade inicial de recursos financeiros será calculada juntamente com a Secretaria de Fazenda a partir do primeiro momento da comprovação da ocorrência e considerando, também, disponibilidade do FUNCAP.

**9. AÇÕES DE ATENDIMENTO EMERGENCIAL**

No momento do desastre é de extrema importância que cada órgão saiba exatamente quais as suas atribuições. Desta forma, enumeramos algumas recomendações de ações de resposta e responsabilidade, que são diretrizes que devem ser seguidas, visando a melhor forma de atender a população afetada, conforme Anexos 1 e 2.

- A coordenação da resposta na fase do desastre será realizada pelo órgão de **Defesa Civil Municipal**.



**EQUIPES DE SOCORRO**

Corpo de Bombeiros	Secretaria Municipal Adjunta de Segurança
Polícia Militar	Secretaria Municipal de Saúde
Exército	Cruz Vermelha
Voluntários	-----

**Missão:** busca, resgate e salvamento, primeiros socorros, atendimento pré-hospitalar, isolamento das áreas de risco, evacuação da população em risco, controle de trânsito e segurança da área sinistrada.

**ASSISTÊNCIA ÀS VÍTIMAS**

Corpo de Bombeiros	Secretaria Municipal Adjunta de Segurança
Polícia Militar	Secretaria Municipal de Educação
Secretaria Municipal de Desenvolvimento Social, Direitos Humanos e Acessibilidade	Secretaria Municipal de Esportes
Voluntários	Rotary Clube, APAD, APAE, Igrejas

**Missão:** montagem de abrigos, triagem e cadastramento dos atingidos, suprimento de barracas, alimentos (cestas básicas), colchões, roupas de cama e de uso pessoal, materiais de limpeza e higienização, prestação de serviços gerais (lavanderia, banho, preparação e conservação de alimentos), assistência moral e psicológica, mobilização das comunidades.

**EQUIPES DE SEGURANÇA**

Polícia Militar	Secretaria Municipal Adjunta de Segurança
Polícia Civil	Exército

**Missão:** evacuação, isolamento e segurança da área sinistrada e segurança dos abrigos.



**EQUIPES DE SAÚDE**

Secretaria Municipal de Saúde	Corpo de Bombeiros
Voluntários qualificados	-----

**Missão:** triagem das vítimas, atendimento médico-cirúrgico de urgência, assistência médica familiar, vigilância sanitária e epidemiológica.

**EQUIPE DE SANEAMENTO BÁSICO**

Secretaria Municipal Adjunta de Saneamento	CEDAE
Secretaria Municipal Adjunta de Serviços Públicos	Secretaria Municipal de Saúde

**Missão:** prover o suprimento emergencial de água potável, coleta e tratamento de esgoto e da coleta de lixo, restabelecer a normalidade do atendimento e prover suprimento potabilizador para a água.

**EQUIPES DE TRÂNSITO E TRANSPORTE**

Secretaria Municipal de Ordem Pública	Secretaria Municipal de Mobilidade Urbana -
Polícia Militar	-----

**Missão:** manter vias de acesso livres para atendimentos emergenciais, desobstruir vias, prover transporte das equipes de emergência da população atingida (desabrigados e desalojados) e seus bens.

**EQUIPE DE TELECOMUNICAÇÕES**

Empresas de Telefonia	Secretaria Municipal de Ordem Pública – (Rádios)
-----------------------	--

**Missão:** prover a operação emergencial dos meios de telecomunicações e restabelecer a normalidade do atendimento à localidade atingida.



**EQUIPE DE ENERGIA ELÉTRICA**

Secretaria Municipal Adjunta de Serviços Públicos	EDEL
---	------

**Missão:** prover a operação emergencial do sistema local de energia elétrica, providenciar geradores para as ações de socorro e restabelecer a normalidade do sistema.

**EQUIPE DE APOIO ADMINISTRATIVO**

Secretaria Municipal de Administração	Por determinação do Gabinete
Voluntários	-----

**Missão:** apoiar a coordenação das missões das equipes de atendimento, realizar a tabulação das informações e auxiliar na expedição.

**EQUIPE DE AVALIAÇÃO DE DANOS**

Secretaria Municipal de Infraestrutura	Secretaria Municipal Adjunta de Agroecologia
Secretaria Municipal de Saúde	Secretaria Municipal de Ambiente e Sustentabilidade
Secretaria Municipal de Desenvolvimento Social, Direitos Humanos e Acessibilidade	Secretaria Municipal de Fazenda
Secretaria Municipal de Desenvolvimento Econômico, Trabalho e Renda	EDEL / CEDAE-BRK / CEG

**Missão:** avaliar todos os danos e prejuízos decorrentes de desastres em sua área de atuação.



**EQUIPE DE CORTE DE ÁRVORES**

Secretaria Municipal de Ambiente e Sustentabilidade	CBMERJ
Secretaria Municipal Adjunta de Serviços Públicos	ENEL

**Missão:** realizar cortes de árvores derrubadas ou em risco.

**EQUIPE DE ESCORAMENTO / DEMOLIÇÃO**

Secretaria Municipal Adjunta de Obras	Secretaria Municipal Adjunta de Serviços Públicos
---------------------------------------	---

**Missão:** realizar demolições ou escoramentos de edificações em risco.

**EQUIPE DE SUPRIMENTO DE ÁGUA**

CEDAE	Secretaria Municipal Adjunta de Serviços Públicos Secretaria Municipal Adjunta de Saneamento
Secretaria Municipal de Ambiente e Sustentabilidade	

**Missão:** realizar abastecimento de água em comunidades com corte ou falta.

**EQUIPE DE ILUMINAÇÃO PÚBLICA**

ENEL	Secretaria Municipal Adjunta de Serviços Públicos
------	---

**Missão:** prover de iluminação, locais atingidos por desastres, bem como abrigos e o Posto de Comando de Incidentes.

**EQUIPE DE LIMPEZA URBANA**

Secretaria Municipal Adjunta de Serviços Públicos	Secretaria Municipal Adjunta de Interior
---	--

**Missão:** realizar limpeza de ruas, canais, bueiros e galerias em situações de risco e após desastres.



**EQUIPE DE RECUPERAÇÃO ESTRUTURAL**

Secretaria Municipal Adjunta de Obras	Secretaria Municipal Adjunta de Serviços Públicos
---------------------------------------	---

**Missão:** recuperar instalações públicas, bem como edificações de famílias de baixa renda.

**EQUIPE DE GERENCIAMENTO DE ABRIGOS**

Secretaria Municipal de Desenvolvimento Social, Direitos Humanos e Acessibilidade	Secretaria Municipal de Educação
Secretaria Municipal de Esportes	Secretaria Municipal de Saúde
Secretaria Municipal de Ordem Pública	Secretaria Municipal de Cultura

**Missão:** receber, triar, alojar, inspecionar, quantificar, assistir, recrear e encaminhar famílias desabrigadas.

**EQUIPE DE OPERAÇÕES AÉREAS**

GOA – CBMERJ	Marinha do Brasil
--------------	-------------------

**Missão:** realizar ações de salvamento, primeiros socorros, combate a incêndios e busca em locais que necessitem de deslocamento aéreo.

**10. CONSIDERAÇÕES FINAIS**

Todo o planejamento e mobilização devem ser feitos de forma a preservar os serviços essenciais básicos, ou seja, o Município deve planejar e agir de modo a garantir que os serviços essenciais não sejam interrompidos, como os serviços de hospitais, Corpo de Bombeiros, Polícia Militar, comunicação, entre outros.

A capacidade de resposta dos órgãos de emergência e dos atores componentes deste Plano não podem sofrer alterações significativas nos períodos noturnos, feriados e em fins de semana.

O tempo de mobilização de todos os órgãos envolvidos neste Plano é de no máximo 08 (oito) horas, independente do dia da semana e do horário do acionamento.

O acionamento dos órgãos Estaduais de emergência ocorrerá de forma imediata, após ser autorizada pelo Poder Executivo Municipal.

Se os sistemas de telefonia celular e rádio comunicação forem afetados pelos eventos descritos nos cenários acidentais, deve-se acionar equipes de rádio amador para reestabelecer, mesmo que provisoriamente, a comunicação.



Se os acessos aos bairros e localidades forem limitados ou interrompidos, devido à vulnerabilidade e/ou impacto ocorrido, deve-se organizar uma força tarefa para desobstrução das vias ou acionar o apoio de grupos voluntários com carros que possuam tração 4x4.

A Secretaria Municipal de Saúde e a Secretaria de Assistência Social deverão providenciar os meios necessários para remoção, identificação, comunicação e apoio aos familiares para sepultamento das vítimas, caso haja a necessidade de manejo de mortos.

A Secretaria de Desenvolvimento Social e Secretaria de Saúde devem tomar providências para o atendimento aos grupos com necessidades especiais, caso hajam.

Órgãos de resposta como o Corpo de Bombeiros, Polícia Militar, entre outros, já fazem parte do cenário de resposta a emergências, e devem trabalhar em conjunto.



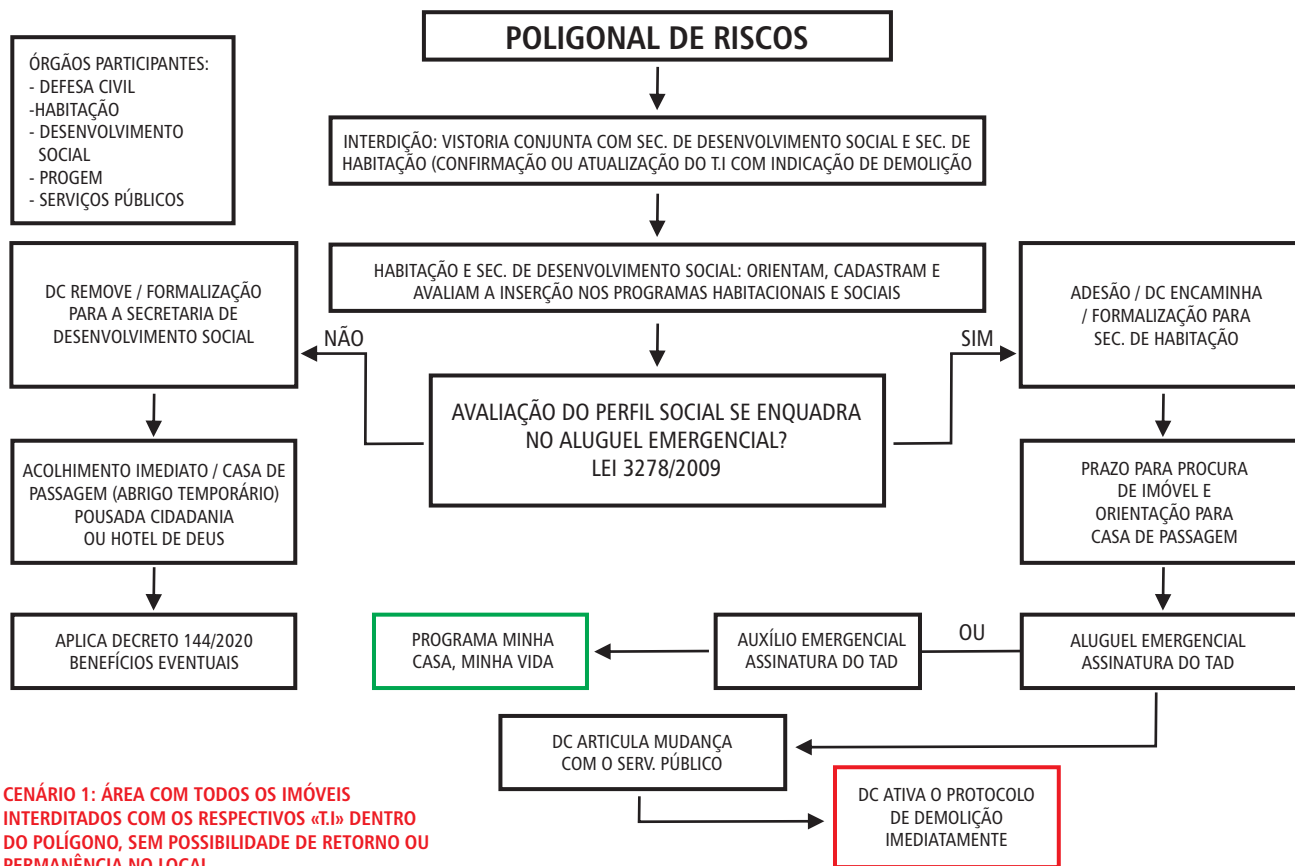


# ANEXO 1

- FLUXOGRAMAS DE REMOÇÃO DE FAMÍLIAS EM ÁREA DE RISCO



## FLUXOGRAMAS DE POLIGONAL DE RISCO FRONTEIRA



CASOS RESISTENTES: ENCAMINHA-SE TODOS OS RELATÓRIOS PARA PROCURADORIA GERAL DO MUNICÍPIO.



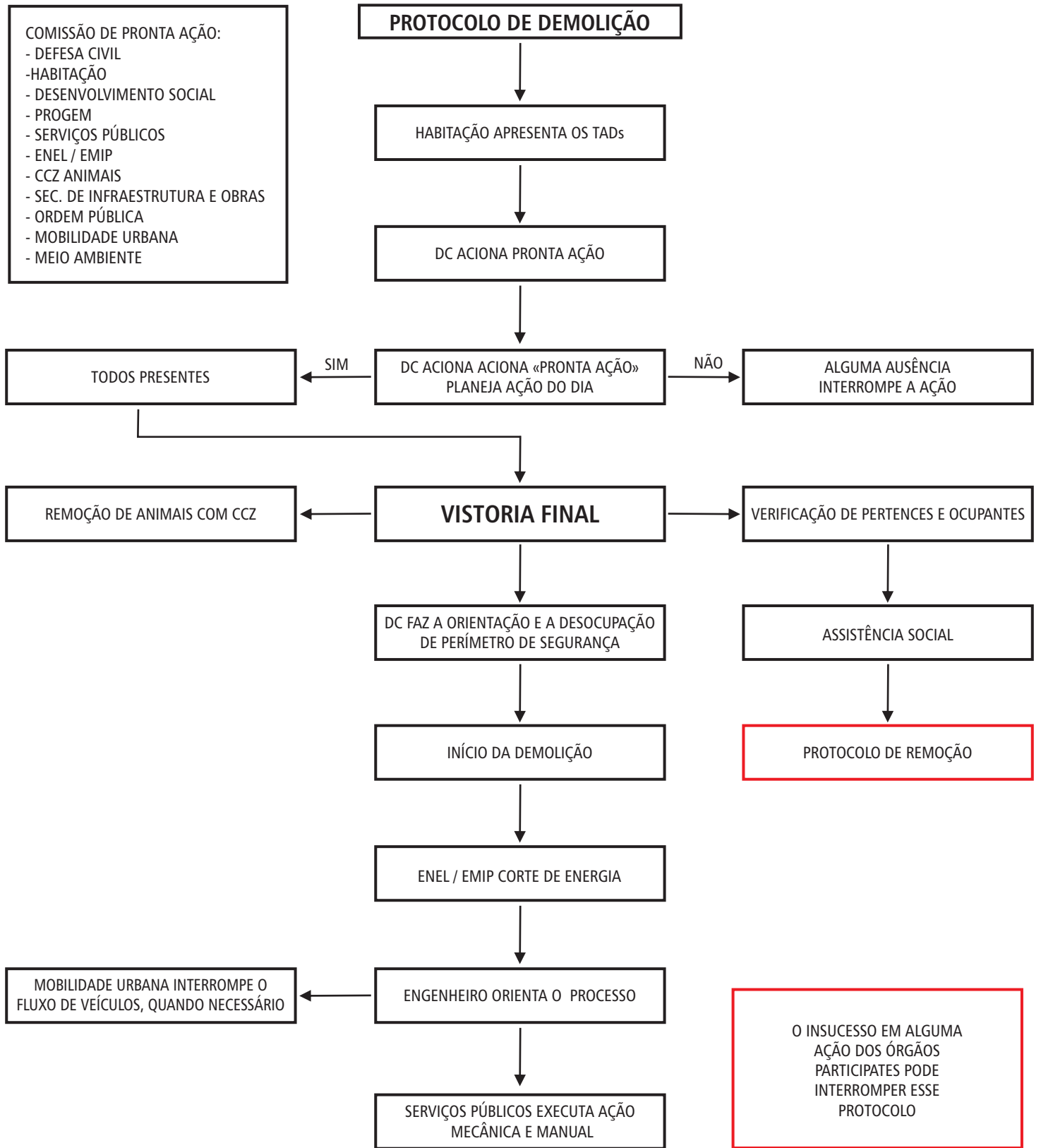
CASOS RESISTENTES: ENCAMINHA-SE TODOS OS RELATÓRIOS PARA PROCURADORIA GERAL DO MUNICÍPIO.



# ANEXO 2

- FLUXOGRAMA DE DEMOLIÇÃO DE IMÓVEL EM ÁREAS DE RISCO





# ANEXO 3

- MATRIZ DE RESPONSABILIDADE



## ANEXO 03

**MATRIZ DE RESPONSABILIDADES - AÇÕES DE RESPOSTA AO DESASTRE:****SECRETARIA RESPONSÁVEL: DEFESA CIVIL MUNICIPAL DE MACAÉ****RESPONSÁVEL: JOSEFERSON DE JESUS FLORÊNCIO DATA****DA ATUALIZAÇÃO: DEZEMBRO / 2023**

INSTITUIÇÕES PARTICIPANTES	GABINETE DO PREFEITO	SEC. ORDEM PÚBLICA	DEFESA CIVIL MUNICIPAL	SEC. MUNICIPAL ADJUNTA DE OBRAS	PLANEJAMENTO CBMERJ	SEC. MUN. DO AMBIENTE E SUSTENTABILIDADE.	SEC. MUN. ADJUNTA DE INTERIOR	SEC. MUNICIPAL DE SAÚDE.	SEC. MUN. ADJUNTA DE COMUNICAÇÃO.	SEC. MUN. DESENVOLVIMENTO SOCIAL, DIREITOS HUMANOS E ACESSIBILIDADE	SECRETARIA ADJUNTA DE HABITAÇÃO	SEC. MUN. ADJUN. DE SERVIÇOS PÚBLICOS.	SEC. MUNICIPAL DE EDUCAÇÃO.	SECRETARIA MUNICIPAL DE ESPORTE	SEC. MUN. DE MOBILIDADE URBANA	PMERJ	ENEL	CEDAE / BRK / ESANE	CEG	TELECOMUNICAÇÕES	CRUZ VERMELHA	PCERJ / IML	INEA	CEMADEN-RJ	SEDEC / DGDEC / REDEC	ICMBIO	EXERCITO	MARINHA	
Monitorar condições meteorológicas			R																										
Manter equipe emergencial de sobreaviso / prontidão		P	R	P		P		P	P			P			P	P	P	P				P			P				
Avaliar probabilidade de deslizamentos			R	R		P	P					P																	

**LEGENDA**

R – Responsável pela Ação

P – Participante na Ação

	Ações de Monitoramento e Mobilização	
	Ações de Resgate e Atendimento Médico	
	Ações de Apoio Técnico e Operacional	

INSTITUIÇÕES PARTICIPANTES	GABINETE DO PREFEITO	SEC. ORDEM PÚBLICA	DEFESA CIVIL MUNICIPAL	SEC. MUNICIPAL ADJUNTA DE OBRAS	CBMERJ	SEC. MUN. DO AMBIENTE E SUSTENTABILIDADE.	SEC. MUN. ADJUNTA DE INTERIOR	SEC. MUNICIPAL DE SAÚDE.	SEC. MUN. ADJUNTA DE COMUNICAÇÃO.	SEC. MUNICIPAL DE DESENV. SOCIAL, DIREITOS HUMANOS E ACESSIBILIDADE	SECRETARIA ADJUNTA DE HABITAÇÃO	SEC. MUN. ADJUN. DE SERVIÇOS PÚBLICOS.	SEC. MUNICIPAL DE EDUCAÇÃO.	SECRETARIA MUNICIPAL DE ESPORTE	SEC. MUN. DE MOBILIDADE URBANA	PMERJ	ENEL	CEDAE / BRK / ESANE	CEG	TELECOMUNICAÇÕES	CRUZ VERMELHA	PCERJ / IML	INEA	CEMADEN-RJ	SEDEC / DGDEC / REDEC	ICMBIO	EXERCITO	MARINHA	
Monitorar e avaliar risco e/ou ocorrências de transbordo dos rios e canais			R	P		R						P													P				
Monitorar e avaliar risco e/ou ocorrências de alagamentos			R	P		P						P													P				
Emitir alerta Meteorológicos aos órgãos do Sistema de Defesa Civil			R						R																R				
Emitir alerta à população			R			P			R																				
Estimular e auxiliar na saída preventiva dos moradores de áreas de risco		P	R			R				P						P													



INSTITUIÇÕES PARTICIPANTES	GABINETE DO PREFEITO	SEC. ORDEM PÚBLICA	DEFESA CIVIL MUNICIPAL	SEC. MUNICIPAL ADJUNTA DE OBRAS	CBMERJ	SEC. MUN. DO AMBIENTE E SUSTENTABILIDADE.	SEC. MUN. ADJUNTA DE INTERIOR	SEC. MUNICIPAL DE SAÚDE.	SEC. MUN. ADJUNTA DE COMUNICAÇÃO.	SEC. MUNICIPAL DE DESENV. SOCIAL, DIREITOS HUMANOS E ACESSIBILIDADE	SECRETARIA ADJUNTA DE HABITAÇÃO	SEC. MUN. ADJUN. DE SERVIÇOS PÚBLICOS.	SEC. MUNICIPAL DE EDUCAÇÃO.	SECRETARIA MUNICIPAL DE ESPORTE	SEC. MUN. DE MOBILIDADE URBANA	PMERJ	ENEL	CEDAE / BRK / ESANE	CEG	TELECOMUNICAÇÕES	CRUZ VERMELHA	PCERJ / IML	INEA	CEMADEN-RJ	SEDEC / DGDEC / REDEC	ICMBIO	EXERCITO	MARINHA	
Receber informações sobre ocorrências e chamados para socorro			R		R																								
Acionar quando da identificação de uma emergência os órgãos responsáveis	P	P	R		R										P							P		P	P				
Identificação das áreas afetadas e isolamento inicial		P	R		P	P									P							P		P					
Ativação de Posto(s) de Coordenação Avançado (s), na (s) área (s) afetada (s)		P	R		P																								

INSTITUIÇÕES PARTICIPANTES	GABINETE DO PREFEITO	SEC. ORDEM PÚBLICA	DEFESA CIVIL MUNICIPAL	SEC. MUNICIPAL ADJUNTA DE OBRAS	CBMERJ	SEC. MUN. DO AMBIENTE E SUSTENTABILIDADE.	SEC. MUN. ADJUNTA DE INTERIOR	SEC. MUNICIPAL DE SAÚDE.	SEC. MUN. ADJUNTA DE COMUNICAÇÃO.	SEC. MUNICIPAL DE DESENV. SOCIAL, DIREITOS HUMANOS E ACESSIBILIDADE	SECRETARIA ADJUNTA DE HABITAÇÃO	SEC. MUN. ADJUN. DE SERVIÇOS PÚBLICOS.	SEC. MUNICIPAL DE EDUCAÇÃO.	SECRETARIA MUNICIPAL DE ESPORTE	SEC. MUN. DE MOBILIDADE URBANA	PMERJ	ENEL	CEDAE / BRK / ESANE	CEG	TELECOMUNICAÇÕES	CRUZ VERMELHA	PCERJ / IML	INEA	CEMADEN-RJ	SEDEC / DGDEC / REDEC	ICMBIO	EXERCITO	MARINHA	
Ativação de local(is) de apoio e estacionamento, na(s) área (s) afetada (s)		P	R		P				P			P			R	P									P		P	P	
Retirada da população vitimada das áreas de risco		P	R		P					P		P				P									P		P	P	
Atuar em operações de busca e salvamento		P	P		R										P						P	P		P			P	P	
Estabilização de encostas		P		R								P																	
Remoção das árvores nas áreas afetadas			P		R	R						P																	

INSTITUIÇÕES PARTICIPANTES	GABINETE DO PREFEITO	SEC. ORDEM PÚBLICA	DEFESA CIVIL MUNICIPAL	SEC. MUNICIPAL ADJUNTA DE OBRAS	CBMERJ	SEC. MUN. DO AMBIENTE E SUSTENTABILIDADE.	SEC. MUN. ADJUNTA DE INTERIOR	SEC. MUNICIPAL DE SAÚDE.	SEC. MUN. ADJUNTA DE COMUNICAÇÃO.	SEC. MUNICIPAL DE DESENV. SOCIAL, DIREITOS HUMANOS E ACESSIBILIDADE	SECRETARIA ADJUNTA DE HABITAÇÃO	SEC. MUN. ADJUN. DE SERVIÇOS PÚBLICOS.	SEC. MUNICIPAL DE EDUCAÇÃO.	SECRETARIA MUNICIPAL DE ESPORTE	SEC. MUN. DE MOBILIDADE URBANA	PMERJ	ENEL	CEDAE / BRK / ESANE	CEG	TELECOMUNICAÇÕES	CRUZ VERMELHA	PCERJ / IML	INEA	CEMADEN-RJ	SEDEC / DGDEC / REDEC	ICMBIO	EXERCITO	MARINHA
Efetuar avaliação e triagem dos feridos no local do desastre					R			R													P							
Realizar ações de primeiros socorros			P		R			R							P						P	P					P	P
Verificar unidade de saúde mais adequada e transportar os feridos					P			R																				
Contabilizar número de mortos e feridos no local do desastre			P		P			P														R						
Transportar vítimas fatais para o Instituto Médico Legal					P																							

INSTITUIÇÕES PARTICIPANTES	GABINETE DO PREFEITO	SEC. ORDEM PÚBLICA	DEFESA CIVIL MUNICIPAL	SEC. MUNICIPAL ADJUNTA DE OBRAS	CBMERJ	SEC. MUN. DO AMBIENTE E SUSTENTABILIDADE.	SEC. MUN. ADJUNTA DE INTERIOR	SEC. MUNICIPAL DE SAÚDE.	SEC. MUN. ADJUNTA DE COMUNICAÇÃO.	SEC. MUNICIPAL DE DESENV. SOCIAL, DIREITOS HUMANOS E ACESSIBILIDADE	SECRETARIA ADJUNTA DE HABITAÇÃO	SEC. MUN. ADJUN. DE SERVIÇOS PÚBLICOS.	SEC. MUNICIPAL DE EDUCAÇÃO.	SECRETARIA MUNICIPAL DE ESPORTE	SEC. MUN. DE MOBILIDADE URBANA	PMERJ	ENEL	CEDAE / BRK / ESANE	CEG	TELECOMUNICAÇÕES	CRUZ VERMELHA	PCERJ / IML	INEA	CEMADEN-RJ	SEDEC / DGDEC / REDEC	ICMBIO	EXERCITO	MARINHA
Prestar atendimento médico nas Unidades de Saúde e/ou Hospital de Campanha					R			R													P						P	P
Monitorar e adequar à capacidade de atendimento do sistema de emergência saúde								R																				
Ativação de Gabinete de Crise	R		R		P				P		P																	
Suprimento de alimentos e água potável para as equipes de resposta	R	P	P		P																			P				





INSTITUIÇÕES PARTICIPANTES	GABINETE DO PREFEITO	SEC. ORDEM PÚBLICA	DEFESA CIVIL MUNICIPAL	SEC. MUNICIPAL ADJUNTA DE OBRAS	CBMERJ	SEC. MUN. DO AMBIENTE E SUSTENTABILIDADE.	SEC. MUN. ADJUNTA DE INTERIOR	SEC. MUNICIPAL DE SAÚDE.	SEC. MUN. ADJUNTA DE COMUNICAÇÃO.	SEC. MUNICIPAL DE DESENV. SOCIAL, DIREITOS HUMANOS E ACESSIBILIDADE	SECRETARIA ADJUNTA DE HABITAÇÃO	SEC. MUN. ADJUN. DE SERVIÇOS PÚBLICOS.	SEC. MUNICIPAL DE EDUCAÇÃO.	SECRETARIA MUNICIPAL DE ESPORTE	SEC. MUN. DE MOBILIDADE URBANA	PMERJ	ENEL	CEDAE / BRK / ESANE	CEG	TELECOMUNICAÇÕES	CRUZ VERMELHA	PCERJ / IML	INEA	CEMADEN-RJ	SEDEC / DGDEC / REDEC	ICMBIO	EXERCITO	MARINHA	
Fornecer máquinas e equipamentos, com operadores quando necessário, para execução dos serviços				R		R						R							P										
Atuar na proteção civil da população		P	R		P											P												P	P
Modificar, interromper ou restabelecer o fornecimento de água, visando minimizar os problemas e evitar acidentes						P						P						R											

INSTITUIÇÕES PARTICIPANTES	GABINETE DO PREFEITO	SEC. ORDEM PÚBLICA	DEFESA CIVIL MUNICIPAL	SEC. MUNICIPAL ADJUNTA DE OBRAS	CBMERJ	SEC. MUN. DO AMBIENTE E SUSTENTABILIDADE.	SEC. MUN. ADJUNTA DE INTERIOR	SEC. MUNICIPAL DE SAÚDE.	SEC. MUN. ADJUNTA DE COMUNICAÇÃO.	SEC. MUNICIPAL DE DESENV. SOCIAL, DIREITOS HUMANOS E ACESSIBILIDADE	SECRETARIA ADJUNTA DE HABITAÇÃO	SEC. MUN. ADJUN. DE SERVIÇOS PÚBLICOS.	SEC. MUNICIPAL DE EDUCAÇÃO.	SECRETARIA MUNICIPAL DE ESPORTE	SEC. MUN. DE MOBILIDADE URBANA	PMERJ	ENEL	CEDAE / BRK / ESANE	CEG	TELECOMUNICAÇÕES	CRUZ VERMELHA	PCERJ / IML	INEA	CEMADEN-RJ	SEDEC / DGDEC / REDEC	ICMBIO	EXERCITO	MARINHA	
Modificar, interromper ou restabelecer o serviço de telecomunicações visando minimizar os problemas e evitar acidentes																				R									
Modificar, interromper ou restabelecer o fornecimento de energia elétrica, visando minimizar os problemas e evitar acidentes												P					R												

INSTITUIÇÕES PARTICIPANTES	GABINETE DO PREFEITO	SEC. ORDEM PÚBLICA	DEFESA CIVIL MUNICIPAL	SEC. MUNICIPAL ADJUNTA DE OBRAS	CBMERJ	SEC. MUN. DO AMBIENTE E SUSTENTABILIDADE.	SEC. MUN. ADJUNTA DE INTERIOR	SEC. MUNICIPAL DE SAÚDE.	SEC. MUN. ADJUNTA DE COMUNICAÇÃO.	SEC. MUNICIPAL DE DESENV. SOCIAL, DIREITOS HUMANOS E ACESSIBILIDADE	SECRETARIA ADJUNTA DE HABITAÇÃO	SEC. MUN. ADJUN. DE SERVIÇOS PÚBLICOS.	SEC. MUNICIPAL DE EDUCAÇÃO.	SECRETARIA MUNICIPAL DE ESPORTE	SEC. MUN. DE MOBILIDADE URBANA	PMERJ	ENEL	CEDAE / BRK / ESANE	CEG	TELECOMUNICAÇÕES	CRUZ VERMELHA	PCERJ / IML	INEA	CEMADEN-RJ	SEDEC / DGDEC / REDEC	ICMBIO	EXERCITO	MARINHA
Modificar, interromper ou restabelecer o fornecimento de gás canalizado, visando minimizar os problemas e evitar acidentes																			R									
Prover iluminação de emergência				P	P							P					R											
Identificação, cadastramento e apoio socialmente afetados pelo desastre			P							R				P							P				P	P	P	P

INSTITUIÇÕES PARTICIPANTES	GABINETE DO PREFEITO	SEC. ORDEM PÚBLICA	DEFESA CIVIL MUNICIPAL	SEC. MUNICIPAL ADJUNTA DE OBRAS	CBMERJ	SEC. MUN. DO AMBIENTE E SUSTENTABILIDADE.	SEC. MUN. ADJUNTA DE INTERIOR	SEC. MUNICIPAL DE SAÚDE.	SEC. MUN. ADJUNTA DE COMUNICAÇÃO.	SEC. MUNICIPAL DE DESENV. SOCIAL, DIREITOS HUMANOS E ACESSIBILIDADE	SECRETARIA ADJUNTA DE HABITAÇÃO	SEC. MUN. ADJUN. DE SERVIÇOS PÚBLICOS.	SEC. MUNICIPAL DE EDUCAÇÃO.	SECRETARIA MUNICIPAL DE ESPORTE	SEC. MUN. DE MOBILIDADE URBANA	PMERJ	ENEL	CEDAE / BRK / ESANE	CEG	TELECOMUNICAÇÕES	CRUZ VERMELHA	PCERJ / IML	INEA	CEMADEN-RJ	SEDEC / DGDEC / REDEC	ICMBIO	EXERCITO	MARINHA
Ativação e administração de abrigos temporários		P	R		P					R											P						P	P
Instalação de local para materiais de ajuda humanitária		P	P		P					R			P	P							P						P	P
Instalação de local para pertencentes de desabrigados		P	P							R			P	P							P						P	P

INSTITUIÇÕES PARTICIPANTES	GABINETE DO PREFEITO																										
	SEC. ORDEM PÚBLICA	DEFESA CIVIL MUNICIPAL	SEC. MUNICIPAL ADJUNTA DE OBRAS	CBMERJ	SEC. MUN. DO AMBIENTE E SUSTENTABILIDADE.	SEC. MUN. ADJUNTA DE INTERIOR	SEC. MUNICIPAL DE SAÚDE.	SEC. MUN. ADJUNTA DE COMUNICAÇÃO.	SEC. MUNICIPAL DE DESENV. SOCIAL, DIREITOS HUMANOS E ACESSIBILIDADE	SECRETARIA ADJUNTA DE HABITAÇÃO	SEC. MUN. ADJUN. DE SERVIÇOS PÚBLICOS.	SEC. MUNICIPAL DE EDUCAÇÃO.	SECRETARIA MUNICIPAL DE ESPORTE	SEC. MUN. DE MOBILIDADE URBANA	PMERJ	ENEL	CEDAE / BRK / ESANE	CEG	TELECOMUNICAÇÕES	CRUZ VERMELHA	PCERJ / IML	INEA	CEMADEN-RJ	SEDEC / DGDEC / REDEC	ICMBIO	EXERCITO	MARINHA
Arrecadação de materiais de ajuda humanitária (Alimentos não perecíveis, roupa de cama e banho e produtos de limpeza e higiene pessoal)	P	P						R												P						P	P
Administração e distribuição de materiais de ajuda humanitária (Alimentos não perecíveis, roupa de cama e banho e produtos de limpeza e higiene pessoal)	P	P						R												P						P	P

INSTITUIÇÕES PARTICIPANTES	GABINETE DO PREFEITO																										
	SEC. ORDEM PÚBLICA	DEFESA CIVIL MUNICIPAL	SEC. MUNICIPAL ADJUNTA DE OBRAS	CBMERJ	SEC. MUN. DO AMBIENTE E SUSTENTABILIDADE.	SEC. MUN. ADJUNTA DE INTERIOR	SEC. MUNICIPAL DE SAÚDE.	SEC. MUN. ADJUNTA DE COMUNICAÇÃO.	SEC. MUNICIPAL DE DESENV. SOCIAL, DIREITOS HUMANOS E ACESSIBILIDADE	SECRETARIA ADJUNTA DE HABITAÇÃO	SEC. MUN. ADJUN. DE SERVIÇOS PÚBLICOS.	SEC. MUNICIPAL DE EDUCAÇÃO.	SECRETARIA MUNICIPAL DE ESPORTE	SEC. MUN. DE MOBILIDADE URBANA	PMERJ	ENEL	CEDAE / BRK / ESANE	CEG	TELECOMUNICAÇÕES	CRUZ VERMELHA	PCERJ / IML	INEA	CEMADEN-RJ	SEDEC / DGDEC / REDEC	ICMBIO	EXERCITO	MARINHA
Inserir população afetada em benefícios sociais								R																			
Interditar e/ou isolar imóveis e áreas atingidas ou em risco, bem como emitir documento legal específico (Auto de Interdição)		R	P								P																
Realização de vistorias Técnicas de emergência nas áreas afetadas		R	P	P	P						P	P		P										P			
Apoiar na limpeza e retirada dos escombros			P		R						R													P			

INSTITUIÇÕES PARTICIPANTES	GABINETE DO PREFEITO	SEC. ORDEM PÚBLICA	DEFESA CIVIL MUNICIPAL	SEC.MUNICIPAL ADJUNTA DE OBRAS	CBMERJ	SEC. MUN. DO AMBIENTE E SUSTENTABILIDADE.	SEC. MUN. ADJUNTA DE INTERIOR	SEC. MUNICIPAL DE SAÚDE.	SEC. MUN. ADJUNTA DE COMUNICAÇÃO.	SEC. MUNICIPAL DE DESENV./SOCIAL, DIREITOS HUMANOS E ACESSIBILIDADE	SECRETARIA ADJUNTA DE HABITAÇÃO	SEC. MUN. ADJUN. DE SERVIÇOS PÚBLICOS.	SEC. MUNICIPAL DE EDUCAÇÃO.	SECRETARIA MUNICIPAL DE ESPORTE	SEC. MUN. DE MOBILIDADE URBANA	PMERJ	ENEL	CEDAE / BRK / ESANE	CEG	TELECOMUNICAÇÕES	CRUZ VERMELHA	PCERJ / IML	INEA	CEMADEN-RJ	SEDEC / DGDEC / REDEC	ICMBIO	EXERCITO	MARINHA	
Disponibilizar aos órgãos solicitantes mapas dos locais afetados																													
Apoiar na Avaliação de riscos de contaminação, monitorar condições sanitárias e mais aspectos relacionados a saúde					P		R														P								
Apoiar na Avaliação de danos / laudos e relatórios	P	P	R	P		P		P		P	P	P	P	P	P		P	P	P	P									
Sepultamentos de pessoas / Documentação																						R							

INSTITUIÇÕES PARTICIPANTES	GABINETE DO PREFEITO	SEC. ORDEM PÚBLICA	DEFESA CIVIL MUNICIPAL	SEC.MUNICIPAL ADJUNTA DE OBRAS	CBMERJ	SEC. MUN. DO AMBIENTE E SUSTENTABILIDADE.	SEC. MUN. ADJUNTA DE INTERIOR	SEC. MUNICIPAL DE SAÚDE.	SEC. MUN. ADJUNTA DE COMUNICAÇÃO.	SEC. MUNICIPAL DE DESENV./SOCIAL, DIREITOS HUMANOS E ACESSIBILIDADE	SECRETARIA ADJUNTA DE HABITAÇÃO	SEC. MUN. ADJUN. DE SERVIÇOS PÚBLICOS.	SEC. MUNICIPAL DE EDUCAÇÃO.	SECRETARIA MUNICIPAL DE ESPORTE	SEC. MUN. DE MOBILIDADE URBANA	PMERJ	ENEL	CEDAE / BRK / ESANE	CEG	TELECOMUNICAÇÕES	CRUZ VERMELHA	PCERJ / IML	INEA	CEMADEN-RJ	SEDEC / DGDEC / REDEC	ICMBIO	EXERCITO	MARINHA	
Coleta das informações referentes ações de resposta, bem como da evolução da emergência e/ou desastre		P	R	P	P	P		P	P			P			P	P	P	P	P	P	P	P		P	P				
Informar o andamento das ações de resposta aos veículos de comunicação	P	P	P	P	P	P		P	R			P			P	P					P	P							

# ANEXO 4

- AÇÕES DE ATENDIMENTO EMERGENCIAL



## AÇÕES DE ATENDIMENTO EMERGENCIAL

Neste anexo estão relacionadas as ações emergenciais a serem desenvolvidas pelos órgãos, bem como a relação recursos materiais e humanos disponíveis das secretarias municipais.

A fim de facilitar a comunicação emergencial, será criado um grupo de WhatsApp (Alerta Chuvas Intensas) e serão adicionados os responsáveis de cada órgão municipal.”

### 1 - ATRIBUIÇÕES, CONTATOS E RECURSOS DOS ÓRGÃOS MUNICIPAIS.

#### 1.1 - SECRETARIA MUNICIPAL ADJUNTA DE DEFESA CIVIL

- ✓ Coordenar as ações de resposta aos desastres;
- ✓ Informar o prefeito da situação e sua possível evolução;
- ✓ Manter plantão permanente;
- ✓ Contatar com Centro de Meteorologia, sobre previsão do tempo e níveis de rios;
- ✓ Elaborar Boletins Oficiais e enviá-los a Secretaria de Comunicação Social;
- ✓ Iniciar a mobilização dos abrigos, de acordo com as áreas afetadas.
- ✓ Contatar com os coordenadores e gerentes dos abrigos, verificando sua equipe de comando, condições de funcionamento, apoio à população, necessidades e outros dados operativos, repassando-os aos Centros e Órgãos competentes;
- ✓ Preencher a Ficha de Informação de Desastres – FIDE e enviar a Defesa Civil Estadual/Federal;
- ✓ Ao final de cada jornada fazer o levantamento em cada abrigo sobre o número de flagelados, alimentação disponível, medicamentos necessários e demais necessidades.
- ✓ Elaborar o Relatório de Avaliação de Danos e enviar à Defesa Civil Estadual colhendo dados conforme as normas estabelecidas pela Defesa Civil Federal; e
- ✓ Apoiar a Secretaria Municipal De Desenvolvimento Social, Direitos Humanos e Acessibilidade na organização e na execução da distribuição dos donativos a população flagelada.

#### INFORMAÇÕES NECESSÁRIAS:

##### ➤ Localização do Órgão:

Rua Vereador Djalma Sales Pessanha, 591 – 3º piso Novo Botafogo

##### ➤ Telefone do órgão:

199 / 22 2762-0600

##### ➤ E-mail institucional:

[defesacivil@macae.rj.gov.br](mailto:defesacivil@macae.rj.gov.br)

##### ➤ Responsável pelo órgão:

Joseferson de Jesus Florêncio

##### ➤ Materiais e equipamentos disponíveis:

Motor Para Embarcação/ Mercury 30 Hp 20/176/ Gasolina/ Inoperante

Motor Para Embarcação/ Yamanha 15 Hp 20182/ Gasolina/ Inoperante

Motor Para Embarcação/ Johnson 15 Hp 20158/ Gasolina/ Inoperante

Gerador/ D 3600/ Diesel/ Em Operação

Motobomba De 3”/ Branco 20157/ Gasolina/ Inoperante

Motobomba De 3”/ Búfalo 20/159/ Gasolina/ Em Operação

Motobomba 3”/ Toyana/ Diesel/ Em Operação

Motoserras/ Stihl – Ms 310/ Gasolina/ Em Operação

##### ➤ Viaturas:

Camionete Pick-Up/ L200 DC -16/ Diesel / Em Operação

Camionete Pick-Up/ L200 DC- 17/ Em Operação

Camionete Pick-Up/ S10 – DC- 18 / Diesel/ Em Operação

Sedan / Vw – Voyage – DC - 19/ Gasolina/ Em Operação

Sedan / Vw – Voyage – DC - 20/ Gasolina/ Em Operação

##### ➤ Pessoal disponível e qual função:

47 Agentes de Defesa Civil

1 Agente Administrativo

1 Analista Ambiental

1 Arquiteta

10 Assistentes de Administração e Logística



5 Cargos Comissionados sem vínculos agrupados

1 Engenheira Civil

1 Guarda Municipal

3 Técnico de Segurança do trabalho.

## 1.2 - GABINETE DO PREFEITO MUNICIPAL

✓ Declarar, conforme a intensidade do evento, “Situação de Emergência” ou “Estado de Calamidade Pública”;

✓ Abrir crédito extraordinário, nestas situações, ordenando as despesas das atividades de Defesa Civil;

✓ Solicitar o apoio, caso seja necessário, em meios de transportes, suprimentos e recursos financeiros aos governos estadual e federal; e

✓ Requisitar, por decreto, os bens próprios particulares úteis ao apoio às missões de socorro;

### Atuação:

O Prefeito, amparado pela Lei poderá: Declarar Situação de Emergência - E ou Estado de Calamidade Pública - E.C.P, abrir crédito extraordinário, ordenando as despesas das atividades de Defesa Civil.

Solicitar apoio ao Governo Estadual e Federal. Requisitar os bens próprios particulares úteis ao apoio às missões de socorro. Os recursos humanos são o efetivo do Gabinete.

### INFORMAÇÕES NECESSÁRIAS:

#### ➤ Localização do Órgão:

Presidente Sodré, nº 534 – 4º andar – Centro – CEP.: 27913-080

#### ➤ Telefone do órgão:

(22) 2791-9008 ramal 216

#### ➤ E-mail institucional:

[gabinete@macae.rj.gov.br](mailto:gabinete@macae.rj.gov.br)

#### ➤ Responsável pelo órgão:

Rodrigo Cavour

#### ➤ Servidores indicados:

Ana Paula Pinto Cruz

Marcial Antônio Ximenes da Silva

## 1.3 - SECRETARIA MUNICIPAL DE ORDEM PÚBLICA/ SECRETARIA MUNICIPAL ADJUNTA DE SEGURANÇA/ GUARDA MUNICIPAL;

✓ Cabe a esta secretaria, elaborar o plano de ação para atender as emergências quando acionado pela Defesa Civil, a fim de dar agilidade ao atendimento emergencial;

✓ Disponibilizar pessoal, equipamentos de comunicação e viaturas para o apoio às equipes de resposta;

✓ Disponibilizar pessoal para suporte de segurança nos abrigos temporários; e

✓ Em situações de desastres, o Município deve preencher o Formulário de Informações do Desastre - FIDE, do SISTEMA NACIONAL DE PROTEÇÃO E DEFESA CIVIL – SINPDEC, sendo a Secretaria Municipal Adjunta de Defesa Civil responsável pelo preenchimento e, cabem às secretarias, proverem relatórios técnicos e fotográficos sobre os danos e prejuízos causados pelo desastre;

✓ Dentro de sua área de atuação, é de competência desta Secretaria as informações abaixo com valores em moeda corrente: Econômicos Públicos com Segurança com valor para restabelecimento (R\$).





**INFORMAÇÕES NECESSÁRIAS:**

- Localização do Órgão:  
Av. Gastão Henrique Schueler, S/Nº - Botafogo – Macaé / RJ
- Telefone do órgão:  
(22) 2796-1302
- E-mail institucional:  
[ordempublica@macae.rj.gov.br](mailto:ordempublica@macae.rj.gov.br)
- Responsável pelo órgão:  
Alan de Oliveira Lima
- Servidores indicados:  
Everson de Araújo Coriolano  
Alcino Claudino Júnior
- Materiais e equipamentos disponíveis:  
Não há
- Viaturas:  
1 Micro-ônibus  
1 PickUp  
13 Veículos SUV Duster  
2 Motos
- Pessoal disponível e qual função:  
60 (Sessenta) Guardas Municipais por dia.

**1.4 - SECRETARIA MUNICIPAL DE DESENVOLVIMENTO SOCIAL, DIREITOS HUMANOS E ACESSIBILIDADE**

- ✓ Cabe a esta Secretaria, elaborar o plano de ação para atender as emergências quando acionado pela Defesa Civil, a fim de dar agilidade ao atendimento emergencial;
- ✓ Manter-se informada sobre a situação e sua possível evolução;
- ✓ Montar equipes para apoiar e gerenciar os abrigos temporários;
- ✓ Fazer a triagem socioeconômica, cadastramento das famílias afetadas pelos desastres (DESABRIGADOS / DESALOJADOS);
- ✓ Coordenar campanhas de arrecadação, distribuição de alimentos e roupas, promover em conjunto com a secretaria de educação ações de fortalecimento da cidadania nos abrigos e providenciar preventivamente cestas básicas, água potável, colchões, cobertores, roupas, produtos de higiene pessoal, e a recepção de donativos;
- ✓ Distribuir as equipes nos postos, visando suprir os Abrigos com alimentação pronta, alimentos (cestas básicas), colchões, roupas de cama, materiais de limpeza e higienização, (lavanderia, banho e preparação e conservação de alimentos);
- ✓ Mobilização das comunidades e demais ações de sua competência; e
- ✓ Em situações de desastres, o Município deve preencher o Formulário de Informações do Desastre - FIDE, do SISTEMA NACIONAL DE PROTEÇÃO E DEFESA CIVIL – SINPDEC, sendo a Secretaria Municipal Adjunta de Defesa Civil responsável pelo preenchimento e, cabem às secretarias, proverem relatórios técnicos e fotográficos sobre os danos e prejuízos causados pelo desastre;
- ✓ Dentro de sua área de atuação, é de competência desta Secretaria as informações abaixo:
  - Danos Humanos - Número de pessoas desabrigadas;
  - Danos Humanos - Número de pessoas desalojadas;
  - Danos Humanos - Número de pessoas desaparecidas;
  - Danos Humanos - Outros afetados.



**INFORMAÇÕES NECESSÁRIAS:**

- Localização do Órgão:  
Av. Lacerda Agostinho, 477 – Linha Azul – Hotel de Deus – Virgem Santa, Macaé/RJ
- Telefone do órgão:  
22 2769-1253
- E-mail institucional:  
[semas@macae.rj.gov.br](mailto:semas@macae.rj.gov.br)
- Responsável pelo órgão:  
Fabrício Afonso Rodrigues Maia
- Servidores indicados:  
Jessica Venanção da Silva  
Jorge Luis da Silva Ramos  
Fabiana Nogueira de Barros
- Materiais e equipamentos disponíveis:  
Colchões, cestas básicas, cobertores, abrigos
- Viaturas:  
1 viatura RHA3A13  
1 viatura RHA3A51 (gabinete)
- Pessoal disponível e qual função:  
Jessica Venanção da Silva – Assistente Social  
Jorge Luis da Silva Ramos - Assistente Social  
Fabiana Nogueira de Barros - Assistente Social  
Janine Martins - Advogada

**1.5 - SECRETARIA MUNICIPAL DE SAÚDE**

- ✓ Cabe a esta secretaria, elaborar o plano de ação para atender as emergências quando acionada pela Defesa Civil, a fim de dar agilidade ao atendimento emergencial;
- ✓ Manter-se informada sobre a situação e sua possível evolução;
- ✓ Desenvolver atividades de promoção, proteção e recuperação da saúde, relacionadas com a assistência às populações afetadas, tais como: vigilância epidemiológica, vigilância sanitária, proteção da saúde mental, educação para a saúde, higiene das habitações, higiene individual e asseio corporal, higiene da alimentação, proteção dos estratos populacionais mais vulneráveis, prevenção e tratamento das intoxicações exógenas, garantir a divulgação das medidas quanto ao racionamento e a purificação da água e distribuir pessoal e equipamento em locais estratégicos para melhor desenvolver as atividades;
- ✓ Disponibilizar ambulâncias e recursos para atendimento e socorro da população atingida por desastres; e
- ✓ Em situações de desastres, o Município deve preencher o Formulário de Informações do Desastre – FIDE, do SISTEMA NACIONAL DE PROTEÇÃO E DEFESA CIVIL – SINPDEC, sendo a Secretaria Municipal Adjunta de Defesa Civil responsável pelo preenchimento e, cabem às secretarias, proverem relatórios técnicos e fotográficos sobre os danos e prejuízos causados pelo desastre;
- ✓ Dentro de sua área de atuação, é de competência desta Secretaria as informações abaixo:
  - Danos Humanos - Número de pessoas mortas;
  - Danos Humanos - Número de pessoas feridas;
  - Danos Humanos - Número de pessoas enfermas;
  - Danos Materiais em Instalações Públicas de Saúde, citando quantidades destruídas, quantidades danificadas e valores; e
  - Prejuízos Econômicos Públicos – Assistência Médica, Saúde Pública e Atendimento de Emergências Médicas com valor para restabelecimento.



**INFORMAÇÕES NECESSÁRIAS:**

- Localização do Órgão:  
Alameda do Açude n° 175, Novo Cavaleiros - Macaé/RJ
- Telefone do órgão:  
22 -2763-6330 Ramal. 2010/2064
- E-mail institucional:  
[semusa@macae.rj.gov.br](mailto:semusa@macae.rj.gov.br)
- Responsável pelo órgão:
- Alexandre Cruz:  
Mayara Rezende  
Natália Pires Antunes
- Materiais e equipamentos disponíveis:  
Não informado
- Viaturas:  
Van  
Caminhonete
- Pessoal disponível e qual função:  
Coordenador de Vigilância Sanitária /Ricardo Salgado  
Coordenador de Saúde Mental – Lorrane Pinheiro Moreira Ferreira  
Coordenadora de Vigilância em Saúde – Elenice Sales da Costa  
Coordenador da Divisão Especial de Transportes e Serviços de Regulação 192 – Solimar de Oliveira Silva.

**1.6 - SECRETARIA MUNICIPAL DE INFRAESTRUTURA / SECRETARIA MUNICIPAL ADJUNTA DE SERVIÇOS PÚBLICOS**

✓ Cabe a esta secretaria, elaborar o plano de ação para atender as emergências quando acionada pela Defesa Civil, a fim de dar agilidade ao atendimento emergencial.

**Desastre:**

- ✓ Manter-se informado sobre a situação e sua possível evolução;
- ✓ Desobstrução das galerias e bueiros;
- ✓ Reabertura e limpeza de rios, canais e canaletas;
- ✓ Remoção de massas de deslizamento;
- ✓ Executar a manutenção para garantir a trafegabilidade das vias, bem como a chegada de apoio aos afetados pelas enchentes na zona urbana do município deverá disponibilizar máquinas e servidores para que possa auxiliar a Secretaria de Obras nas ações de respostas ao evento;
- ✓ Garantir o funcionamento da iluminação pública em áreas atingidas; e
- ✓ Estabelecer estrutura de iluminação em centros de comando avançados e em possíveis locais de abrigo; e
- ✓ Em situações de desastres, o Município deve preencher o Formulário de Informações do Desastre – FIDE, do SISTEMA NACIONAL DE PROTEÇÃO E DEFESA CIVIL – SINPDEC, sendo a Secretaria Municipal Adjunta de Defesa Civil responsável pelo preenchimento e, cabem às secretarias, proverem relatórios técnicos e fotográficos sobre os danos e prejuízos causados pelo desastre; de
- ✓ Dentro de sua área de atuação, é de competência desta Secretaria as informações abaixo com valores em moeda corrente:
  - Prejuízos Econômicos Públicos no Sistema de Limpeza Urbana e de Recolhimento e Destinação do Lixo com valor para restabelecimento (R\$)



**INFORMAÇÕES NECESSÁRIAS:**

- Localização do Órgão:  
Rodovia Chritino José da Silva Junior, km 4, ao lado da iluminação pública, Virgem Santa – Macaé - RJ
- Telefone do órgão:  
(22) 2772-7400
- E-mail institucional:  
[servicospublicos@macae.rj.gov.br](mailto:servicospublicos@macae.rj.gov.br)
- Responsável pelo órgão:  
Rodrigo da Silva
- Servidores indicados:  
Junior Martins  
Marcos Antônio  
Marcelo Neves
- Materiais e equipamentos disponíveis:
  - 1 Bomba sapo
  - 2 Motobombas de 100
  - Enxadas; pás; picaretas
  - Viaturas:
    - 1 Escavadeira
    - 4 Retroescavadeiras
    - 4 Caminhões caçamba
    - 1 Patrol
  - Pessoal disponível e qual função:
    - 1 equipe de limpeza de valão
    - 2 equipes de manutenção da rede de esgoto
    - 2 equipes para retirada de entulho
    - 1 equipe para limpeza de órgão públicos
    - 1 equipe para manutenção em paralelos
    - 1 equipe para limpeza de bueiros
    - 2 equipes para de reposição de grades de ralo e tampas de bueiros
    - 1 equipe para manutenção predial
    - 1 equipe para operação tapa buraco em ruas asfaltadas

**1.7 - SECRETARIA MUNICIPAL AMBIENTE E SUSTENTABILIDADE**

- ✓ Cabe a esta secretaria, elaborar o plano de ação para atender as emergências quando acionada pela Defesa Civil, a fim de dar agilidade ao atendimento emergencial;
- ✓ Manter-se informada sobre a situação e sua possível evolução;
- ✓ Disponibilizar pessoal, equipamentos e viaturas para atuar em suas áreas específicas; e
- ✓ Em situações de desastres, o Município deve preencher o Formulário de Informações do Desastre – FIDE, do SISTEMA NACIONAL DE PROTEÇÃO E DEFESA CIVIL – SINPDEC, sendo a Secretaria Municipal Adjunta de Defesa Civil responsável pelo preenchimento e, cabem às secretarias, proverem relatórios técnicos e fotográficos sobre os danos e prejuízos causados pelo desastre;
- ✓ Dentro de sua área de atuação, é de competência desta Secretaria as informações abaixo com valores em moeda corrente:
  - Danos Ambientais de Contaminação da Água, informando o percentual da população do Município atingida; e
  - Prejuízos Econômicos Públicos de Sistema de Desinfestação/Desinfecção do Habitat/Controle de Pragas e Vetores com valor para restabelecimento (R\$).

**INFORMAÇÕES NECESSÁRIAS:**

- Localização do Órgão:  
Rua Otávio Laurindo de Azevedo, nº 960 - Praia Campista - Macaé/RJ - CEP: 27923170
- Telefone do órgão:  
(22) 2772-1810



- E-mail institucional:  
[sema@macae.rj.gov.br](mailto:sema@macae.rj.gov.br)
- Responsável pelo órgão:  
Isaura Sales da Silveira Monteiro
- Servidores indicados:  
Cesar Romero Guimarães Pinto  
Fernando Pinto Barreto
- Materiais e equipamentos disponíveis:  
01 (um) Equipamento GPS  
01 (uma) Cavadeira
- Viaturas:  
2 Caminhonetes S 10, 4 x 4, diesel  
1 Motocicleta Bros 125 cilindradas  
1 Barco de Alumínio com motor de polpa
- Pessoal disponível e qual função:  
Cesar Romero Guimarães Pinto - Subsecretário Municipal de Ambiente e Sustentabilidade  
Fernando Pinto Barreto - Coordenador de Fauna

### 1.8 - SECRETARIA MUNICIPAL DE INFRAESTRUTURA/ SECRETARIA MUNICIPAL ADJUNTA DE OBRAS

- ✓ Cabe a esta secretaria, elaborar o plano de ação para atender as emergências quando acionada pela Defesa Civil, a fim de dar agilidade ao atendimento emergencial;
- ✓ Manter-se informada sobre a situação e sua possível evolução;
- ✓ Manter a disposição da Secretaria Municipal Adjunta de Defesa Civil, profissionais (Arquiteto, Engenheiro) para vistorias e laudos das áreas afetadas;
- ✓ Disponibilizar equipamentos e carros do órgão;
- ✓ Articular com empresas atuantes em contratos de micro e macrodrenagem ações de minimizações de impactos;
- ✓ Contratações de obras de emergência, caso necessário; e
- ✓ Em situações de desastres, o Município deve preencher o Formulário de Informações do Desastre – FIDE, do SISTEMA NACIONAL DE PROTEÇÃO E DEFESA CIVIL – SINPDEC, sendo a Secretaria Municipal Adjunta de Defesa Civil responsável pelo preenchimento e, cabem às secretarias, proverem relatórios técnicos e fotográficos sobre os danos e prejuízos causados pelo desastre;
- ✓ Dentro de sua área de atuação, é de competência desta Secretaria as informações abaixo, citando quantidades destruídas, quantidades danificadas e valores (R\$):
  - Danos Materiais em Unidades Habitacionais;
  - Danos Materiais em Instalações Públicas Prestadoras de Outros Serviços;
  - Danos Materiais em Instalações Públicas de Uso Comunitário; e
  - Danos Materiais em Obras de Infraestrutura Pública.

#### INFORMAÇÕES NECESSÁRIAS:

- Localização do Órgão: Avenida Camilo Nogueira Da Gama, 250, Botafogo – Cep 27947-280
- Telefone do órgão:  
(22) 2757-6000
- E-mail institucional:  
[semob@macae.rj.gov.br](mailto:semob@macae.rj.gov.br)
- Responsável pelo órgão:  
Felipe Pereira Bastos
- Servidores indicados:  
Samantha Fragozo Pinto Nunes  
Ana Paula
- Materiais e equipamentos disponíveis:  
Não informado
- Viaturas: 4 veículos



### 1.9 - SECRETARIA MUNICIPAL ADJUNTA DE COMUNICAÇÃO SOCIAL

- ✓ Cabe a esta secretaria, elaborar o plano de ação para atender as emergências quando acionada pela Defesa Civil, a fim de dar agilidade ao atendimento emergencial;
- ✓ Manter-se informada sobre a situação e sua possível evolução;
- ✓ Difundir, através dos organismos de comunicação, os Boletins Oficiais (BO) com os dados do desastre fornecidos pela Defesa Civil;
- ✓ Alerta SMS, mídias sociais; e
- ✓ Contato com a imprensa.

#### INFORMAÇÕES NECESSÁRIAS:

- Localização do Órgão:  
Avenida Presidente Sodr , n  466 – 5  andar – Centro – CEP.: 27913-080
- Telefone do  rg o:  
(22) 2765-8700 r.337
- E-mail institucional:  
[adm.secom@macae.rj.gov.br](mailto:adm.secom@macae.rj.gov.br)
- Respons vel pelo  rg o:  
Edvandro da Silva Lameu
- Servidores indicados:  
Raphael Landis Fontes Silva  
Thamires Costa Assis
- Materiais e equipamentos dispon veis:  
M quinas fotogr ficas  
Filmadora  
Notebooks
- Viaturas:  
1(um) Ve culo da Maca Volkswagen Modelo Spacefox, ano 2009/ modelo 2010
- Pessoal dispon vel e qual fun  o:  
Quantitativo total de Jornalistas: 14, Publicit rios 14, Fot grafos 7,  
Administrativos 12 e 6 Ouvidores.

### 1.10 - SECRETARIA MUNICIPAL DE MOBILIDADE URBANA.

- ✓ Cabe a esta secretaria, elaborar o plano de a  o para atender as emerg ncias quando acionada pela Defesa Civil, a fim de dar agilidade ao atendimento emergencial;
- ✓ Manter-se informada sobre a situa  o e sua poss vel evolu  o;
- ✓ Auxiliar no transporte e retirada de fam lias atingidas para os abrigos ou resid ncias familiares e amigos;
- ✓ Estabelecer itiner rios alternativos para o transporte Municipal;
- ✓ Proporcionar a fluidez necess ria no tr nsito para facilitar o acesso das equipes;
- ✓ Realizar bloqueios e interven  es em vias afetadas por sinistros e demais a  es de sua compet ncia; e
- ✓ Em situa  es de desastres, o Munic pio deve preencher o Formul rio de Informa  es do Desastre – FIDE, do SISTEMA NACIONAL DE PROTE  O E DEFESA CIVIL – SINPDEC, sendo a Secretaria Municipal Adjunta de Defesa Civil respons vel pelo preenchimento e, cabem  s secretarias, proverem relat rios t cnicos e fotogr ficos sobre os danos e preju zos causados pelo desastre;
- ✓ Dentro de sua  rea de atua  o,   de compet ncia desta Secretaria as informa  es abaixo com valores para restabelecimento (R\$):  
- Preju zos Econ micos P blicos de Transportes Locais, Regionais e de Longo Curso; e  
- Preju zos Econ micos P blicos de Distribui  o de Combust veis, especialmente os de Uso Dom stico.

#### INFORMA  ES NECESS RIAS:

- Localiza  o do  rg o:  
Rua Euz bio de Queir z, 678, Centro- Maca /RJ
- Telefone do  rg o:  
(22) 2763-6337



- E-mail institucional:  
[gabinetemobilidade@macae.rj.gov.br](mailto:gabinetemobilidade@macae.rj.gov.br)
- Responsável pelo órgão:  
Jayme Muniz Ferreira Neto
- Servidores indicados:  
Fabiano Rosa Lima  
Luiz Carlos Gomes Moreira  
Claudio Oliveira de Araújo
- Materiais e equipamentos disponíveis:  
01 caminhão reboque I/Foton Aumark S11T 1116 – placa RJF5C11  
M-01 Yamaha/Lander 250 placa RIP 6F45  
M-02 Yamaha/Lander 250 placa RIX 8G77  
M-03 Yamaha/Lander 250 placa RJG 4J08  
M-04 Yamaha/Lander 250 placa RJM 7399  
M-05 Yamaha/Lander 250 placa RJM 4J76  
M-06 Yamaha/Lander 250 placa RJV 4F36  
M-07 Yamaha/Lander 250 placa RKD 4I63  
M-08 Yamaha/Lander 250 placa RKK 4I38  
Renalt/master MBUS L3H2 placa LMN 7399
- Viaturas:  
001 GM/S10 – QQR 1A63  
002 GM/S10 – QUG 8A63  
004 VW Saveiro BDX 0B83  
005 VW Saveiro QQM 8F47  
006 VW Saveiro QUB 5F39  
007 VW Saveiro QUH 8G62  
008 VW Saveiro QXM 0H97  
009 VW Saveiro RJH 0J94  
016 VW Voyage QQH 6C91  
017 VW Voyage QUK 5832  
018 VW Voyage QUL 2H87  
019 VW Voyage QUM 8J49  
010 Renalt/Logan LMY 0E30  
011 Renalt/Logan LTT 8C70  
012 Renalt/Logan LTT 8C93  
VW Saveiro KZA 9459
- Pessoal disponível e qual função:  
Todos os agentes de trânsito, fiscais de transportes e motorista do reboque que cumprem escala de 24h x 96h.

### 1.11 - SECRETARIA MUNICIPAL DE EDUCAÇÃO

- ✓ Cabe a esta secretaria, elaborar o plano de ação para atender as emergências quando acionada pela Defesa Civil, a fim de dar agilidade ao atendimento emergencial;
- ✓ Manter-se informada sobre a situação e sua possível evolução;
- ✓ Disponibilizar escolas mais próximas das áreas atingidas para abrigo temporário;
- ✓ Disponibilizar ônibus e caminhões para o transporte e retirada de famílias atingidas para os abrigos ou residências de familiares e amigos;
- ✓ Auxiliar nas campanhas de arrecadação de alimentos e agasalhos;
- ✓ Fornecer equipe de apoio para ser empregada nos abrigos temporários, tais como: cozinheiras, serviços gerais, etc; e
- ✓ Em situações de desastres, o Município deve preencher o Formulário de Informações do Desastre – FIDE, do SISTEMA NACIONAL DE PROTEÇÃO E DEFESA CIVIL – SINPDEC, sendo a Secretaria Municipal Adjunta de Defesa Civil responsável pelo preenchimento e, cabem às secretarias, proverem relatórios técnicos e fotográficos sobre os danos e prejuízos causados pelo desastre;
- ✓ Dentro de sua área de atuação, é de competência desta Secretaria as informações abaixo:
  - Danos Materiais em Instalações Públicas de Ensino, citando as quantidades destruídas, as quantidades danificadas e os valores (R\$); e
  - Prejuízos Econômicos Públicos no Serviço Prejudicado de Ensino com valor para restabelecimento.



**INFORMAÇÕES NECESSÁRIAS:**

- Localização do Órgão:  
Avenida Aluísio Da Silva Gomes, Nº 50, Bairro Granja Dos Cavaleiros
- Telefone do órgão:  
Sem informação
- E-mail institucional:  
semaeb@macae.rj.gov.br
- Responsável pelo órgão:  
Leandra Lopes Vieira
- Servidores indicados  
Fabrício Tavares Reid  
Tiago da Silva Umbelino  
Cláudio Willians Ramalho Neves
- Materiais e equipamentos disponíveis:  
Sem informação
- Viaturas:  
Sem informação
- Pessoal disponível e qual função:  
Professor A E C;  
Auxiliar De Serviços Gerais;  
Auxiliar De Serviços Escolares;  
Porteiros  
Assistente Administrativo E Logística;
- Locais para servirem como Abrigos Provisórios.

**1.12 - SECRETARIA MUNICIPAL DE ESPORTE**

- ✓ Cabe a esta secretaria, elaborar o plano de ação para atender as emergências quando acionada pela Defesa Civil, a fim de dar agilidade ao atendimento emergencial;
- ✓ Manter-se informada sobre a situação e sua possível evolução; e
- ✓ Fornecer equipe de apoio para ser empregada nos abrigos temporários, tais como professores de educação física e recreadores.

**INFORMAÇÕES NECESSÁRIAS:**

- Localização do Órgão:  
Avenida Bráulio Gomes de Assis, nº. 591, Novo Botafogo, Maca
- Telefone do órgão:  
(22) 2770-6770
- E-mail institucional:  
[secretariadeesporte@macae.rj.gov.br](mailto:secretariadeesporte@macae.rj.gov.br)
- Responsável pelo órgão:  
Marvel Paolino Maillet
- Servidores indicados:  
Jonis dos Reis Lacerda  
Lucio de Lima Botelho
- Materiais e equipamentos disponíveis:  
Não há
- Viaturas:  
1 Carros sedan
- Pessoal disponível e qual função:  
Servidores da área administrativa e logística





### 1.13 - SECRETARIA MUNICIPAL DE CULTURA

- ✓ Manter-se informada sobre a situação e sua possível evolução;
- ✓ Fornecer equipes de apoio para ser empregada nos abrigos temporários; e
- ✓ Fornecer oficinas e recreadores para público infantil desabrigado em abrigos provisórios.

#### INFORMAÇÕES NECESSÁRIAS:

- Localização do Órgão:  
Avenida Rui Barbosa nº 780, centro. Macaé – RJ - Prédio do Teatro Municipal
- Telefone do órgão:  
(22) 2759 0889
- E-mail institucional:  
[smc@macae.rj.gov.br](mailto:smc@macae.rj.gov.br)
- Responsável pelo órgão:  
Leandro Barbosa Mussi  
Sem informação
- Servidores indicados:  
Rômulo Miranda  
Emerson Lemos Araújo (Polo de cultura da Serra)  
Fernando Pinto Barreto
- Materiais e equipamentos disponíveis:  
Não dispõe
- Viaturas:  
Não dispõe
- Pessoal disponível e qual função:  
- Servidores administrativos e operacionais para apoio

### 1.14 - SECRETARIA MUNICIPAL DE FAZENDA

- ✓ Cabe a esta secretaria, elaborar o plano de ação para atender as emergências quando acionada pela Defesa Civil, a fim de dar agilidade ao atendimento emergencial;
- ✓ Manter-se informada sobre a situação e sua possível evolução;
- ✓ Disponibilizar pessoal para atuar em suas áreas específicas;
- ✓ Disponibilizar dotações orçamentárias para ações de assistência humanitária; e
- ✓ Em situações de desastres, o Município deve preencher o Formulário de Informações do Desastre – FIDE, do SISTEMA NACIONAL DE PROTEÇÃO E DEFESA CIVIL – SINPDEC, sendo a Secretaria Municipal Adjunta de Defesa Civil responsável pelo preenchimento e, cabem às secretarias, proverem relatórios técnicos e fotográficos sobre os danos e prejuízos causados pelo desastre;
- ✓ Dentro de sua área de atuação, é de competência desta Secretaria as informações abaixo:  
PIB (Anual);  
- Arrecadação (Anual);  
- Receita Corrente Líquida (RCL) Total Anual; e  
- Receita Corrente Líquida (RCL) Média Mensal.

#### INFORMAÇÕES NECESSÁRIAS:

- Localização do Órgão:  
Av. Presidente Sodr , 534 1º Andar, Centro. Maca /RJ
- Telefone do  rg o:  
22 27919008
- E-mail institucional:  
[semfaz@macae.rj.gov.br](mailto:semfaz@macae.rj.gov.br)
- Respons vel pelo  rg o:  
Carlos Wagner de Moraes
- Servidores indicados:  
Rogerio Manoelito Rangel Machado  
Jardel Benicio da Silva



- Materiais e equipamentos disponíveis:
  - Três Veículos- tipo Sedan - sob contrato de locação nº061/2021
- Viaturas:
  - Voyage Placa: RIQ3C45
  - Voyage Placa: RJ4 4A15
  - Voyage Placa: RJ4 4A12
- Pessoal disponível e qual função:
  - Rogério Manoelito Rangel Machado (MOTORISTA)
  - Jardel Benício da Silva (MOTORISTA)

#### 1.15 - SECRETARIA MUNICIPAL DE INFRAESTRUTURA / SECRETARIA MUNICIPAL ADJUNTA DE HABITAÇÃO.

- ✓ Cabe a esta secretaria, elaborar o plano de ação para atender as emergências quando acionada pela Defesa Civil, a fim de dar agilidade ao atendimento emergencial;
- ✓ Manter-se informada sobre a situação e sua possível evolução;
- ✓ Disponibilizar pessoal para atuar em suas áreas específicas;
- ✓ Auxiliar o Gabinete na solicitação de recursos estaduais e federais; e
- ✓ Conceder aluguel de emergência para famílias vitimadas por desastres.

#### INFORMAÇÕES NECESSÁRIAS:

- Localização do Órgão:
  - Hotel de Deus: Av. Lacerda Agostinho 477, Linha Azul, Virgem Santa
- Telefone do órgão:
  - 22 2796-1782
- E-mail institucional:
  - [semhab@macae.rj.gov.br](mailto:semhab@macae.rj.gov.br)
- Responsável pelo órgão:
  - Ana Lúcia Ribeiro da Conceição
- Servidores indicados
  - Giovani Tapudima Vieira
  - Jean Paulo da Silva
- Materiais e equipamentos disponíveis:
  - Sem informação
- Viaturas:
  - Sem informação
- Pessoal disponível e qual função:
  - Sem informação

#### 1.16 - SECRETARIA MUNICIPAL DE ADMINISTRAÇÃO

- ✓ Cabe a esta secretaria, elaborar o plano de ação para atender as emergências quando acionada pela Defesa Civil, a fim de dar agilidade ao atendimento emergencial;
- ✓ Manter-se informada sobre a situação e sua possível evolução;
- ✓ Disponibilizar pessoal para atuar em suas áreas específicas;
- ✓ Disponibilizar veículos e manutenção dos mesmos;
- ✓ Autorizar pagamento de horas extras para as equipes de serviço; e
- ✓ Levantar espaços públicos para serem utilizados como possíveis abrigos temporários.



**INFORMAÇÕES NECESSÁRIAS:**

- Localização do Órgão:  
Avenida Presidente Sodr , 466 - 1   andar - CEALO (Centro Administrativo Luiz Os rio) - Centro Maca /RJ - CEP 27963-814
- Telefone do  rg o:  
22 - 2765 - 8700 - ramal 240
- E-mail institucional:  
[semad@macae.rj.gov.br](mailto:semad@macae.rj.gov.br)
- Nome do respons vel pelo  rg o  
 rica Gonalves Cortez
- Servidores indicados:  
Val ria da Fonseca Marc lio Ventapane
- Materiais e equipamentos dispon veis:  
Sem informa o
- Viaturas:
- Pessoal dispon vel e qual fun o:  
Sem informa o

**1.17 SECRETARIA MUNICIPAL ADJUNTA DE CI NCIA E TECNOLOGIA**

- ✓ Cabe a esta secretaria, elaborar o plano de a o para atender as emerg ncias quando acionada pela Defesa Civil, a fim de dar agilidade ao atendimento emergencial;
- ✓ Manter-se informada sobre a situa o e sua poss vel evolu o;
- ✓ Disponibilizar pessoal para atuar em suas  reas espec ficas, equipamentos e viaturas;
- ✓ Para a fase de monitoramento, a SECTI poder  desenvolver equipamentos e condi es de pesquisa e sondagem para n veis pluviom tricos, ventos e outros; e
- ✓ Disponibilizar equipamentos de TI.

**INFORMA ES NECESS RIAS:**

- Localiza o do  rg o:  
Avenida Presidente Sodr  466, 1 andar Cealo
- Telefone do  rg o:  
22 2765-8700 R 229
- E-mail institucional:  
[sectec@macae.rj.gov.br](mailto:sectec@macae.rj.gov.br)
- Respons vel pelo  rg o:  
Marcos Paulo de Mesquita Lemos  
Servidores indicados:  
Danilo Lamoglia Torres  
Jo o Batista da Costa Junior  
Bruno Tavares Carvalho
- Materiais e equipamentos dispon veis:  
Base de apoio com equipamentos de TI, internet, notebook e impressora.
- Viaturas:  
1(um) Ve culo da Maca Volkswagen Modelo Spacefox, ano 2009/ modelo 2010
- Pessoal dispon vel e qual fun o:



### 1.18 - SECRETARIA MUNICIPAL DE DESENVOLVIMENTO ECONÔMICO

- ✓ Cabe a esta secretaria, elaborar o plano de ação para atender as emergências quando acionada pela Defesa Civil, a fim de dar agilidade ao atendimento emergencial;
- ✓ Manter-se informada sobre a situação e sua possível evolução;
- ✓ Disponibilizar pessoal para atuar em suas áreas específicas; e
- ✓ Em situações de desastres, o Município deve preencher o Formulário de Informações do Desastre – FIDE, do SISTEMA NACIONAL DE PROTEÇÃO E DEFESA CIVIL – SINPDEC, sendo a Secretaria Municipal Adjunta de Defesa Civil responsável pelo preenchimento e, cabem às secretarias, proverem relatórios técnicos e fotográficos sobre os danos e prejuízos causados pelo desastre;
- ✓ Dentro de sua área de atuação, é de competência desta Secretaria as informações abaixo com valor para restabelecimento (R\$):
  - Prejuízos Econômicos Privados na Indústria;
  - Prejuízos Econômicos Privados no Comércio; e
  - Prejuízos Econômicos Privados nos Serviços.

#### INFORMAÇÕES NECESSÁRIAS:

- Localização do Órgão:  
Avenida Presidente Sodré, 534 – Paço Municipal.
- Telefone do órgão:  
(22) 2791-9008 Ramal:212
- E-mail institucional:  
desenvolvimentoeconomico@macae.rj.gov.br
- Responsável pelo órgão:  
Rodrigo Ferreira Vianna
- Servidores indicados  
Mariana Helena Previtali  
Everson Almeida Nunes  
Marcelo Backer Costa De Macêdo
- Materiais e equipamentos disponíveis:  
Automóvel VW Gol
- Viaturas:  
VW Gol - placa KXQ5558
- Pessoal disponível e qual função:  
Mariana Helena Previtali - Assistente de Administração e Logística  
Marcelo Backer Costa de Macêdo - Assistente de Administração e Logística  
Everson Almeida Nunes - Motorista de Veículos Leves

### 1.19 - CONTROLADORIA GERAL DO MUNICÍPIO

- ✓ Manter-se informada sobre a situação e sua possível evolução;
- ✓ Disponibilizar pessoal para atuar em suas áreas específicas; e
- ✓ Em situações de desastres, o Município deve preencher o Formulário de Informações do Desastre – FIDE, do SISTEMA NACIONAL DE PROTEÇÃO E DEFESA CIVIL – SINPDEC, sendo a Secretaria Municipal Adjunta de Defesa Civil responsável pelo preenchimento e, cabem às secretarias, proverem relatórios técnicos e fotográficos sobre os danos e prejuízos causados pelo desastre;
- ✓ Dentro de sua área de atuação, é de competência desta Controladoria as informações abaixo:
  - Receita Corrente Líquida (RCL) Total Anual;
  - Orçamento anual; e
  - Receita Corrente Líquida (RCL) Média Mensal.



**INFORMAÇÕES NECESSÁRIAS:**

- Localização do Órgão:  
Avenida Presidente Sodr , 534 – Paço Municipal.
- Telefone do  rg o:  
(22) 2791-9008 Ramal:188/190.
- E-mail institucional:  
congem@macae.rj.gov.br
- Respons vel pelo  rg o:  
Edilson Dos Santos Santanna – Controlador Geral
- Servidores indicados  
Anderson Amaral De Moraes Ladeira  
Alex Pachini Carneiro  
Luanderson Da Silva Ribeiro
- Materiais e equipamentos dispon veis:  
Extintores (01) um.
- Viaturas:  
N o possui
- Pessoal dispon vel e qual fun o:  
(56) Pessoas. Quadro de Servidores Efetivos de Comissionados que prestam exclusivamente Servi os Administrativos.

**1.20 - PROCURADORIA GERAL DO MUNIC PIO**

- ✓ Manter-se informada sobre a situa o e sua poss vel evolu o;
- ✓ Disponibilizar pessoal para atuar em suas  reas espec ficas;
- ✓ Amparar o uso legal do poder de pol cia administrativa nas a o es de prote o e defesa civil; e
- ✓ Atuar na orienta o e elabora o dos instrumentos jur dicos para instituir e manter sistema para declara o e reconhecimento de situa o de emerg ncia ou de estado de calamidade p blica.

**INFORMAÇÕES NECESS RIAS:**

- Localiza o do  rg o:  
Av. Presidente Feliciano Sodr , 534 – Centro – Maca  /RJ CEP.: 27-913-080
- Telefone do  rg o:  
22-1791-9008 r.: 178
- E-mail institucional:  
[subprocuradoria@macae.rj.gov.br](mailto:subprocuradoria@macae.rj.gov.br)  
[procuradoria@macae.rj.gov.br](mailto:procuradoria@macae.rj.gov.br)
- Respons vel pelo  rg o:  
Fabiano Lima Paschoal de Souza
- Servidores indicados  
Emanuelle Violante
- Materiais e equipamentos dispon veis:  
N o possui
- Viaturas:  
N o possui
- Pessoal dispon vel e qual fun o:  
Ederson Lessa – Procurador Municipal (Comiss o Pronta A o)  
Leandro Neves da Fonseca – Assessor Executivo  
 rico Wanderley Viana Passos



### 1.21- SECRETARIA MUNICIPAL DE INFRAESTRUTURA/ SECRETARIA MUNICIPAL ADJUNTA DE INTERIOR

✓ Cabe a esta secretaria, elaborar o plano de ação para atender as emergências quando acionada pela Defesa Civil, a fim de dar agilidade ao atendimento emergencial;

#### **Desastre:**

- ✓ Manter-se informado sobre a situação e sua possível evolução;
- ✓ Desobstrução das galerias e bueiros;
- ✓ Reabertura e limpeza de rios, canais e canaletas;
- ✓ Remoção de massas de deslizamento;
- ✓ Executar a manutenção para garantir a trafegabilidade das vias, bem como a chegada de apoio aos afetados pelas enchentes na zona rural do município deverá disponibilizar máquinas e servidores para que possa auxiliar a Secretaria de Obras nas ações de respostas ao evento;

#### **INFORMAÇÕES NECESSÁRIAS:**

- Localização do Órgão:  
Rua Lauro Gonçalves Pacheco S/Nº, Distrito De Glicério, Macaé RJ
- Telefone do órgão:  
22 2791-2725
- E-mail institucional:  
[interior@macae.rj.gov.br](mailto:interior@macae.rj.gov.br).
- Responsável pelo órgão:  
Rodrigo Franco Curvelo
- Servidores indicados  
Joaquim Bento Jardim Neto  
Nilson da Costa Macedo
- Materiais e equipamentos disponíveis:  
01(uma) retro;  
01(uma escavadeira);  
01(um) caminhão caçamba
- Viaturas:  
1 veículo GOL 2008  
1 veículo caminhonete S10 2008
- Pessoal disponível e qual função:
  - Joaquim Bento Jardim Neto, consultor técnico da Secretaria Municipal Adjunta de Interior, morador e conhecedor das condições da região serrana de nosso Município, com experiência em serviços de manutenção de vias, pontes, dentre outros.
  - Jardel Chiarete Guimarães, artífice, assessor da Secretaria Municipal Adjunta de Interior, morador da região serrana e conhecedor das peculiaridades locais, com experiência em reabertura de rios, desobstrução de galerias, dentre outros.
  - Paulo Sérgio Dias Schuartz, operador de máquinas pesadas, lotado na Secretaria Municipal Adjunta de Interior, morador da região serrana, conhecedor das peculiaridades locais, com experiência em manutenção e trafegabilidade de vias, dentre outros.



## 1.22 - SECRETARIA MUNICIPAL DE INFRAESTRUTURA/ SECRETARIA MUNICIPAL ADJUNTA DE SANEAMENTO

- ✓ Cabe a esta secretaria, elaborar o plano de ação para atender as emergências quando acionada pela Defesa Civil, a fim de dar agilidade ao atendimento emergencial;
- ✓ Restabelecer abastecimento de água na região serrana; e
- ✓ Em situações de desastres, o Município deve preencher o Formulário de Informações do Desastre – FIDE do SISTEMA NACIONAL DE PROTEÇÃO E DEFESA CIVIL – SINPDEC, sendo a Secretaria Municipal Adjunta de Defesa Civil responsável pelo preenchimento e, cabem às secretarias, proverem relatórios técnicos e fotográficos sobre os danos e prejuízos causados pelo desastre;
- ✓ Dentro de sua área de atuação, é de competência desta Secretaria as informações abaixo com valores para restabelecimento (R\$):
  - Prejuízos Econômicos Públicos no Abastecimento de Água Potável; e
  - Prejuízos Econômicos Públicos na Drenagem de Águas Pluviais.

### INFORMAÇÕES NECESSÁRIAS:

- Localização do Órgão: Rua Porto Velho nº 1000 – Loteamento Novo Horizonte – Bairro Novo Horizonte Macaé/RJ – CEP: 27935 070
- Telefone do órgão: (22) 2762 0987 / (22) 2762 8077
- E-mail institucional: [saneamento@macae.rj.gov.br](mailto:saneamento@macae.rj.gov.br)
- Responsável pelo órgão: Ricardo Pereira Moreira
- Servidores indicados: Pablo Moreira Caetano Alexandre da Silva Guimarães (Base SEMASA Glicério) José Alfredo Rezende de Jesus (Base SEMASA Sana)
- Materiais e equipamentos disponíveis: Caminhões limpa fossa
- Viaturas:
  - 01 Carro sedan
  - 01 Pick up



### 1.23 - SECRETARIA MUNICIPAL DE SAÚDE /COORDENADORIA ESPECIAL DE PROTEÇÃO ANIMAL E CONTROLE DE ZOOZOSES

- ✓ Recolhimento e assistência aos animais domésticos abandonados;
  - ✓ Controle de vetores e doenças em áreas afetadas; e
  - ✓ Em situações de desastres, o Município deve preencher o Formulário de Informações do Desastre – FIDE, do SISTEMA NACIONAL DE PROTEÇÃO E DEFESA CIVIL – SINPDEC, sendo a Secretaria Municipal Adjunta de Defesa Civil responsável pelo preenchimento e, cabem às secretarias, proverem relatórios técnicos e fotográficos sobre os danos e prejuízos causados pelo desastre; e
  - ✓ Dentro de sua área de atuação, é de competência desta Coordenadoria as informações abaixo com valor para restabelecimento (R\$):
- Prejuízos Econômicos Públicos do Sistema de Desinfestação/Desinfecção do Habitat/Controle de Pragas e Vetores.

#### INFORMAÇÕES NECESSÁRIAS:

- Localização do Órgão:  
Rua Leopoldina Araújo, número 185, bairro Visconde de Araújo
- Telefone do órgão:  
0800-022-6461
- E-mail institucional:  
[cepsacz@gmail.com](mailto:cepsacz@gmail.com)
- Responsável pelo órgão:  
Pâmela Mussi Valdez
- Servidores indicados  
Aline Borges Neves  
Davi Vieira Barcelos  
Marcelino da Rocha Carvalho
- Materiais e equipamentos disponíveis:  
UBV Pesada (Carro Fumacê)  
bombas costais para pulverização de inseticida  
material para confecção de iscas de roedores
- Viaturas:  
veículo: Frontier  
2\_veículos: Voyage
- Pessoal disponível e qual função:  
182 Agentes de Combate a Endemias  
1 Coordenador Especial  
1 Coordenador Administrativo  
3 Supervisores Gerais  
1 Supervisor de Registro Geral de Animais





### 1.24 SECRETARIA MUNICIPAL DE AGROECONOMIA

- ✓ Cabe a esta secretaria, elaborar o plano de ação para atender as emergências quando acionada pela Defesa Civil, a fim de dar agilidade ao atendimento emergencial;
- ✓ Fornecer maquinário e equipamentos para desobstrução de vias; e
- ✓ Em situações de desastres, cabe ao Município preencher o Formulário de Informações do Desastre – FIDE, do SISTEMA NACIONAL DE PROTEÇÃO E DEFESA CIVIL – SINPDEC, sendo a Secretaria Municipal Adjunta de Defesa Civil responsável pelo preenchimento e, cabem às secretarias, proverem relatórios técnicos e fotográficos sobre os danos e prejuízos causados pelo desastre;
- ✓ Dentro de sua área de atuação, é de competência desta Secretaria as informações abaixo com valores em moeda corrente:
  - Prejuízos Econômicos Privados na Agricultura; e
  - Prejuízos Econômicos Privados na Pecuária.

#### INFORMAÇÕES NECESSÁRIAS:

- Localização do Órgão:  
Parque de Exposições Latiff Mussi Rocha
- Telefone do órgão:  
22 2772-4390
- E-mail institucional:  
[agroeconomia@macae.rj.gov.br](mailto:agroeconomia@macae.rj.gov.br)
- Responsável pelo órgão  
Carlos Eduardo Jardim
- Servidores indicados:  
Gilberto Macedo de Abreu  
Bruno Correa Ramos  
Jussara de Souza Vilela
- Materiais e equipamentos disponíveis:  
Trator Valtra BM110 – tombamento AG 35/1520  
Trator Valtra BM110 – tombamento AG 35/1519  
Trator Valtra BL88 – tombamento AG 35/1517  
Trator Valtra 1280r – tombamento AG 35/1516  
Trator Valtra BM110 – tombamento AG 35/1514  
Retro escavadeira 580L Turbo 4x4 – tombamento 35/1493  
Retro escavadeira Case 580L série 3 – tombamento 35/1495  
Caminhão comboio placa KTV 6046 – tombamento 54 AG 35/1311
- Viaturas:
  - 01 Versa Nissan LMZ-6E63
  - 01 Versa Nissan LMZ-6E65
  - 01 Versa Nissan LTU-5F66
  - 01 Fiat Uno KWF 6935
  - 01 Fiat Uno KPT 3165
  - 01 Fiat Uno KPT 3155



➤ Pessoal disponível e qual função:

Carlos Eduardo Jardim – Secretário de Agroeconomia  
 Gilberto Macedo de Abreu – Subsecretário de Agroeconomia  
 Bruno Correa Ramos – Cargo Comissionado  
 Jussara de Souza Vilela - Aux.Serv.Gerais I A  
 Amaro Antonio Matos - Assist.Adm.Logistica I D  
 Glayce Kellen Azevedo - Aux.Serv.Escolares I-D  
 Avelino Chabude de Oliveira - Cargo Comissionado  
 Jose Peixoto Guimarães - Aux.Serv.Gerais Pleno J  
 João Carlos Flores - Analista Ambiental Pleno I  
 Rogério Freire de Carvalho Valença - Analista Ambiental Iv A  
 André Luiz Barbosa da Silva - Tecnico Agricola Ii A  
 Jonas de Siqueira Sales - Analista Ambiental Pleno C  
 Ruy Barbosa da Silva - Tecnico Agricola Pleno K  
 Leonardo Pessanha Silva - Medico Veterinario Iv F  
 Julio Cesar Figueiredo - Medico Veterinario Iv A  
 Marcelo Sardenberg Teixeira - Medico Veterinario Iv F  
 Marcelini de Souza Freire Cirino - Medico Veterinario Iii A  
 Jose Luiz Rodrigues Pontes - Medico Veterinario Iii A  
 Wagner Brandão Franco - Aux.Serv.Gerais Pleno I  
 Edson da Conceição Terra - Tecnico Agricola Ii C  
 João Batista Correa Rosa - Aux.Serv.Gerais Pleno L

### 1.25 - SECRETARIA MUNICIPAL DE ADMINISTRAÇÃO/SECRETARIA MUNICIPAL ADJUNTA DE PLANEJAMENTO

- ✓ Cabe a esta secretaria, elaborar o plano de ação para atender as emergências quando acionada pela Defesa Civil, a fim de dar agilidade ao atendimento emergencial;
- ✓ Manter-se informada sobre a situação e sua possível evolução; e
- ✓ Em situações de desastres, o Município deve preencher o Formulário de Informações do Desastre – FIDE, do SISTEMA NACIONAL DE PROTEÇÃO E DEFESA CIVIL – SINPDEC, sendo a Secretaria Municipal Adjunta de Defesa Civil responsável pelo preenchimento e, cabem às secretarias, proverem relatórios técnicos e fotográficos sobre os danos e prejuízos causados pelo desastre;
- ✓ Dentro de sua área de atuação, é de competência desta Secretaria as informações abaixo:
  - População (Habitantes);
  - PIB (Anual);
  - Orçamento (Anual);
  - Arrecadação (Anual);
  - Receita Corrente Líquida (RCL) Total Anual; e
  - Receita Corrente Líquida (RCL) Média Mensal.



**INFORMAÇÕES NECESSÁRIAS:**

- Localização do Órgão:  
Avenida Presidente Sodr , 534, Paço Municipal, Centro 3º andar
- Telefone do  rg o:  
(22)2763-6312 e (22)2791-9008 ramal 222
- E-mail institucional:  
[secplan@macae.rj.gov.br](mailto:secplan@macae.rj.gov.br)
- Respons vel pelo  rg o:  
Wagner Carvalho Motta
- Servidores indicados:  
Edelzita Alves Lisboa  
Andreia Bernardo Pinheiro  
M rcia Regina Porto Leite
- Materiais e equipamentos dispon veis:  
Dispomos apenas de materiais equipamentos de uso administrativo.
- Viaturas:  
N o possu mos viaturas
- Pessoal dispon vel e qual fun  o:  
Segue em anexo listagem dos servidores lotados nesta Secretaria Adjunta de Planejamento

**1.26 - SECRETARIA DE DESENVOLVIMENTO ECON MICO, TRABALHO E RENDA/SECRETARIA MUNICIPAL ADJUNTA DE TURISMO**

- ✓ Cabe a esta secretaria, elaborar o plano de a  o para atender as emerg ncias quando acionada pela Defesa Civil, a fim de dar agilidade ao atendimento emergencial;
- ✓ Manter-se informada sobre a situa  o e sua poss vel evolu  o; e
- ✓ Disponibilizar pessoal para atuar em suas  reas espec ficas.

**INFORMAÇÕES NECESS RIAS:**

- Localização do  rg o:  
Av. Presidente Sodr  534, Centro – Maca /RJ
- Telefone do  rg o:  
22-2791-9008 r:214
- E-mail institucional:  
[sedecturmacae@gmail.com](mailto:seducturmacae@gmail.com)
- Respons vel pelo  rg o:  
Leonardo Anderson da Silva
- Servidores indicados  
Alexandre Magno  
Cicero Zarur
- Materiais e equipamentos dispon veis:  
Nenhum
- Viaturas:  
Nenhuma



## 2 - ÓRGÃOS DE APOIO NAS RESPOSTAS

São Órgãos fora da esfera municipal que podem ser acionados para dar algum tipo de apoio às ações de resposta.

### • 9º GRUPAMENTO DE BOMBEIRO MILITAR

Endereço: Rua Alfredo Becker, 290 - Macaé

Telefones centro de operações: (22) 27620193 / 27916852 / 27930047

E-mail: [gbm09@cbmerj.rj.gov.br](mailto:gbm09@cbmerj.rj.gov.br)

Comandante:

Nome: Tenente Coronel BM Moreira Junior

Sub Comandante Operacional:

Nome: TC BM Castilhos

Oficial do dia telefone: (22)988318160

### • Coordenação Regional de Defesa Civil – REDEC Baixadas Litorâneas

Endereço: Rua Alfredo Becker, 290 - CENTRO

Telefone: não tem

E-mail: [litoranearedec@gmail.com](mailto:litoranearedec@gmail.com)

**Coordenador:**

Nome:

TC BM Fabio Gonçalves

**Contato Operacional:**

Nome: Sgt José Renato Rodrigues de Miranda

### • 32º BATALHÃO DE POLÍCIA MILITAR

Endereço: Estrada do Imbuuro, s/nº - Barra de Macaé - Macaé/RJ

Telefones centro de operações: 2772-3190, 2772-2449 e 2772-2983

E-mail: [secretaria\\_32bpm@pmerj.rj.gov.br](mailto:secretaria_32bpm@pmerj.rj.gov.br) **Comandante:**

Nome: Ten Cel PM Marcelo Amorim Árabes

**Oficial de Dia telefone:** (22) 2772-2983

### • EXÉRCITO BRASILEIRO

Forte Marechal Hermes - Endereço: Rua Compositor Benedito Lacerda, 300

Telefone:(22) 2772- 4475

E-mail:

**Comandante:**

Nome: Capitão Bicalho

**Contato Operacional:**

Nome: Ten Arrais



**• MARINHA DO BRASIL**

Capitania dos Portos - Endereço: Rua Denach Lima s/n – Imbetiba – Macaé/RJ

Telefone: (22) 2772- 1889

E-mail: [cpm.secom@marinha.mil.br](mailto:cpm.secom@marinha.mil.br)

**Capitão dos Portos:**

Capitão de Fragata Carlos Mariano do Espirito Santo Filho

**Contato Operacional:**

Encarregado da Divisão de Segurança do Tráfego Aquaviário

Nome: ANTONIO PEREIRA DE LACERDA NETO

**• CEDAE**

Endereço: Avenida Rui Barbosa, 870 - Centro - Macaé - RJ

Telefone: (22)2762-7252

E-mail: não informado

Gerente regional

Nome: André Oliveira Gonçalves

Contato Operacional:

Nome: André Oliveira Gonçalves

Chefe do departamento técnico e operacional

**• ENEL**

Endereço: Rua Dr. Têlio Barreto, 152 - Centro - Macaé/RJ

E-mail: [clientesdegovernorj@enel.com](mailto:clientesdegovernorj@enel.com)

**Contato Operacional:**

Nome: Rodrigo

**• CEG – COMPANHIA ESTADUAL DE GÁS**

Endereço: Avenida Rui Barbosa, 1406 – Alto Cajueiro – Macaé / RJ

Telefone: (22) 2772-4048

Emergência (24 horas) 0800 024 0197

Disque CEG - [0800 282 0205](tel:08002820205)

**• DELEGACIA DE POLÍCIA CIVIL – 123 DP**

Endereço: Rua São João, nº 35 - Centro - Macaé/RJ

Telefone: 2796-1559

E-mail: [sesop123dp@hotmail.com](mailto:sesop123dp@hotmail.com)

**Delegado:**

Nome: Márcio Caldas Dias Mello

**Contato Operacional:**

Nome: Fábio Mendes (Inspetor)



# ANEXO 5

- POLIGONAIS DE RISCO



## POLIGONAL DE RISCO AJUDA DE BAIXO

- **Localização:** Ajuda de Baixo Rua Projetada C.
- **Ocorrência:** Inundação (COBRADE 1.2.1.0.0)
- **Base de Estudo:** Defesa Civil de Macaé, através de vistoria das Equipes de Pronto Atendimento e Relatório da Coordenação Operacional.



**Polígono em vermelho:** Área mais afetada.



## POLIGONAL DE RISCO AJUDA DE BAIXO

- **Localização:** Ajuda de Baixo Rua Luiz da Rosa Neto
- **Referência:** Rua 05.
- **Ocorrência:** Inundação (COBRADE 1.2.1.0.0) e Alagamento (COBRADE 1.2.3.0.0).
- **Base de Estudo:** Defesa Civil de Macaé, através de vistoria das Equipes de Pronto Atendimento e Relatório da Coordenação Operacional.



Polígono em amarelo: Área afetada.





## POLIGONAL DE BICUDA PEQUENA

- **Localização:** Bicuda Pequena, Estrada Serro Frio. Coordenadas - 22.375124E / -42.141465S.
- **Localização:** Estrada da Laje x Boa Alegria, Coordenadas - 22359910E / -42.134028S
- **Ocorrência:** Deslizamento (COBRADE1.1.3.2.1).
- **Referência:** Serro Frio e Laje.
- **Base de Estudo:** Defesa Civil de Macaé, através de vistoria das Equipes de Pronto Atendimento, seguidas de Processos Internos e Relatório da Coordenação Operacional.



**Polígono amarelo:** Área potencial de ocorrências similares ocasionando fechamento total da via.



## POLIGONAL DE RISCO CÓRREGO DO OURO

- **Localização:** Córrego do Ouro, RJ 162, Coordenadas UTM: 192886 m E / 7534460.48 m S – 24ka.
- **Referência:** Loteamento Recanto da Serra.
- **Ocorrência:** Enxurrada (COBRADE 1.2.2.0.0).
- **Base de Estudo:** Defesa Civil de Macaé, através de vistoria das Equipes de Pronto Atendimento, seguidas de Processos Internos e Relatório de Avaliação Geológica da Companhia de Pesquisa de Recursos Minerais (CPRM).



**Polígono em vermelho:** Área crítica mais afetada;  
**Polígono em amarelo:** Área potencial de ocorrências similares.



## POLIGONAL DE RISCO TRAPICHE

- **Localização:** Trapiche, Coordenadas UTM: 807463 m E / 7538253 m S – 23k.
- **Referência:** Estrada da Turma.
- **Ocorrência:** Erosão de Margem Fluvial (COBRADE 1.1.4.2.0)
- **Base de Estudo:** Defesa Civil de Macaé, através de vistoria das Equipes de Pronto Atendimento, seguidas de Processos Internos e Relatório de Avaliação Geológica da Companhia de Pesquisa de Recursos Minerais (CPRM).



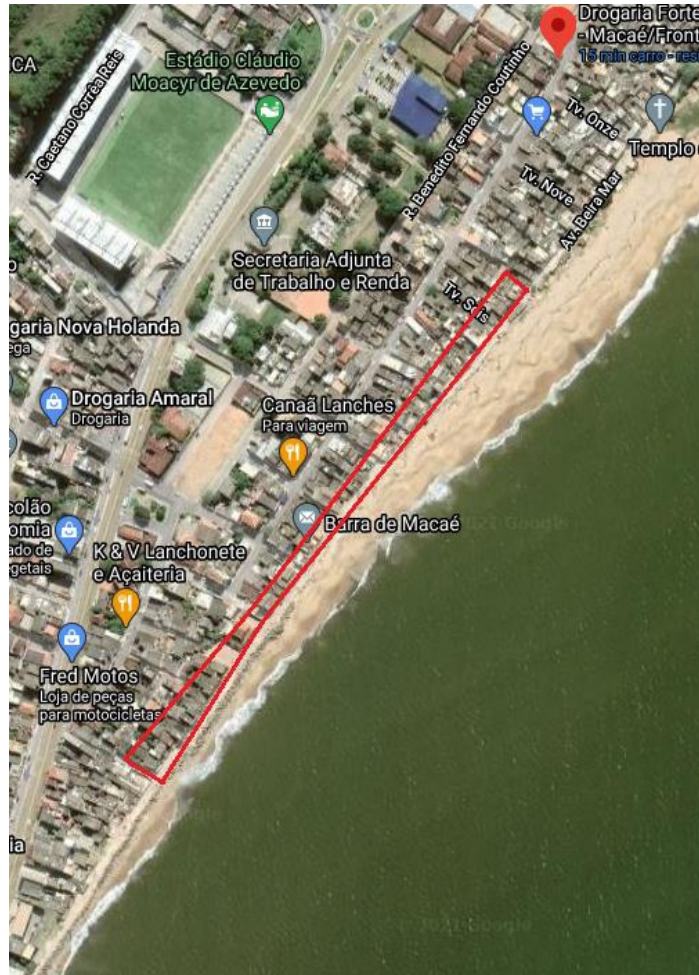
**Polígono em vermelho:** Área crítica mais afetada.



**EROSÃO DE MARGEM FLUVIAL  
(COBRADE 1.1.4.2.0)**

## POLIGONAL DE RISCO FRONTEIRA

- **Localização:** Bairro Fronteira
- **Ocorrência:** Marés de Tempestade - Ressaca (COBRADE 1.3.1.1.2)
- **Base de Estudo:** Defesa Civil, através de vistoria das Equipes de Pronto Atendimento seguidas de Processos Internos e Relatórios da Gestão de Risco.



**Polígono em vermelho:** Imóveis localizados nas áreas vulneráveis a ressaca.

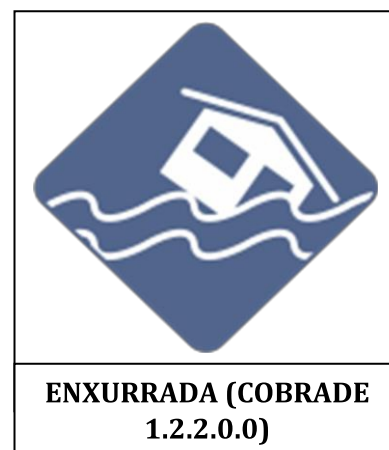


## POLIGONAL DE GLICÉRIO

- **Localização:** Estrada Macaé x Glicério (RJ 162) s/n. Coordenadas UTM 0803985E / 7538399S 23k.
- **Ocorrência:** Deslizamentos (COBRADE 1.1.3.2.1) e Enxurrada (COBRADE 1.2.2.0.0).
- **Base de Estudo:** Defesa Civil de Macaé, através de vistoria das Equipes de Pronto Atendimento, seguidas de Processos Internos e Parecer Técnico de Avaliação de Risco do Departamento de Recursos Minerais(DRM).

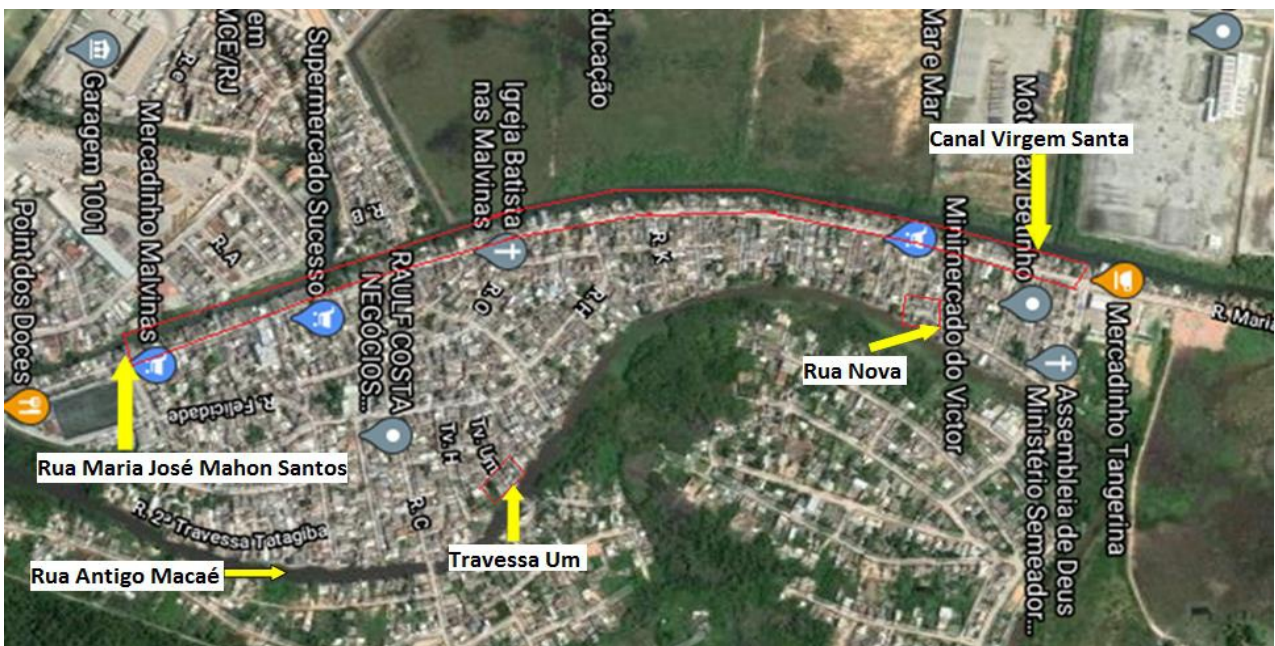


**Polígono em vermelho com a ocorrência Enxurrada:** Atingiu a Via paralela ao Rio São Pedro;  
**Polígono em vermelho com a ocorrência Deslizamento:** Atingiu uma linha de casas do outro lado da via, a jusante da Encosta.



## POLIGONAL DE RISCO MALVINAS

- **Localização:** Malvinas
- **Ocorrência:** Inundação (COBRADE 1.2.1.0.0)
- **Base de Estudo:** Defesa Civil de Macaé, através de vistoria das Equipes de Pronto Atendimento e Relatório da Coordenação Operacional.



Polígono em vermelho: Área mais afetada.



## POLIGONAL DE RISCO TRAPICHE

- **Localização:** Trapiche, na Rua Rosalino Souza Neto. Coordenadas UTM: 807760 m E/ 7538586 m S - 23k.
- **Ocorrência:** Erosão de Margem Fluvial (COBRADE 1.1.4.2.0).
- **Base de Estudo:** Defesa Civil de Macaé, através de vistoria das Equipes de Pronto Atendimento, seguidas de Processos Internos e Relatório de Avaliação Geológica da Companhia de Pesquisa de Recursos Minerais (CPRM).



**Polígono em vermelho:** Área crítica mais afetada;

**Polígono em amarelo:** Área potencial de ocorrências similares.



## POLIGONAL DE RISCO TRAPICHE

- **Localização:** Trapiche, Rua Rosalino Souza Neto. Coordenadas UTM: 807466 m E/ 7538405.95 m S - 23k
- **Ocorrência:** Erosão de Margem Fluvial (COBRADE 1.1.4.2.0)
- **Base de Estudo:** Defesa Civil de Macaé, através de vistoria das Equipes de Pronto Atendimento, seguidas de Processos Internos e Relatório de Avaliação Geológica da **Companhia de Pesquisa de Recursos Minerais (CPRM)**.



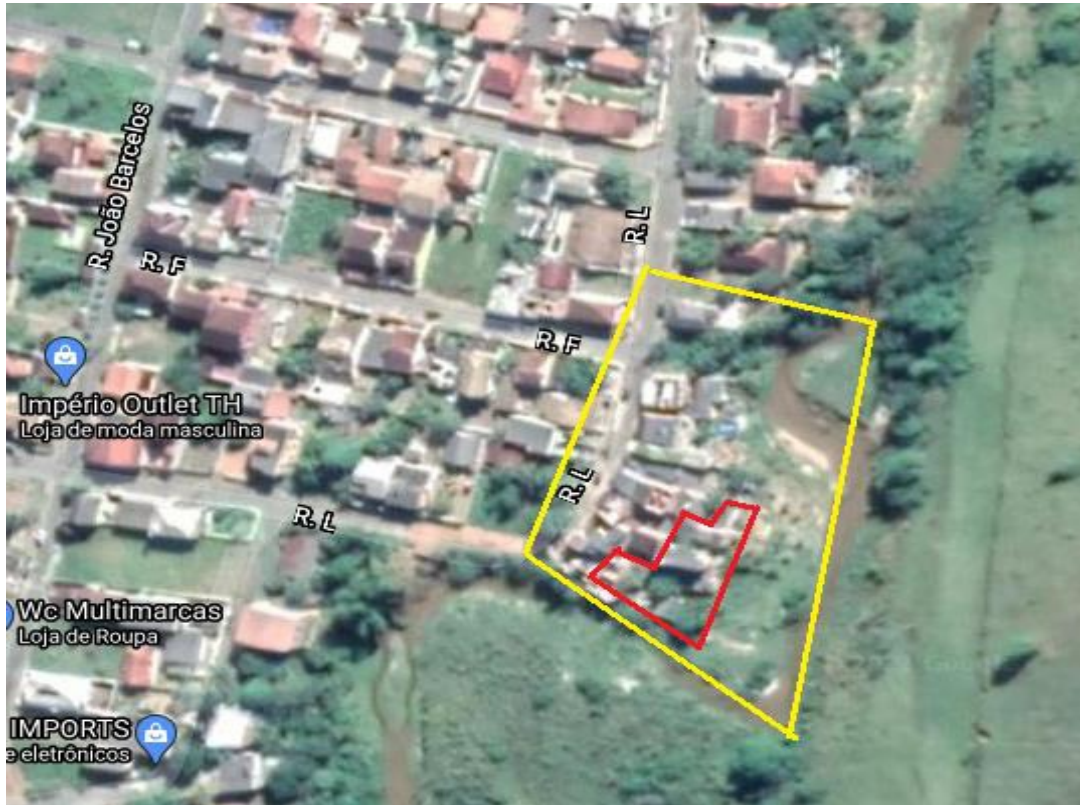
**Polígono em vermelho:** Área crítica mais afetada.





## POLIGONAL DE RISCO TRAPICHE

- **Localização:** Trapiche, Coordenadas UTM: 807403 m E / 7538214 m S – 23k.
- **Referência:** Rua Cláudio Moarci (Final Feliz).
- **Ocorrência:** Erosão de Margem Fluvial (COBRADE 1.1.4.2.0)
- **Base de Estudo:** Defesa Civil de Macaé, através de vistoria das Equipes de Pronto Atendimento, seguidas de Processos Internos e Relatório de Avaliação Geológica da Companhia de Pesquisa de Recursos Minerais (CPRM).



**Polígono em vermelho:** Área crítica mais afetada;

**Polígono em amarelo:** Área potencial de ocorrências similares.



## POLIGONAL DE RISCO TRAPICHE

- **Localização:** Trapiche, Coordenadas UTM: 807403 m E / 7538214 m S – 23k.
- **Referência:** Rua Cláudio Moarci (Final Feliz).
- **Ocorrência:** Erosão de Margem Fluvial (COBRADE 1.1.4.2.0)
- **Base de Estudo:** Defesa Civil de Macaé, através de vistoria das Equipes de Pronto Atendimento, seguidas de Processos Internos e Relatório de Avaliação Geológica da Companhia de Pesquisa de Recursos Minerais (CPRM).



**Polígono em vermelho:** Área crítica mais afetada;

**Polígono em amarelo:** Área potencial de ocorrências similares.



## POLIGONAL DE TRAPÓLEO

- **Localização:** Trapóleo - RJ 162, Coordenadas UTM: 805893 m E / 7538220 m S – 23k
- **Referência:** Curva da Velha
- **Ocorrência:** Deslizamento(COBRADE 1.1.3.2.1)
- **Base de Estudo:** Defesa Civil de Macaé, através de vistoria das Equipes de Pronto Atendimento, seguidas de Processos Internos e Relatório de Avaliação Geológica da Companhia de Pesquisa de Recursos Minerais (CPRM).



**Polígono em vermelho:** Área crítica mais afetada;  
**Polígono em amarelo:** Área potencial de ocorrências similares.



## POLIGONAL DE RISCO ÁGUA MARAVILHOSA

- **Localização:** Água Maravilhosas
- **Ocorrência:** Inundação (COBRADE 1.2.1.0.0)
- **Base de Estudo:** Defesa Civil de Macaé, através de vistoria das Equipes de Pronto Atendimento e Relatório da Coordenação Operacional.



Polígono em vermelho: Área mais afetada.



## PLANCON 2021/2022

# PLANO DE CONTINGÊNCIA DE PROTEÇÃO E DEFESA CIVIL

### Elaboração:

#### **Secretário Adjunto de Defesa Civil:**

- Joseferson de Jesus Florêncio

#### **Coordenação de Gestão de Riscos:**

- Eduardo Lopes Santos

#### **Consultoria Técnica:**

- Eric Lacerda de Schueler

- Celma Cristina Pereira Borges

#### **Diagramação:**

- Alexandre A. do Nascimento



# PLANCON 2023/2024

## PLANO DE CONTINGÊNCIA DE PROTEÇÃO E DEFESA CIVIL



**Macaé**  
P R E F E I T U R A

Secretaria Adjunta | DEFESA CIVIL



DEFESA CIVIL, IMPORTANTE NA RESPOSTA, FUNDAMENTAL NA PREVENÇÃO!