

PLANO DIRETOR

A cidade que você quer



PREFEITURA DE
macaé
RESPEITO POR VOCÊ



Apresentação

Segundo dados do IBGE, 82% dos brasileiros vivem na área urbana. Isso significa que os municípios precisam se organizar muito bem para oferecer serviços e infraestrutura necessária para que as pessoas vivam com dignidade. Para isso, é importante que a população participe da administração pública, ajudando a Prefeitura a priorizar os investimentos que considera importantes não só para o presente, mas para o futuro da cidade.

Esta cartilha tem por objetivo orientar a população sobre o Plano Diretor Participativo, um instrumento de política urbana criado pelo Estatuto das Cidades. Ele visa a orientar as ações e programas públicos voltados ao planejamento, funcionamento e desenvolvimento da cidade, de acordo com os anseios da população.

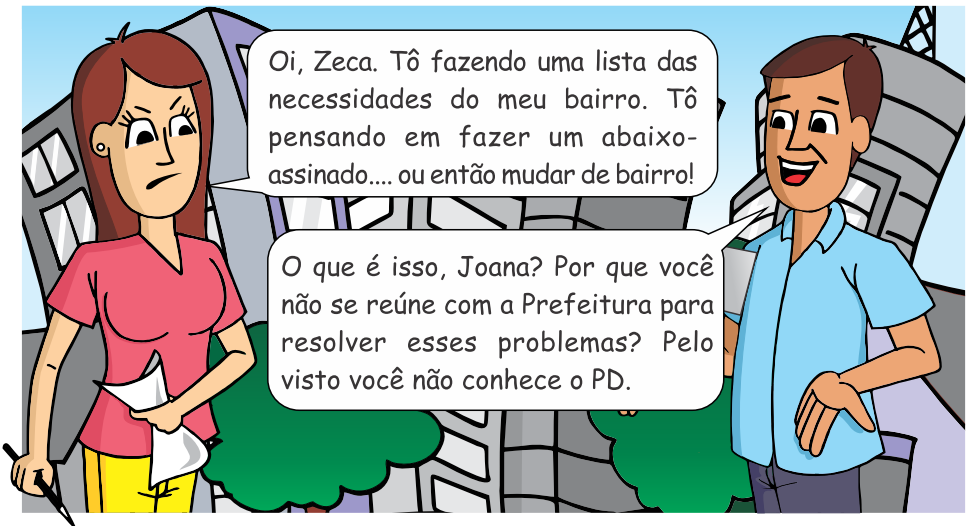
Com estas informações, esperamos que você se motive a participar da construção de uma cidade melhor para todos, boa para se viver.

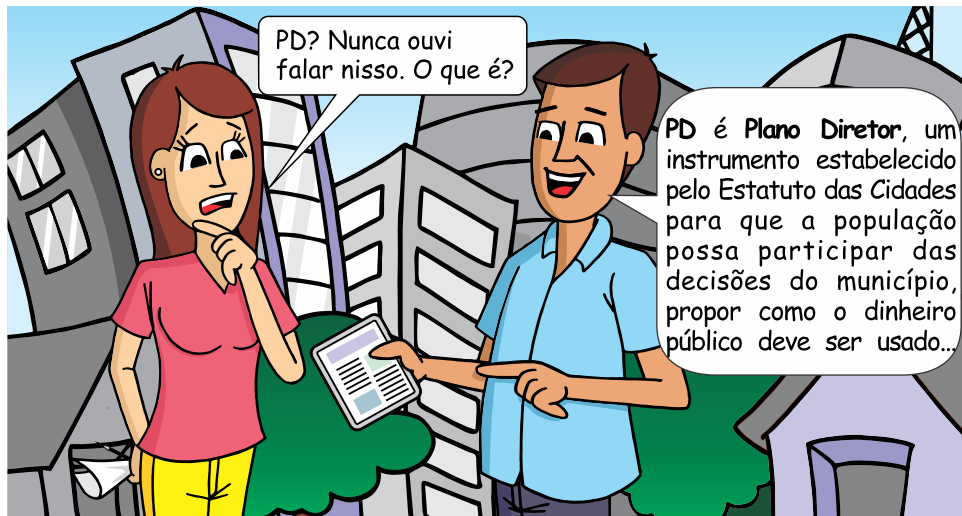
Diagramação e ilustração:
Secretaria de Comunicação Social

Realização:
Gerência do Plano Diretor

Câmara Permanente de Gestão

Prefeitura de Macaé





O que é Plano Diretor?

Plano Diretor - PD é uma lei municipal construída em conjunto com a população, que estabelece as regras para o funcionamento da cidade.

O PD foi instituído pelo Estatuto das Cidades com o objetivo de organizar o município levando em conta o **interesse coletivo** e não só o de determinado grupo. O Plano Diretor deve refletir a cidade que os seus moradores desejam, boa para se viver.

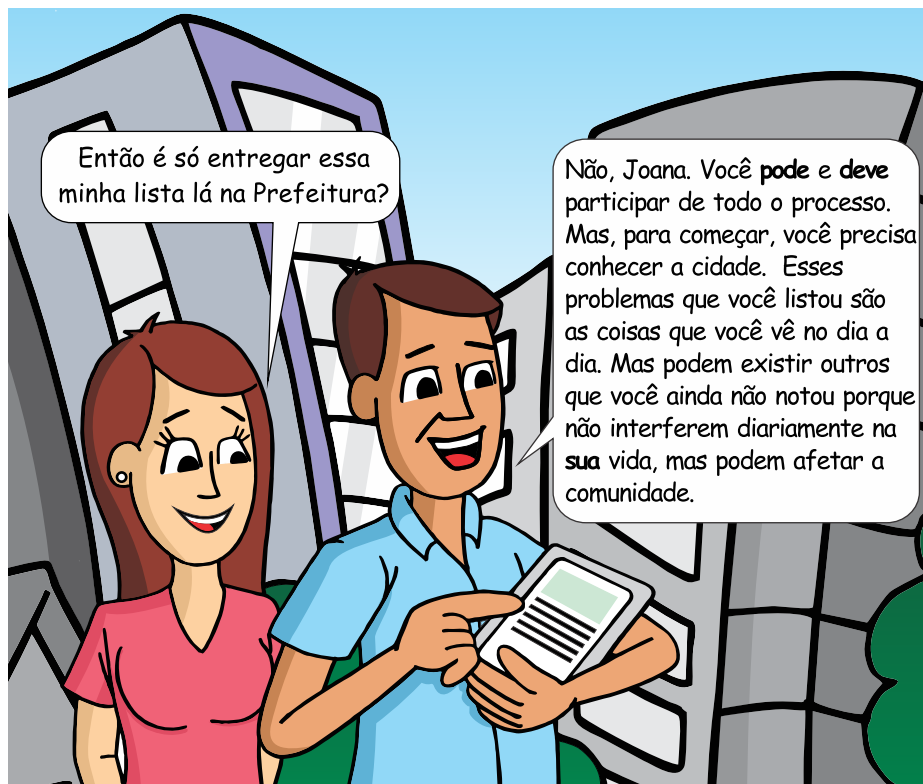
O que é Estatuto das Cidades?

O Estatuto da Cidade foi criado pela Lei 10.257, de 10 de julho de 2001, que estabelece as diretrizes gerais da **política urbana** para todos os municípios.

Política urbana é o conjunto de ações realizadas pelo Poder Público para garantir a todos os cidadãos acesso à moradia, aos serviços públicos, ao saneamento, à infraestrutura urbana, ao transporte, ao trabalho e ao lazer.

Quem faz o Plano Diretor?

O Plano Diretor deve ser conduzido pela Prefeitura com a participação dos moradores da cidade, enfim, representantes dos diversos segmentos da sociedade, em um processo democrático. Depois de discutido e aceito pelos participantes, o Plano vira um documento final para ser aprovado pela Câmara de Vereadores e, assim, se tornar lei.



A gestão democrática da nossa cidade é o modelo de gestão pública, baseado no diálogo permanente do governante com a sociedade civil, inclusive nos processos de tomada de decisão.

Você conhece

O que você acha da

Como é a sua locomoção para o trabalho, estudo e lazer?
Que tipo de transporte você usa:
bicicleta, carro, ônibus?

A circulação de crianças, idosos e pessoas com deficiência é facilitada com equipamentos e sinalização específica?



Fonte (texto): A cidade que queremos - Publicado por Núcleo Estadual RJ da Campanha Plano Diretor Participativo - Cidade de Todos - Março de 2006

e sua cidade?

cidade onde mora?

Os serviços de saneamento básico, educação, saúde, esporte, lazer e transporte são adequados?

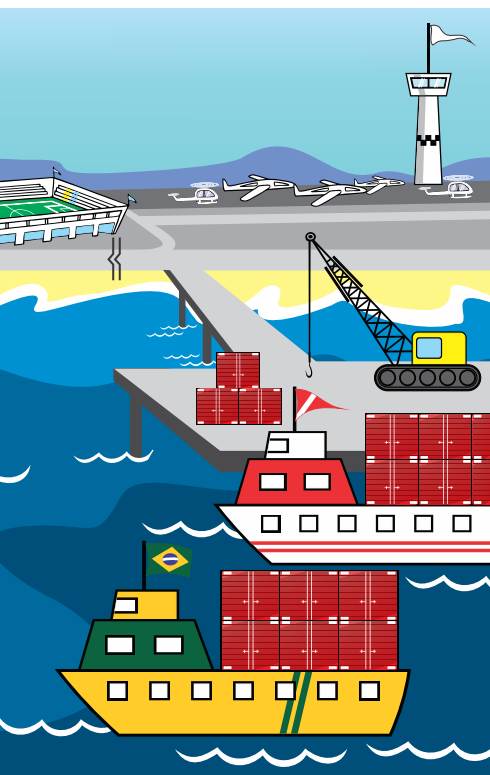
Como sua cidade está crescendo?
Em direção a áreas providas de infraestrutura ou a áreas distantes e impróprias para ocupação?

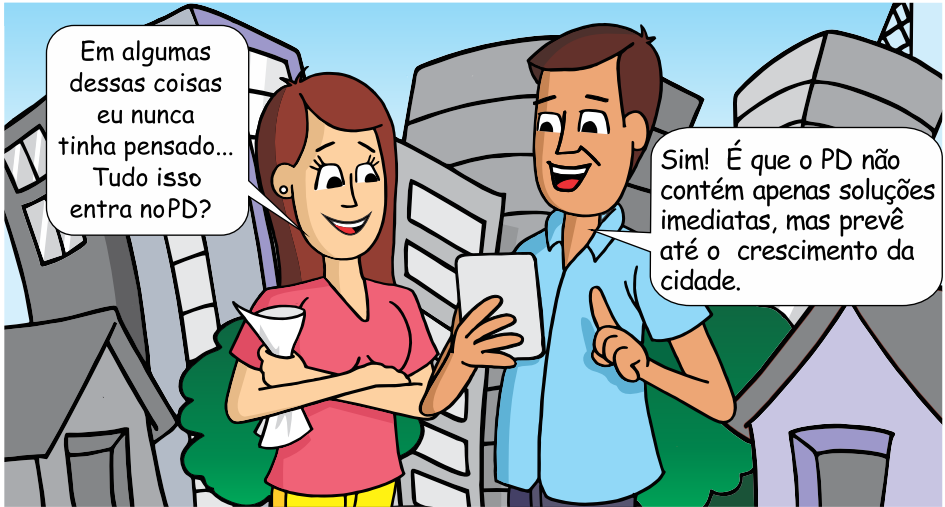
As áreas de preservação ambiental estão bem conservadas?

Existe alguma atividade prejudicial ao bem-estar dos moradores?

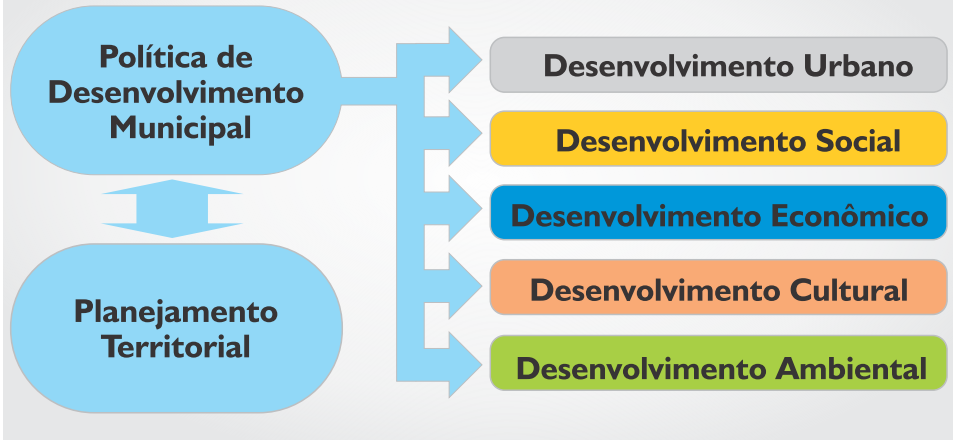
Como é a área rural do município?

Como é a relação de sua cidade com os municípios vizinhos?





PLANO DIRETOR



O Plano Diretor deve traduzir as expectativas de toda a população, representando o pacto da sociedade para o desenvolvimento da cidade.



O Plano Diretor deve definir qual é a melhor forma de usar cada parte da cidade, de forma a garantir os espaços de uso coletivo para todos, ou seja, os espaços de circulação, os equipamentos públicos como escolas, creches, postos de saúde etc. e as áreas de proteção ambiental. O PD também deve prever ambiente adequado para todas as atividades econômicas, sociais e culturais.

O Plano Diretor também pode conter **ZEIS**, que quer dizer Zonas Especiais de Interesse Social. As ZEIS são áreas da cidade destinadas pelo Plano Diretor à construção de moradias populares.

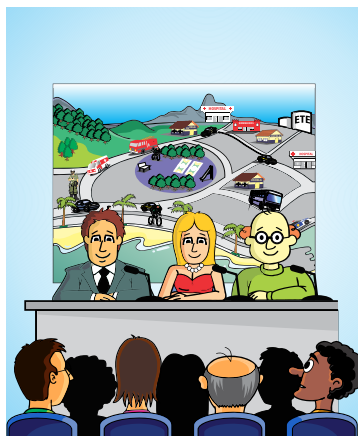
As ZEIS servem para:

- Destinar terrenos ou prédios desocupados para moradia popular, desde que exista infraestrutura na região.
- Facilitar a regularização da terra e da moradia em áreas já ocupadas de forma irregular. Ao transformar uma área ocupada em ZEIS, o poder público possibilita que a regularização das moradias aconteça de forma muito mais rápida.
- Demarcar áreas de proteção e preservação ambiental.



Etapas do Plano Diretor

1. Sensibilizar a sociedade e estimular sua participação no PD.
2. Formar uma Comissão Coordenadora do processo de elaboração do Plano Diretor, incluindo poder público e sociedade.
3. Definir as formas de participação da sociedade (seminários, oficinas, audiências, grupos de trabalho, conferências).



4. Identificar os problemas e oportunidades da cidade, a partir da visão da **leitura técnica** e da **leitura comunitária**.

5. Definir os princípios e diretrizes do desenvolvimento municipal.

6. Elaborar a proposta de projeto de lei.

7. Discutir e aprovar a lei do PD na Câmara Municipal.

8. Ajustar o orçamento municipal às prioridades definidas no Plano Diretor.

9. Acompanhar a execução das políticas públicas e programas do plano e avaliar seus resultados.

10. Revisar o PD no prazo máximo de dez anos.



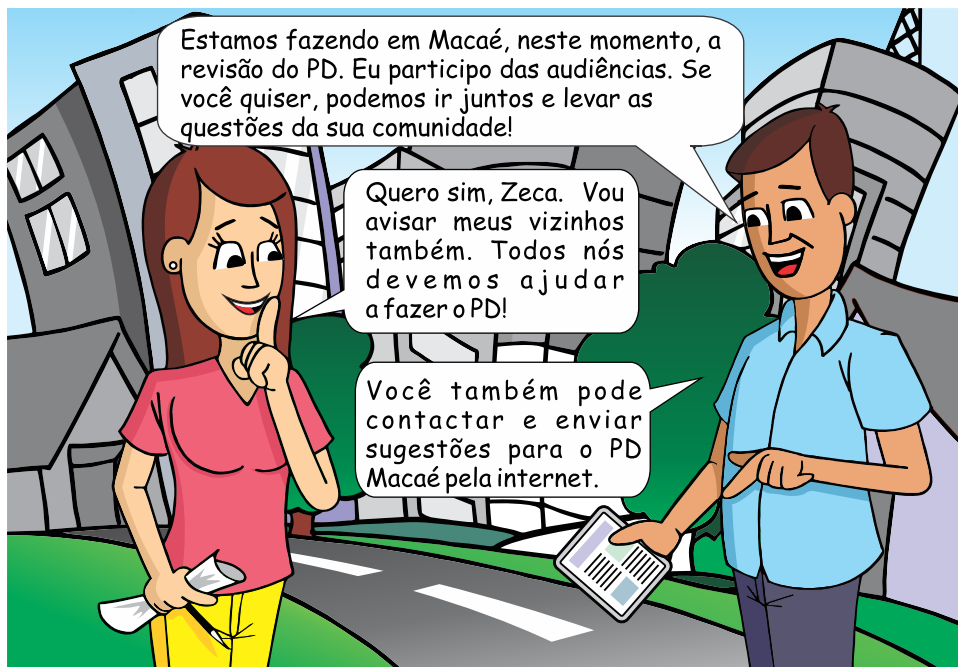
Fonte: *A cidade que queremos* - Publicado por Núcleo Estadual RJ da Campanha Plano Diretor Participativo – Cidade de Todos – Março de 2006

Leitura Comunitária: é um retrato do município construído a partir do olhar dos seus moradores.

Leitura Técnica: é a caracterização da realidade do município, feita pelos técnicos da Prefeitura ou consultores. Deve incluir dados socioeconômicos sobre a infraestrutura, o uso do solo etc.



- ▶ **A população conhece o Plano existente?**
- ▶ **O Plano reflete a realidade do município? Em que partes?**
- ▶ **O Plano foi feito com a participação da população?**
- ▶ **O Plano foi aplicado?**
- ▶ **Caso tenha sido, cumpriu seus objetivos? Se não, por quê?**



PLANO DIRETOR DE MACAÉ:

site:

www.macaee.rj.gov.br/planodiretor

e-mail:

planodiretor@macaee.rj.gov.br

Referências

Estatuto da Cidade

www.estatutodacidade.org.br

Resoluções do Conselho das Cidades

www.cidades.gov.br

A cidade que queremos

Publicado por Núcleo Estadual RJ da Campanha Plano

Diretor Participativo – Cidade de Todos – Março de 2006

Disponível em www.cidades.gov.br/images/stories/ArquivosSNPU/Eventos/

[OficinaRegularizacaoFundiaria/PlanoDiretor/Cartilha%20a%20Cidade%20que%20queremos.pdf](#)

Plano Diretor: participar é um direito

Publicado por Instituto Polis

Disponível em www.polis.org.br/uploads/959/959.pdf

O negócio é participar

A importância do Plano Diretor para o desenvolvimento municipal

Publicado por Confederação Nacional dos Municípios e Sebrae

Disponível em www.sebraesp.com.br/arquivos_site/cartilha_diretor.pdf

Plano Diretor Participativo: Instrumento de Cidadania

Publicado por CEPJHU / Ministério Público de Minas Gerais / Governo de Minas Gerais

Disponível em http://www.urbano.mg.gov.br/images/stories/planos_diretores/cartilha-plano-diretor-participativo.pdf

Anotações



