

# DEFESA CIVIL



**Macaé**  
PREFEITURA  
Secretaria Adjunta | DEFESA CIVIL

## PLANCON 2025/2026

### PLANO DE CONTINGÊNCIA DE PROTEÇÃO E DEFESA CIVIL

PARA CHUVAS INTENSAS COM ACUMULADOS SIGNIFICATIVOS, CAUSANDO ALAGAMENTOS, INUNDAÇÕES, MOVIMENTOS DE MASSA E ENXURRADAS.

COBRADE 1.3.2.1.4



### Versão 1

Última atualização dezembro/2025



**DEFESA CIVIL, IMPORTANTE NA RESPOSTA, FUNDAMENTAL NA PREVENÇÃO!**

# SUMÁRIO

1 - INTRODUÇÃO	3
1.1 - DOCUMENTO DE APROVAÇÃO	3
2 - CONSIDERAÇÕES INICIAIS	5
2.1 - FINALIDADE	5
2.2 - PROCESSOS	5
2.3 - JUSTIFICATIVA	6
3 - DESCRIÇÃO	6
3.1 - SITUAÇÃO	6
3.1.1 - ESTRADAS PRINCIPAIS	6
3.2 - ASPECTOS HIDROGRÁFICOS	7
3.2.1 - PRINCIPAIS BACIAS DA REGIÃO	7
3.2.2 - MAPA FÍSICO	8
4 - ANÁLISE DAS VULNERABILIDADES DO MUNICÍPIO	9
4.1 - IDENTIFICAÇÃO DE BAIRROS MAIS VULNERÁVEIS	9
5 - MAPEAMENTO DE RISCOS DO MUNICÍPIO	9
5.1 - MATRIZ DE IDENTIFICAÇÃO DE AMEAÇAS/PERIGO DO MUNICÍPIO	9
5.1.1 - CLASSIFICAÇÃO DE AMEAÇAS/PERIGOS NATURAIS	9
5.1.2 - MATRIZ DE RISCO	10
5.1.3 - CLASSIFICAÇÃO DOS EVENTOS NA MATRIZ DE RISCO	10
5.1.4 - CLASSIFICAÇÃO DE RISCO ORDENADA POR PRIORIDADE	11
6 - DEFINIÇÃO DOS PERÍODOS DE TRABALHO	11
7 - CORES DE IDENTIFICAÇÃO DO SISTEMA DE ALERTA E/OU ALARMES - CORES DE EMERGÊNCIA	13
8 - PROTOCOLOS OPERACIONAIS	15
8.1 - CRITÉRIOS DE AUTORIDADE NO GERENCIAMENTO DE DESASTRES	15
8.2 - MONTAGEM DE ABRIGOS TEMPORÁRIOS	15
8.3 - REMOÇÃO DE FAMÍLIAS	16
8.4 - DEMOLIÇÃO DE IMÓVEIS	17
8.5 - RETOMADA DA NORMALIDADE	17
8.6 - DECRETAÇÃO DE SITUAÇÃO DE EMERGÊNCIA OU ESTADO DE CALAMIDADE PÚBLICA	19
9 - AÇÕES DE ATENDIMENTO EMERGENCIAL	19
10 - CONSIDERAÇÕES FINAIS	27
11 - ANEXO 01: FLUXOGRAMAS DE REMOÇÃO DE FAMÍLIAS EM ÁREAS DE RISCO	28
12 - ANEXO 02: FLUXOGRAMA DE DEMOLIÇÃO DE IMÓVEL	30
13 - ANEXO 03: MATRIZ DE RESPONSABILIDADES	32
14 - ANEXO 04: AÇÕES DE ATENDIMENTO EMERGENCIAL	40
15 - ANEXO 05: POLIGONAIS DE RISCO	76





**EXEMPLAR PERTENCENTE A:**

SECRETARIA EXECUTIVA DE DEFESA CIVIL DO MUNICÍPIO DE MACAÉ – RJ

**1. INTRODUÇÃO****1.1. DOCUMENTO DE APROVAÇÃO**

O plano de Contingência de Proteção e Defesa Civil do município de Macaé estabelece os procedimentos a serem adotados pelos órgãos envolvidos direta ou indiretamente na prevenção, na preparação e na resposta a emergências de Chuvas Intensas, dentro dos limites do município de Macaé.

O Presente Plano foi elaborado e aprovado pelos órgãos e instituições integrantes do Sistema Municipal de Proteção e Defesa Civil de Macaé, identificados na página de assinaturas em anexo, os quais assumem o compromisso de atuar de acordo com a competência que lhes é conferida, bem como realizar as ações para a criação e manutenção das condições necessárias ao desempenho das atividades e responsabilidades previstas neste Plano.



Nome	Título da Autoridade	Contato	De acordo / Assinatura
Welberth Rezende	Prefeito Municipal de Macaé		
Edvandro da Silva Lameu	Secretaria Executiva de Comunicação	(22) 2768-8700 / R: 337	
Santiago Borges de Almeida Gomes	Secretaria Municipal de Infraestrutura	(22) 99252-9962	
Felipe Pereira Bastos	Secretaria Executiva de Obras	(22) 2757-6000	
Rodrigo da Silva	Secretaria Executiva de Serviços Públicos	(22) 2772-7400 (22) 99208-6983/ 99288-5460	
Rodrigo Franco Curvelo	Secretaria Executiva de Interior	(22) 2791-2725	
Ricardo Pereira Moreira	Secretaria Executiva de Saneamento	(22) 2759-5404	
Ana Lúcia Ribeiro da Conceição	Secretaria Executiva de Habitação	(22) 2796-1782	
Cesar Souza de Oliveira	Secretaria Municipal de Ordem Pública	(22) 2796-1328 / (22) 2796-1336	
Tales da Costa Borges Junior	Secretaria Executiva de Segurança	(22)2796-1328 / (22)2796-1336	
Lucas Dias Rodrigues	Secretaria Municipal de Saúde	(22) 2763-6330 / (22) 2763-6341	
Adalmir Cardoso Ribeiro Filho	Secretaria Executiva de Educação Básica	(22) 2759-0444	
Phelipe Smith Salgado	Secretaria Municipal de Ambiente e Sustentabilidade e Clima	(22) 2796-1380	
Carlos Wagner de Moraes	Secretaria Municipal de Fazenda	(22) 2791-9008 / R: 123	
Rodrigo Rodrigues Sarmanho	Procuradoria Geral do Município	(22) 2791-9008 / R: 184 (22) 99104-2660	
Edilson dos Santos Santanna	Controladoria Geral do Município	(22) 2791-9008 / R: 188 (22) 99104-2538	
Nayara Ribas de Oliveira	Secretaria Municipal de Desenvolvimento Social, Direitos Humanos, Acessibilidade e Economia Solidária	(22)2759-1253	
Jayme Muniz Ferreira Neto	Secretaria Municipal de Mobilidade Urbana	(22)2763-6337	
Paulo César Paolino Maillet	Secretaria Municipal de Esportes	(22) 2770-6770	
Alexandre Azevedo da Cruz	Secretaria Municipal de Administração	(22) 2765-8700 / R: 266	
Carlos Paes de Figueiredo Sobrinho	Secretaria Municipal de Agroeconomia	(22) 2759-5309	
Rodrigo Ferreira Vianna	Secretaria Municipal de Desenvolvimento Econômico	(22)2796-1697	

Número	Órgão	Data	Recebido
01	Secretaria Estadual de Defesa Civil	___/___/___	
02	CBMERJ / 9º GBM	___/___/___	



## 2. CONSIDERAÇÕES INICIAIS

O presente Plano foi elaborado para ser aplicado em todo o Município de Macaé, principalmente nos pontos sensíveis identificados pelo setor de Gestão de Risco da Secretaria Executiva de Defesa Civil, além de considerar, também, o Mapa de Ameaças disponibilizado pela Defesa Civil Estadual.

Este Plano de Contingência visa otimizar ações de resposta através de identificação de ameaças, análise e categorização de risco e ações de bloqueios e/ou mitigações, entre outras considerações.

Pontua, também, as ações de cada ator componente deste Plano e define as ações em cada Nível de Observação, baseados na nova proposta de quadro de Alerta e Alarme.

Enfim, é um novo enfoque ao mapa de ameaças e uma nova proposta de formato para Planos de Contingências, pois desenvolve a análise de forma holística, mas de maneira objetiva e prática.

### 2.1. FINALIDADE

O Plano de Contingência de Proteção e Defesa Civil - PLANCON para Chuvas Intensas do Município de Macaé estabelece os procedimentos a serem adotados pelos órgãos envolvidos na resposta à emergências e desastres quando da atuação direta ou indireta, recomendando e padronizando a partir da adesão dos órgãos signatários os aspectos relacionados ao monitoramento, alerta, alarme e resposta, incluindo as ações de socorro, ajuda humanitária e reabilitação de cenários a fim de reduzir os danos e prejuízos decorrentes dos eventos adversos.

### 2.2. PROCESSOS

Para melhor organização das ações e melhor entendimento deste Plano foram estabelecidos alguns processos de análise simplificados:

- Planilha de identificação de perigos relacionados com os riscos citados na COBRADE;
- APR (Análise Preliminar de Risco);
- Matriz de categorização de risco;
- Quadros de Alerta e Alarme;
- Protocolos operacionais;
- Quadro de Atribuições das Agências participantes.



### 2.3.JUSTIFICATIVA

Apesar da COBRADE (Codificação Brasileira de Desastres) considerar diversos aspectos e impactos de eventos que caracterizam desastres naturais e humanos, cabe neste Plano categorizar os cenários de risco para que a atuação seja otimizada e a praticidade das ações seja viabilizada e/ou favorecida. E, também, listar as ações que devem ser tomadas em cada Estágio Operacional enquadrado pela Secretaria Executiva de Defesa Civil, ou seja, Normalidade, Observação, Atenção, Alerta, Alerta Máximo, a Decretação de Situação de Emergência e Decretação do Estado de Calamidade Pública. E, ainda, as atribuições de cada agência participante deste Plano.

## 3. DESCRIÇÃO

O Plano de Contingência de Proteção e Defesa Civil - **PLANCON** do Município de Macaé foi desenvolvido a partir da análise das avaliações e mapeamentos de risco efetuados e dos cenários de risco identificados como prováveis e relevantes, caracterizados como hipóteses de desastres. Sua confecção levou em consideração alguns pressupostos para o planejamento, que são premissas adotadas para o Plano e consideradas importantes para sua compreensão e utilização.

### 3.1.SITUAÇÃO

O município de Macaé tem uma área total de 1.216,8 quilômetros quadrados, correspondentes a 12,5% da área da Região Norte Fluminense. Os limites municipais, no sentido horário, são: Nova Friburgo, Trajano de Moraes, Conceição de Macabu, Carapebus, Oceano Atlântico, Rio das Ostras e Casimiro de Abreu.

#### 3.1.1. ESTRADAS PRINCIPAIS

Conforme ilustrado na Figura 1, as ligações da sede municipal são feitas por duas rodovias e uma ferrovia (que atualmente está desativada). A RJ-106 percorre todo o litoral, de Rio das Ostras a Carapebus, atravessando o centro da cidade. A RJ-168 corta o município de leste a oeste, acessando a BR-101, que alcança Conceição de Macabu, ao norte, e Rio das Ostras, ao sul. O traçado da RJ-162 segue pelo interior, alcançando Trajano de Moraes, ao norte, e Casimiro de Abreu, ao sul.







Figura 1 - Estradas Principais do município de Macaé

### 3.2.ASPECTOS HIDROGRÁFICOS

#### 3.2.1. PRINCIPAIS BACIAS DA REGIÃO

A Figura 2 apresenta a Bacia hidrográfica do rio Macaé.

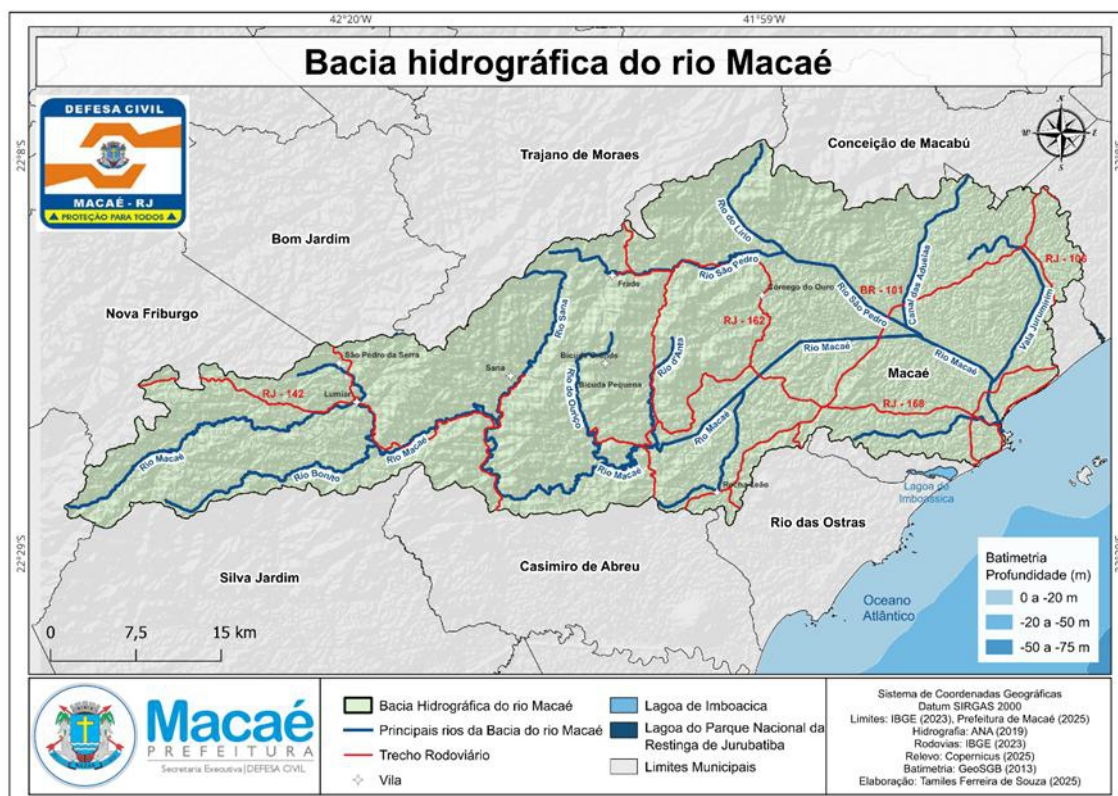


Figura 2 - Bacia hidrográfica do rio Macaé

### 3.2.2. MAPA FÍSICO

A Figura 3 apresenta o Mapa Físico do município de Macaé.

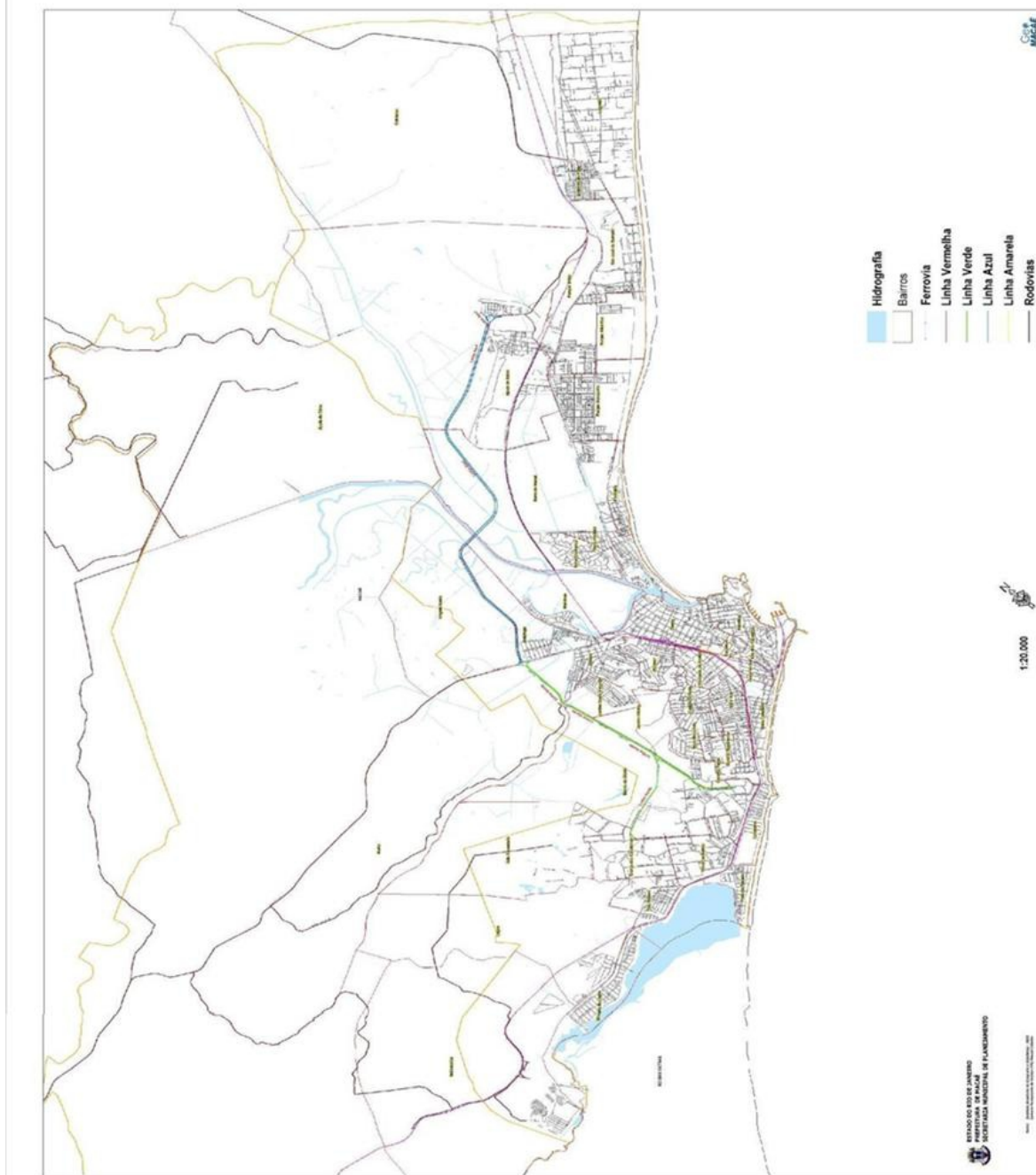


Figura 3 - Mapa Físico do município de Macaé

## 4. ANÁLISE DAS VULNERABILIDADES DO MUNICÍPIO

### 4.1. IDENTIFICAÇÃO DE BAIRROS MAIS VULNERÁVEIS

Bairros	Vulneráveis a:
Piracema, Águas Maravilhosas, Nova Holanda, Nova Esperança, Campo do Oeste, Centro, Cajueiros, Malvinas, Ilha Leocádia, Novo Cavaleiros, Bairro da Glória, Riviera Fluminense, Sol y Mar, Jardim Esperança, Engenho da Praia, Lagomar, Visconde de Araújo, Aterrado do Imbuero e Virgem Santa.	Alagamento/Inundação
Ladeira do Santana, Jardim Vitória, Visconde de Araújo, Campo d'Oeste, Miramar, Novo Horizonte, Aroeira, Horto, Ajuda de Baixo, Imbetiba, Barra do Sana, Estrada do Sana, Córrego do Ouro, Frade, Glicério, óleo, Trapiche, Serra da Cruz e Serro Frio.	Deslizamento
Aroeira, Sana e Frade.	Rolamento de Matakão
Fronteira, Barra de Macaé e Cavaleiros.	Ressaca, erosão costeira
Glicério, óleo, Trapiche, Córrego do Ouro, Serra da Cruz e Bicuda Pequena.	Erosão de margem fluvial e enxurradas

## 5. MAPEAMENTO DE RISCOS DO MUNICÍPIO

### 5.1. MATRIZ DE IDENTIFICAÇÃO DE AMEAÇAS/PERIGOS DO MUNICÍPIO

#### 5.1.1. CLASSIFICAÇÃO DE AMEAÇAS / PERIGOS NATURAIS

Naturais					
Grupo	Sbgrupo	Tipo	Subtipo	Cobrade	Situação
Geológico	Movimento de Massa	Quedas, tombamentos e rolamentos.	Blocos	-	Não há
			Lajes	-	Não há
			Matakão	1.1.3.1.3	Aroeira (Pedreira), Sana.
			Lascas	1.1.3.1.4	Aroeira (Pedreira).
		Deslizamentos	Solo e/ou rocha	1.1.3.2.1	Ladeira de Santana, Beco de São Jorge, Jardim Vitória, Visconde de Araújo, Campo d'Oeste, Miramar, Novo Horizonte, Aroeira, Horto, Ajuda de Baixo, Imbetiba, Portal do Sana, Estrada do Sana, Córrego do Ouro, Frade, Glicério, óleo, Trapiche, Serra da Cruz e Serro.
	Erosão	Corridas de massa	-	-	Não há
		Erosão costeira	0	1.1.4.1.0	Fronteira, Barra e Cavaleiros
		Erosão continental	0	1.1.4.2.0	Glicério, óleo, Trapiche, Serra da Cruz e Bicuda Pequena
		Erosão continental	-	-	Não há
Hidroológico	Inundação/Alagamento	0	0	1.2.1.0.0 / 1.2.2.0.0	Piracema, Águas Maravilhosas, Nova Holanda, Nova Esperança, Campo do Oeste, Centro, Cajueiros, Malvinas, Ilha Leocádia, Novo Cavaleiros, Bairro da Glória, Riviera Fluminense, Sol y Mar, Jardim Esperança, Engenho da Praia, Lagomar, Visconde, Aterrado do Imbuero e Virgem Santa.
	Enxurrada	0	0		Sana, Glicério, Córrego do Ouro e Bicuda Pequena
Meteorológico	Tempestades	Tempestade local convectiva	Tornados	-	Não há
			Tempestades de raios	-	Não há
			Granizos	-	Áreas diversas do município.
			Chuvas Intensas	1.3.2.1.4	Áreas diversas do município.



### 5.1.2. MATRIZ DE RISCO

		Frequência				
		A	B	C	D	E
Severidade	IV	2	3	4	5	5
	III	1	2	3	4	5
	II	1	1	2	3	4
	I	1	1	1	2	3

Matriz de Classificação de Risco  
Frequência x Severidade

Legenda Matriz de Classificação de Risco - Frequência x Severidade

Severidade		Frequência		Risco	
I	Desprezível	A	Extremamente Remota	1	Desprezível
II	Marginal	B	Remota	2	Menor
III	Crítica	C	Improvável	3	Moderado
IV	Catastrófica	D	Provável	4	Sério
		E	Frequente	5	Crítico

### 5.1.3. CLASSIFICAÇÃO DOS EVENTOS NA MATRIZ DE RISCO

Evento	Frequência	Severidade	Risco	Prioridade
Chuvvas Intensas / Inundações / Alagamentos	E	IV	5	1°
Deslizamento de Encostas	D	IV	5	1°
Rolamento de Rochas ou Matacões	D	III	4	2°
Erosão de Marginal Fluvial	D	III	4	2°
Rompimento de Barragens	A	IV	2	4°
Dique Virgem Santa	A	IV	2	4°



#### 5.1.4. CLASSIFICAÇÃO DE RISCO ORDENADA POR PRIORIDADE

Matriz de Risco Ordenado por Prioridade			
<b>Risco 5 - Crítico</b>			
Prioridade	Evento	Frequência	Severidade
1	Chuvas Intensas / Inundações / Alagamentos	E	IV
2	Deslizamento de Encostas	D	IV
<b>Risco 4 - Sério</b>			
Prioridade	Evento	Frequência	Severidade
3	Rolamento de Rochas ou Matacões	D	III
4	Erosão de Marginal Fluvial	D	III
<b>Risco 2 - Menor</b>			
Prioridade	Evento	Frequência	Severidade
5	Rompimento de Barragens	A	IV

Considerando os eventos analisados na matriz de APR, acima, fica evidenciado o seguinte: Ações para evitar, prevenir e/ou mitigar efeitos de chuvas intensas e/ou de inundações e/ou alagamentos e, ainda, de deslizamentos de encostas devem ser prioridade absoluta;

#### 6. DEFINIÇÃO DOS PERÍODOS DE TRABALHOS

Para realização das ações que devem ser desencadeadas consideram-se dois períodos distintos e cinco fases de atuação de proteção e defesa civil:

**a) Período De Normalidade**

**b) Período De Anormalidade**

Deve-se considerar, também, as fases de Defesa Civil:

- a) Prevenção;
- b) Preparação;
- c) Mitigação;
- d) Resposta;
- e) Assistencial e/ou reconstrutiva.



No Período de **NORMALIDADE** deve-se executar ações de **PREVENÇÃO**, **PREPARAÇÃO** e/ou de **MITIGAÇÃO** e no Período de **ANORMALIDADE** deve-se executar as ações de **RESPOSTA** e de **ASSISTÊNCIA** e/ou de **RECONSTRUÇÃO** necessárias à retomada da **NORMALIDADE**.

#### **AÇÕES NECESSÁRIAS NO PERÍODO DE ANORMALIDADE:**

##### **a) Monitoramento, alerta e alarme**

- Alerta é a condição de atenção para evento adverso iminente;
- Alarme é a sinalização para a população da confirmação da ocorrência do evento adverso.

##### **b) Estágios Operacionais do Sistema de Alerta e/ou Alarmes.**

Existem 7 níveis (Estágios) que compõe o Sistema de Alertas e/ou Alarmes do Município de Macaé. Os quatro primeiros níveis são declarados pela Secretaria Executiva de Defesa Civil e os dois últimos são reconhecidos somente se forem decretados pelo Chefe do Poder Executivo, conforme o quadro abaixo:

<b>Níveis</b>	<b>Estágio Operacional</b>	<b>Situação</b>
1	Nível de Normalidade	Declarados pela SEMADEC
2	Nível de Observação	
3	Nível de Atenção	
4	Nível de Alerta	
5	Nível de Alerta Máximo	
6	Nível de Alerta Extremo	Decretados pelo Prefeito
7	Decretação da Situação de Emergência	
8	Decretação do Estado de Calamidade Pública	

#### **OUTRAS DEFINIÇÕES:**

- a) Nível de Normalidade:** (Regime de Plantão 24h): Neste nível não há possibilidade de ocorrências e o órgão de Proteção e Defesa Civil segue com as rotinas operacionais. A prevenção de riscos futuros deve ser realizada simultaneamente com políticas e ações que minimizem os fatores de riscos já existentes.
- b) Nível de Observação:** Nesse nível inicia-se os processos de planejamento da preparação, que envolve o desenvolvimento de capacidades, instrumentos e mecanismos que permitem antecipadamente assegurar uma resposta adequada e efetiva aos desastres.
- c) Nível de Atenção:** Nesse nível a probabilidade de ocorrência do desastre é alta, assim como seu impacto potencial para a população.
- d) Nível de Alerta:** Nesse nível existe probabilidade muito alta de ocorrência do fenômeno alertado, com potencial de causar grande impacto na população.



- e) **Nível de Alerta Máximo:** Nesse nível as condições são de iminência de ocorrência de eventos extremos. Inicia-se a fase execução para resposta aos desastres.
- f) **Nível de Alerta Extremo:** Nesse nível as condições são de ocorrência de eventos extremos.
- g) **Situação de Emergência:** Situação anormal decretada em razão de desastre, que embora não excedendo a capacidade inicial de resposta do Município ou do Estado atingido, requer auxílio complementar do Estado ou da União para as ações de socorro e de recuperação.
- h) **Estado de Calamidade Pública:** Situação anormal, decretada em razão de desastre, que em função da magnitude dos danos, requer auxílio direto e imediato do Estado ou da União para as ações de socorro e de recuperação.

## 7. CORES DE IDENTIFICAÇÃO DO SISTEMA DE ALERTA E/OU ALARMES – CORES DE EMERGÊNCIA

Cores de identificação de cada nível - Identificação por cores de emergência:

Níveis	Estágio Operacional
	Nível de Normalidade
	Nível de Observação
	Nível de Atenção
	Nível de Alerta
	Nível de Alerta Máximo
	Nível de Alerta Extremo
	Decretação da Situação de Emergência
	Decretação do Estado de Calamidade Pública

Os quadros de “Decretação de Situação de Emergência” e de “Decretação do Estado de Calamidade Pública” deverão seguir manuais já publicados pela Secretaria Nacional de Defesa Civil e pela Secretaria Estadual de Defesa Civil e as orientações da REDEC Litorânea. Então, o quadro de identificação por cores de emergência, para efeito de aplicabilidade deste Plano, fica reduzido a



5(cinco) níveis (Estados), conforme quadro abaixo:

	Nível de Normalidade
	Nível de Observação
	Nível de Atenção
	Nível de Alerta
	Nível de Alerta Máximo
	Nível de Alerta Extremo

## QUADRO DE ALERTA E ALARME:

### a) Quadro Completo

Nível de Normalidade	Nível de Observação	Nível de Atenção	Nível de Alerta	Nível de Alerta Máximo	Nível de Alerta Extremo	Decretação da Situação de Emergência	Decretação do Estado de Calamidade Pública
Normalidade	Observação	Moderado	Alto	Muito Alto	Muito Alto	Crítico	Extremamente Crítico
Decretado pela Defesa Civil						Decretado pelo Prefeito	

### b) Quadro Simplificado

Nível de Normalidade	Nível de Observação	Nível de Atenção	Nível de Alerta	Nível de Alerta Máximo	Nível de Alerta Extremo
Normalidade	Observação	Moderado	Alto	Muito Alto	Muito Alto

Para todos os Eventos Categorizados no:						
<b>RISCO 5:</b> Chuvas Intensas / Alagamentos e Deslizamentos de Encostas.						
Quadro de Alerta e Alarme - Pluviométrico						
Acumulado de Precipitação (mm)	Normalidade	Observação	Atenção	Alerta	Alerta Máximo	
	Normal	Fraca	Moderada	Forte	Muito Forte	Extrema
Em 1 hora	00 mm	0,2 a 5 mm	5,1 a 20 mm	20,1 a 40 mm	40,1 a 50 mm	> 50 mm
Em 24 horas	40,1 a 50 mm	50,1 a 80 mm	80,1 a 100 mm	100,1 a 150 mm	150,1 a 175 mm	> 175 mm
Em 48 horas	150,1 a 175 mm	175,1 a 200 mm	200,1 a 250 mm	250,1 a 300 mm	300,1 a 350 mm	> 350 mm
Em 72 horas	300,1 a 350 mm	350,1 a 375 mm	375,1 a 400	400,1 a 450 mm	> 450 mm	> 500 mm
Quadro de Alerta e Alarme - Fluviométrico						
Acumulado	Atenção		Alerta		Alerta Máximo	
	Nível Alto		Nível Muito Alto		Nível Muito Alto	
Nível do rio em relação à cota de transbordo	80%		80% até 100%		> 100%	



## 8. PROTOCOLOS OPERACIONAIS

A Secretaria Executiva de Defesa Civil de Macaé padronizou 05 protocolos operacionais para gerar melhor praticidade nas ações, e melhor entendimento deste Plano. São eles:

### 8.1. CRITÉRIOS DE AUTORIDADE NO GERENCIAMENTO DE DESASTRES

Critérios de Autoridade			
Alerta Máximo	Alerta Extremo	Situação de Emergência	Estado de Calamidade Pública
Em qualquer estado caracterizado acima:			
1. Prefeito; 2. Chefe de Gabinete; 3. Secretário Municipal Adjunto de Defesa Civil.			
Nota 1 - Todos os demais Secretários Municipais e/ou Gestores Municipais devem, em caso de gerenciamento de desastres, atuar em apoio operacional.  Nota 2 - Representantes do Governo Federal e do Governo Estadual de instituições diversas de quaisquer natureza devem, em caso de gerenciamento de desastres no município de Macaé, atuar em apoio operacional, exceto se for decretado Situação de Emergência e/ou Estado de Calamidade Pública, pois nestes casos, deve-se seguir protocolos próprios de autoridade.			

### 8.2. MONTAGEM DE ABRIGOS TEMPORÁRIOS

Abrigos em Caso de:			
Alerta Máximo	Alerta Extremo	Situação de Emergência	Estado de Calamidade Pública
A Secretaria Executiva de Defesa Civil deve:			
<b>Verificar o tipo de instalação (localização, acesso, rotas, facilidades, estrutura, etc.);</b> Verificar as condições de: <ul style="list-style-type: none"> <li>• alojamentos: 2m<sup>2</sup> por pessoa;</li> <li>• cozinha;</li> <li>• banheiro: 1 lavatório para cada 10 pessoas – 1 chuveiro para cada 25 pessoas;</li> <li>• setor de triagem: mínimo 20m<sup>2</sup>;</li> <li>• refeitório: 2m<sup>2</sup> por pessoa;</li> <li>• espaço recreativo: 2m<sup>2</sup> por criança;</li> <li>• dormitórios: ventilação adequada;</li> <li>• área de serviço: área para lavar e secar roupas;</li> <li>• sala de TV;</li> <li>• brinquedoteca;</li> <li>• biblioteca infantil;</li> <li>• área para animais domésticos;</li> <li>• área separada para lixo e resíduos;</li> <li>• infraestrutura: água, energia elétrica, coleta de lixo, etc;</li> <li>• Condições de higiene e limpeza;</li> <li>• Deve-se realizar a triagem primária (desabrigados e desalojados daqueles que possuem apenas problemas</li> <li>• Deve-se providenciar a triagem secundária (médica e social);</li> <li>• Deve-se preparar a recepção dos desabrigados;</li> <li>• Deve-se realizar a devida cautela de bens;</li> <li>• Ofertar a cada desabrigado um kit de higiene pessoal;</li> <li>• O administrador do abrigo deve fazer a primeira reunião (reunião de recepção) e nela passar todas as orientações para manter a ordem e o respeito no abrigo;</li> <li>• O administrador do abrigo deve colocar em local visível a rotina do abrigo (código de ética e conduta, quadro de horários, orientações diversas, etc.);</li> <li>• O administrador do abrigo deve realizar reuniões semanais com todos os ocupantes do abrigo;</li> <li>• Deve-se manter atendimento médico, de enfermagem e odontológico aos ocupantes do abrigo.</li> </ul>			



Áreas de Risco - Município de Macaé		
Área de Risco / Poligonal	Endereço	Ponto de Encontro
Águas Maravilhosas	Rua C	CM ELZA IBRAHIM
	Rua Medeiros	
Ajuda de Baixo	Estrada do Incra	
	Rua Luiz da Rosa Neto (Rua 05)	
	Rua Projetada C	
Campo d'Oeste	Rua Chile	CIEP MARINGÁ
Fronteira	Avenida Beira Mar / Rua Manoel Marques Monteiro	CM SAMUEL BRUST
Malvinas	Rua Antigo Macaé	CEU
	Rua Nova	
	Rua Maria José Mahon Santos	
Miramar	Rua Vereador Adilson Figueira da Silva (Xangô Menino)	CM ANCYRA PIMENTEL
Morro de Santana	Rua Nilo Santos Macedo	
Região Serrana		
Trapiche	Estrada da Turma	EMEI TEREZINHA LOURENÇO
	Rua Cláudio Moacir (Final Feliz)	
	Rua Rosalino Souza Neto	
Trapóleo	Curva da Velha	
Córrego do Ouro	Loteamento Recanto da Serra	EMEI CLEIDE CANELA
Glicério	Estrada Macaé x Glicério (RJ-162)	CEM RAUL VEIGA

### 8.3.REMOÇÃO DE FAMÍLIAS

REMOÇÃO				
Utilizado em:				
Atenção	Alerta Máximo	Alerta Extremo	Situação de Emergência	Estado De Calamidade
<p><b>Desencadeamento:</b></p> <ul style="list-style-type: none"> <li>➤ SEMADEC vistoria e notifica todos os imóveis, solicita abrigo temporário, aluguel de emergência, e encaminha os Termos de Interdição para a Secretaria Municipal Adjunta de Habitação ou Secretaria Municipal de Desenvolvimento Social Direitos Humanos e Acessibilidade;</li> <li>➤ Secretaria Municipal Adjunta de Habitação cadastra e avalia a inserção em Programa de Habitação;</li> <li>➤ Secretaria Municipal de Desenvolvimento Social Direitos Humanos e Acessibilidade e avalia a inserção em Programas Sociais;</li> <li>➤ Avaliação do perfil social;</li> <li>➤ SEMADEC remove;</li> <li>➤ Encaminha para Secretaria Municipal de Desenvolvimento Social, Direitos Humanos e Acessibilidade;</li> <li>➤ Secretaria Municipal Adjunta de Habitação negocia e encaminha para os programas de Aluguel de Emergência Compra Assistida ou Programa Casa Verde e Amarela;</li> <li>➤ SEMADEC remove;</li> <li>➤ SEMADEC retira habitabilidade do imóvel;</li> <li>➤ SEMADEC ativa plano de demolição;</li> <li>➤ Agenda data para demolição e convoca os órgãos envolvidos no processo.</li> </ul> <p><b>Nota*</b> Ver fluxograma no anexo 1.</p>				



## 8.4.DEMOLIÇÃO DE IMÓVEIS

DEMOLIÇÃO				
Utilizado em:				
Atenção	Alerta Máximo	Alerta Extremo	Situação de Emergência	Estado de Calamidade
<p><b>Desencadeamento:</b></p> <p><b>Antes:</b></p> <ul style="list-style-type: none"> <li>➤ SEMADEC vistoria e emite TERMO DE INTERDIÇÃO constando a orientação de demolição de demolição do imóvel;</li> <li>➤ A Secretaria de Habitação apresenta os TADI's (Termos de Autorização de Demolição de Imóveis);</li> <li>➤ A SEMADEC remove a família e dos bens móveis;</li> <li>➤ Se houver remoção a SEMADEC aciona os órgãos envolvidos;</li> <li>➤ A SEMADEC planeja a ação do dia;</li> <li>➤ Se houver ausência a ação é interrompida;</li> <li>➤ Se todos estiverem presentes inicia-se a demolição;</li> <li>➤ SEMADEC faz vistoria final e remove animais abandonados;</li> <li>➤ Se a SEMADEC não conseguir vistoriar, interrompe a ação e convoca Secretaria Municipal Adjunta de Obras;</li> <li>➤ Engenheiro orienta o processo de ART e se não fizer interrompe o processo;</li> <li>➤ A SEMADEC aciona EMIP para promover o corte de energia e se não fizer interrompe o processo;</li> <li>➤ A SEMADEC aciona a Secretaria de Mobilidade Urbana para interromper o fluxo de veículos e se não fizer interrompe o processo;</li> <li>➤ A Secretaria Municipal Adjunta de Serviços Públicos executa a demolição.</li> </ul> <p><b>Nota* Ver fluxograma no anexo 2.</b></p>				

## 8.5.RETOMADA DA NORMALIDADE

Retomada da normalidade			
Alerta Máximo	Alerta Extremo	Situação de Emergência	Estado De Calamidade
<p><b>Dar-se-á a desmobilização das ações expostas neste Plano:</b></p> <ul style="list-style-type: none"> <li>➤ Quando houver regressão nos níveis do Sistema de Alerta/Alarme, ou seja, diminuição da intensidade do nível declarado até o nível de ATENÇÃO ou quando se der o encerramento do evento adverso;</li> <li>➤ Quando as ações de resposta e as ações recuperativas e assistenciais forem concluídas;</li> </ul> <p><b>Nota*</b> Após o processo de desmobilização será considerado o retorno da normalidade e declarado a volta ao Estado de Monitoramento.</p>			



## 8.6. DECRETAÇÃO DE SITUAÇÃO DE EMERGÊNCIA OU ESTADO DE CALAMIDADE PÚBLICA

Se houver a evolução significativa do evento, A Secretaria Executiva de Defesa Civil, após reconhecimento da situação de anormalidade e autorização do Chefe do Poder Executivo, acionará sua Coordenadoria de Gestão de Risco, para as providências junto a Procuradoria do Município de Macaé, que elaborará o ato para Decretação da Situação de Emergência (S.E) ou Estado de Calamidade Pública (E.C.P), conforme o caso, com base no relatório de Avaliação do Dano, elaborado por Engenheiro e/ou Agentes de Defesa Civil do Município de Macaé.

O primeiro relatório deve ser elaborado pela Equipe de Defesa Civil designada pela Secretaria, em até 12 horas após a ocorrência do desastre. A equipe deverá dispor do formulário de levantamento preliminar do desastre.

Caso haja necessidade de decretação da situação **da SITUAÇÃO DE EMERGÊNCIA** ou do **ESTADO DE CALAMIDADE PÚBLICA**, a disponibilidade inicial de recursos financeiros será calculada juntamente com a Secretaria de Fazenda a partir do primeiro momento da comprovação da ocorrência e considerando, também, disponibilidade do FUNCAP.

## 9. AÇÕES DE ATENDIMENTO EMERGENCIAL

No momento do desastre é de extrema importância que cada órgão saiba exatamente quais as suas atribuições. Desta forma, enumeramos algumas recomendações de ações de resposta e responsabilidade, que são diretrizes que devem ser seguidas, visando a melhor forma de atender a população afetada, conforme Anexos 1 e 2.

A coordenação da resposta na fase do desastre será realizada pelo órgão de **Defesa Civil Municipal**.





**EQUIPES DE SOCORRO**

Corpo de Bombeiros	Secretaria Executiva de Segurança
Polícia Militar	Secretaria Municipal de Saúde
Exército	Cruz Vermelha
Voluntários	-----

**Missão:** busca, resgate e salvamento, primeiros socorros, atendimento pré-hospitalar, isolamento das áreas de risco, evacuação da população em risco, controle de trânsito e segurança da área sinistrada.

**EQUIPES DE ASSISTÊNCIA ÀS VÍTIMAS**

Corpo de Bombeiros	Secretaria Executiva de Segurança
Polícia Militar	Secretaria Municipal de Educação
Secretaria Municipal de Desenvolvimento Social, Direitos Humanos e Acessibilidade	Secretaria Municipal de Esportes



Voluntários	<i>Rotary Clube, APAD, APAE, Igrejas</i>
-------------	--

**Missão:** montagem de abrigos, triagem e cadastramento dos atingidos, suprimento de barracas, alimentos (cestas básicas), colchões, roupas de cama e de uso pessoal, materiais de limpeza e higienização, prestação de serviços gerais (lavanderia, banho, preparação e conservação de alimentos), assistência moral e psicológica, mobilização das comunidades.

### EQUIPES DE SEGURANÇA

Polícia Militar	Secretaria Executiva de Segurança
Polícia Civil	Exército

**Missão:** evacuação, isolamento e segurança da área sinistrada e segurança dos abrigos.

### EQUIPES DE SAÚDE

Secretaria Municipal de Saúde	Corpo de Bombeiros
Voluntários qualificados	-----

**Missão:** triagem das vítimas, atendimento médico cirúrgico de urgência, assistência



médica familiar, vigilância sanitária e epidemiológica.

### EQUIPE DE SANEAMENTO BÁSICO

Secretaria Executiva de Saneamento	CEDAE
Secretaria Executiva de Serviços Públicos	Secretaria Municipal de Saúde

**Missão:** prover o suprimento emergencial de água potável, coleta e tratamento de esgoto e da coleta de lixo, restabelecer a normalidade do atendimento e prover suprimento potabilizador para a água.

### EQUIPES DE TRÂNSITO E TRANSPORTE

Secretaria Municipal de Ordem Pública	Secretaria Municipal de Mobilidade Urbana -
Polícia Militar	-----

**Missão:** manter vias de acesso livres para atendimentos emergenciais, desobstruir vias, prover transporte das equipes de emergência da população atingida (desabrigados e desalojados) e seus bens.



### EQUIPE DE TELECOMUNICAÇÃO

Empresas de Telefonia	Secretaria Municipal de Ordem Pública – (Rádios)
-----------------------	---

**Missão:** prover a operação emergencial dos meios de telecomunicações e restabelecer a normalidade do atendimento à localidade atingida.

### EQUIPE DE ENERGIA ELÉTRICA

Secretaria Executiva de Serviços Públicos	ENEL
---	------

**Missão:** prover a operação emergencial do sistema local de energia elétrica, providenciar geradores para as ações de socorro e restabelecer a normalidade do sistema.

### EQUIPE DE APOIO ADMINISTRATIVO

Secretaria Municipal de Gestão de Pessoas	Por determinação do Gabinete
Voluntários	-----

**Missão:** apoiar a coordenação das missões das equipes de atendimento, realizar a tabulação das informações e auxiliar na expedição.

### EQUIPE DE AVALIAÇÃO DE DANOS

Secretaria Municipal de Infraestrutura	Secretaria Municipal de Agroeconomia
Secretaria Municipal de Saúde	Secretaria Municipal de Ambiente e Sustentabilidade
Secretaria Municipal de Desenvolvimento Social, Direitos Humanos e Acessibilidade	Secretaria Municipal de Fazenda
Secretaria Municipal de Desenvolvimento Econômico, Trabalho e Renda	ENEL / CEDAE-BRK / Naturgy

**Missão:** avaliar todos os danos e prejuízos decorrentes de desastres em sua área de atuação.

### EQUIPE DE CORTE DE ÁRVORES

Secretaria Municipal de Ambiente, Sustentabilidade e Clima	CBMERJ
Secretaria Executiva de Serviços Públicos	ENEL

**Missão:** realizar cortes de árvores derrubadas ou em risco.



### EQUIPE DE ESCORAMENTO / DEMOLIÇÃO

Secretaria Executiva de Obras	Secretaria Executiva de Serviços Públicos
-------------------------------	---

**Missão:** realizar demolições ou escoramentos de edificações em risco.

### EQUIPE DE SUPRIMENTO DE ÁGUA

CEDAE	Secretaria Executiva de Serviços Públicos
Secretaria Municipal de Ambiente, Sustentabilidade e Clima	Secretaria Executiva de Saneamento

**Missão:** realizar abastecimento de água em comunidades com corte ou falta.

### EQUIPE DE ILUMINAÇÃO PÚBLICA

Coordenação de Iluminação Pública	ENEL
-----------------------------------	------

**Missão:** prover de iluminação, locais atingidos por desastres, bem como abrigos e o Posto de Comando de Incidentes.



**EQUIPE DE LIMPEZA URBANA**

Secretaria Executiva de Serviços Públicos	Secretaria Executiva de Interior
---	----------------------------------

**Missão:** realizar limpeza de ruas, canais, bueiros e galerias em situações de risco e após desastres.

**EQUIPE DE RECUPERAÇÃO ESTRUTURAL**

Secretaria Executiva de Obras	Secretaria Executiva de Serviços Públicos
-------------------------------	---

**Missão:** recuperar instalações públicas, bem como edificações de famílias de baixa renda.

**EQUIPE DE GERENCIAMENTO DE ABRIGOS**

Secretaria Municipal de Desenvolvimento Social, Direitos Humanos e Acessibilidade	Secretaria Municipal de Educação
Secretaria Municipal de Esportes	Secretaria Municipal de Saúde



Secretaria Municipal de Ordem Pública	Secretaria Municipal de Cultura
---------------------------------------	---------------------------------

**Missão:** receber, triar, alojar, inspecionar, quantificar, assistir, recrear e encaminhar famílias desabrigadas.

### EQUIPE DE OPERAÇÕES AÉREAS

GOA – CBMERJ	Marinha do Brasil
--------------	-------------------

**Missão:** realizar ações de salvamento, primeiros socorros, combate a incêndios e busca em locais que necessitem de deslocamento aéreo.

### Lista dos Pontos de Pouso de helicóptero em Macaé

- 1- Estádio Claudio Moacyr de Azevedo  
22°21'22.7"S 41°46'17.9"W
- 2- Campo do Forte Marechal Hermes – Exército  
22°22'39.8"S 41°46'13.5"W
- 3- Campo do Óleo (Glicério)  
22°13'53.8"S 42°02'51.8"W
- 4- Campo de Córrego do Ouro  
22°15'32.4"S 41°58'51.3"W
- 5- Campo do Trapiche  
22°13'56.1"S 42°01'29.3"W
- 6- Campo do Frade  
22°14'28.2"S 42°06'29.9"W
- 7- Campo do Sana  
22°19'34.1"S 42°11'05.2"W





## 10. CONSIDERAÇÕES FINAIS

Todo o planejamento e mobilização devem ser feitos de forma a preservar os serviços essenciais básicos, ou seja, o Município deve planejar e agir de modo a garantir que os serviços essenciais não sejam interrompidos, como os serviços de hospitais, Corpo de Bombeiros, Polícia Militar, comunicação, entre outros.

A capacidade de resposta dos órgãos de emergência e dos atores componentes deste Plano não podem sofrer alterações significativas nos períodos noturnos, feriados e em fins de semana.

O tempo de mobilização de todos os órgãos envolvidos neste Plano é de no máximo 08 (oito) horas, independente do dia da semana e do horário do acionamento.

O acionamento dos órgãos Estaduais de emergência ocorrerá de forma imediata, após ser autorizada pelo Poder Executivo Municipal.

Se os sistemas de telefonia celular e rádio comunicação forem afetados pelos eventos descritos nos cenários acidentais, deve-se acionar equipes de rádio amador para reestabelecer, mesmo que provisoriamente, a comunicação.

Se os acessos aos bairros e localidades forem limitados ou interrompidos, devido à vulnerabilidade e/ou impacto ocorrido, deve-se organizar uma força tarefa para desobstrução das vias ou acionar o apoio de grupos voluntários com carros que possuam tração 4x4.

A Secretaria Municipal de Saúde e a Secretaria de Assistência Social deverão providenciar os meios necessários para remoção, identificação, comunicação e apoio aos familiares para sepultamento das vítimas, caso haja a necessidade de manejo de mortos.

A Secretaria de Desenvolvimento Social e Secretaria de Saúde devem tomar providências para o atendimento aos grupos com necessidades especiais, caso hajam.

Órgãos de resposta como o Corpo de Bombeiros, Polícia Militar, entre outros, já fazem parte do cenário de resposta a emergências, e devem trabalhar em conjunto.



# ANEXO 1

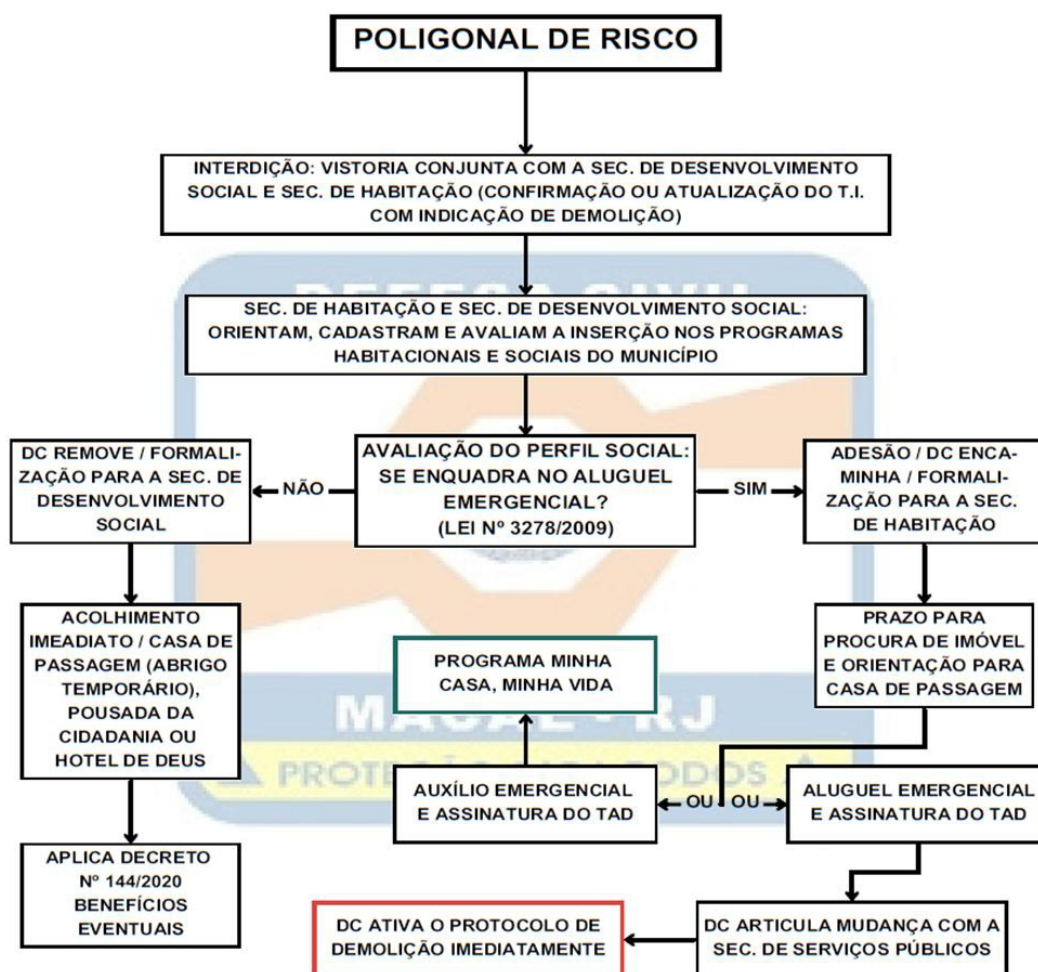
- FLUXOGRAMAS DE REMOÇÃO DE FAMÍLIAS EM ÁREA DE RISCO



## 11. ANEXO 01: FLUXOGRAMA DE REMOÇÃO DE FAMÍLIAS EM ÁREAS DE RISCO



**Macaé**  
PREFEITURA  
Secretaria Adjunta de Defesa Civil



### ÓRGÃOS PARTICIPANTES:

- DEFESA CIVIL
- HABITAÇÃO
- DESENVOLVIMENTO SOCIAL
- PROGEM
- SERVIÇOS PÚBLICOS

**CENÁRIO 1:** ÁREA COM TODOS OS IMÓVEIS INTERDITADOS COM OS RESPECTIVOS "T.I." DENTRO DA POLIGONAL, SEM POSSIBILIDADE DE RETORNO OU PERMANÊNCIA NO LOCAL.

**CASOS RESISTENTES:** ENCAMINHA-SE TODOS OS RELATÓRIOS PARA A PROCURADORIA GERAL DO MUNICÍPIO.

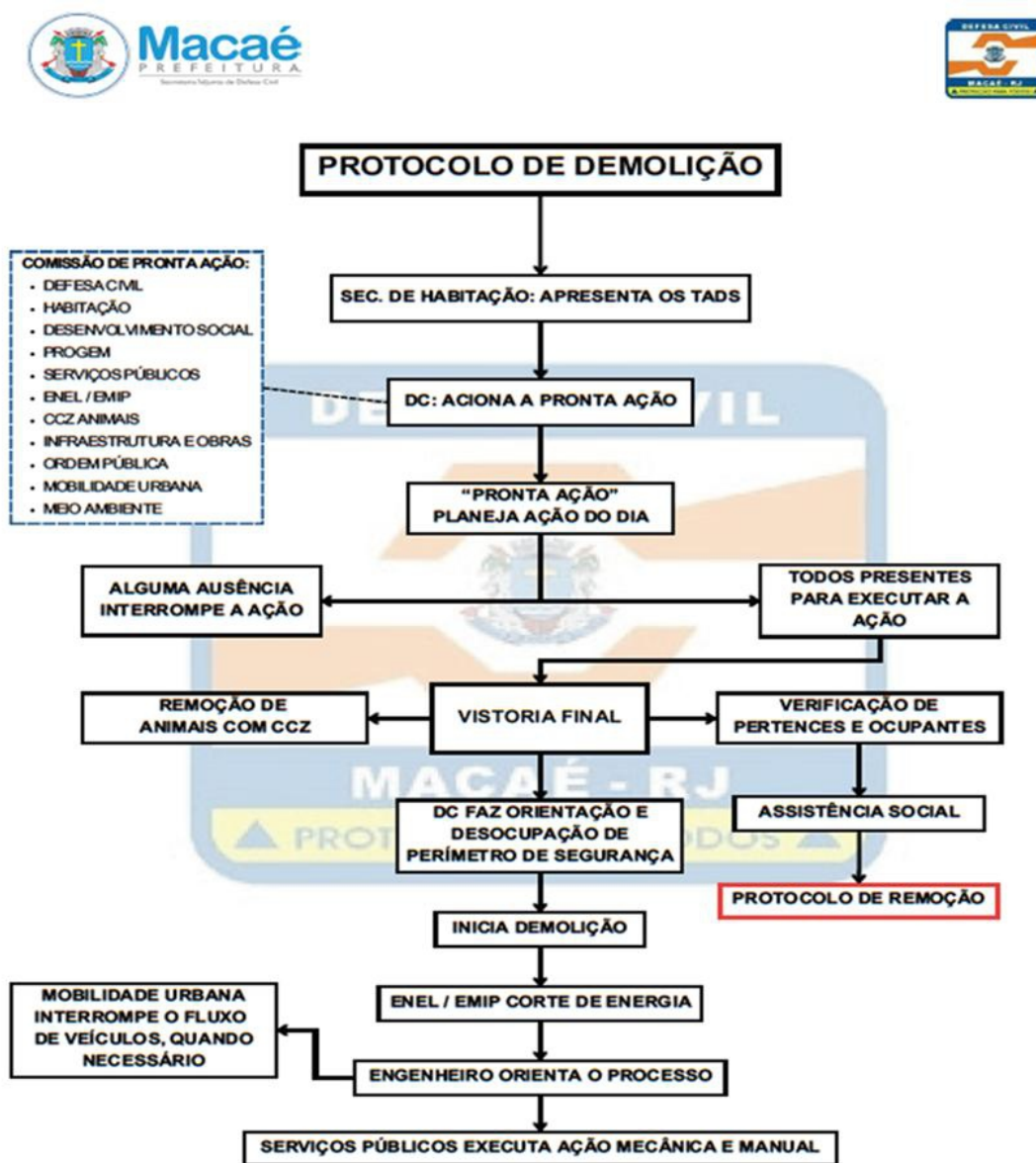


# ANEXO 2

- FLUXOGRAMA DE DEMOLIÇÃO DE IMÓVEL EM ÁREAS DE RISCO



## 12. ANEXO 02: FLUXOGRAMA DE DEMOLIÇÃO DE IMÓVEL



O INSUCESSO EM ALGUMA AÇÃO DOS ÓRGÃOS PARTICIPANTES PODE INTERROMPER ESSE PROTOCOLO

# ANEXO 3

- MATRIZ DE RESPONSABILIDADE



### 13.ANEXO 03: MATRIZ DE RESPONSABILIDADES

#### MATRIZ DE RESPONSABILIDADES - AÇÕES DE RESPOSTA AO DESASTRE:

SECRETARIA RESPONSÁVEL: DEFESA CIVIL MUNICIPAL DE MACAÉ

RESPONSÁVEL: JOSEFERSON DE JESUS FLORÊNCIO

DATA ATUALIZAÇÃO: DEZEMBRO / 2025

INSTITUIÇÕES PARTICIPANTES	GABINETE DO PREFEITO	SEC. ORDEM PÚBLICA	DEFESA CIVIL MUNICIPAL	SEC.MUNICIPAL ADJUNTA DE OBRAS	PLANEJAMENTO	CBMERJ	SEC. MUN. DO AMBIENTE E SUSTENTABILIDADE.	SEC. MUN. ADJUNTA DE INTERIOR	SEC. MUNICIPAL DE SAÚDE.	SEC. MUN. ADJUNTA DE COMUNICAÇÃO.	SEC. MUN. DESENVOLVIMENTO SOCIAL, DIREITOS HUMANOS E ACESSIBILIDADE	SECRETARIA ADJUNTA DE HABITAÇÃO	SEC. MUN. ADJUN. DE SERVIÇOS PÚBLICOS.	SEC. MUNICIPAL DE EDUCAÇÃO.	SECRETARIA MUNICIPAL DE ESPORTE	SEC. MUN. DE MOBILIDADE URBANA	PMERJ	ENEL	CEDAE / BRK / ESANE	CEG	TELECOMUNICAÇÕES	CRUZ VERMELHA	PCERJ / IML	INEA	CEMADEN-RJ	SEDEC / DGDEC / REDEC	ICMBIO	EXERCITO	MARINHA
Monitorar condições meteorológicas			R																						R				
Manter equipe emergencial de sobreaviso / prontidão		P	R	P			P		P	P			P			P	P	P	P	P			P			P			
Avaliar probabilidade de deslizamentos			R	R		P	P						P																

#### LEGENDA

R – Responsável pela Ação

P – Participante na Ação

	Ações de Monitoramento e Mobilização	
	Ações de Resgate e Atendimento Médico	
	Ações de Apoio Técnico e Operacional	

INSTITUIÇÕES PARTICIPANTES	GABINETE DO PREFEITO	SEC. ORDEM PÚBLICA	DEFESA CIVIL MUNICIPAL	SEC.MUNICIPAL ADJUNTA DE OBRAS	CBMERJ	SEC. MUN. DO AMBIENTE E SUSTENTABILIDADE.	SEC. MUN. ADJUNTA DE INTERIOR	SEC. MUNICIPAL DE SAÚDE.	SEC. MUN. ADJUNTA DE COMUNICAÇÃO.	SEC. MUNICIPAL DE DESENV. SOCIAL, DIREITOS HUMANOS E ACESSIBILIDADE	SECRETARIA ADJUNTA DE HABITAÇÃO	SEC. MUN. ADJUN. DE SERVIÇOS PÚBLICOS.	SEC. MUNICIPAL DE EDUCAÇÃO.	SECRETARIA MUNICIPAL DE ESPORTE	SEC. MUN. DE MOBILIDADE URBANA	PMERJ	ENEL	CEDAE / BRK / ESANE	CEG	TELECOMUNICAÇÕES	CRUZ VERMELHA	PCERJ / IML	INEA	CEMADEN-RJ	SEDEC / DGDEC / REDEC	ICMBIO	EXERCITO	MARINHA
Monitorar e avaliar risco e/ou ocorrências de transbordo dos rios e canais			R	P		R						P													P			
Monitorar e avaliar risco e/ou ocorrências de alagamentos			R	P		P						P													P			
Emitir alerta Meteorológicos aos órgãos do Sistema de Defesa Civil			R						R																R			
Emitir alerta à população			R		P				R																			
Estimular e auxiliar na saída preventiva dos moradores de áreas de risco		P	R		R					P						P												



INSTITUIÇÕES PARTICIPANTES	GABINETE DO PREFEITO	SEC. ORDEM PÚBLICA	DEFESA CIVIL MUNICIPAL	SEC. MUNICIPAL ADJUNTA DE OBRAS	CBMERJ	SEC. MUN. DO AMBIENTE E SUSTENTABILIDADE.	SEC. MUN. ADJUNTA DE INTERIOR	SEC. MUNICIPAL DE SAÚDE.	SEC. MUN. ADJUNTA DE COMUNICAÇÃO.	SEC. MUNICIPAL DE DESENV. SOCIAL, DIREITOS HUMANOS E ACESSIBILIDADE	SECRETARIA ADJUNTA DE HABITAÇÃO	SEC. MUN. ADJUN. DE SERVIÇOS PÚBLICOS.	SEC. MUNICIPAL DE EDUCAÇÃO.	SECRETARIA MUNICIPAL DE ESPORTE	SEC. MUN. DE MOBILIDADE URBANA	PMERJ	ENEL	CEDAE / BRK / ESANE	CEG	TELECOMUNICAÇÕES	CRUZ VERMELHA	PCERJ / IML	INEA	CEMADEN-RJ	SEDEC / DGDEC / REDEC	ICMBIO	EXERCITO	MARINHA
Ativação de local(is) de apoio e estacionamento, na(s) área(s) afetada(s)		P	R		P				P			P			R	P									P		P	P
Retirada da população vitimada das áreas de risco		P	R		P					P		P				P									P		P	P
Atuar em operações de busca e salvamento		P	P		R											P					P	P		P		P	P	P
Estabilização de encostas		P		R								P																
Remoção das árvores nas áreas afetadas			P		R	R						P																

INSTITUIÇÕES PARTICIPANTES	GABINETE DO PREFEITO	SEC. ORDEM PÚBLICA	DEFESA CIVIL MUNICIPAL	SEC. MUNICIPAL ADJUNTA DE OBRAS	CBMERJ	SEC. MUN. DO AMBIENTE E SUSTENTABILIDADE.	SEC. MUN. ADJUNTA DE INTERIOR	SEC. MUNICIPAL DE SAÚDE.	SEC. MUN. ADJUNTA DE COMUNICAÇÃO.	SEC. MUNICIPAL DE DESENV. SOCIAL, DIREITOS HUMANOS E ACESSIBILIDADE	SECRETARIA ADJUNTA DE HABITAÇÃO	SEC. MUN. ADJUN. DE SERVIÇOS PÚBLICOS.	SEC. MUNICIPAL DE EDUCAÇÃO.	SECRETARIA MUNICIPAL DE ESPORTE	SEC. MUN. DE MOBILIDADE URBANA	PMERJ	ENEL	CEDAE / BRK / ESANE	CEG	TELECOMUNICAÇÕES	CRUZ VERMELHA	PCERJ / IML	INEA	CEMADEN-RJ	SEDEC / DGDEC / REDEC	ICMBIO	EXERCITO	MARINHA
Efetuar avaliação e triagem dos feridos no local do desastre					R			R													P							
Realizar ações de primeiros socorros			P		R			R								P					P	P					P	P
Verificar unidade de saúde mais adequada e transportar os feridos					P			R																				
Contabilizar número de mortos e feridos no local do desastre			P		P			P														R						
Transportar vítimas fatais para o Instituto Médico Legal					P																							



INSTITUIÇÕES PARTICIPANTES	GABINETE DO PREFEITO	SEC. ORDEM PÚBLICA	DEFESA CIVIL MUNICIPAL	SEC.MUNICIPAL ADJUNTA DE OBRAS	CBMERJ	SEC. MUN. DO AMBIENTE E SUSTENTABILIDADE.	SEC. MUN. ADJUNTA DE INTERIOR	SEC. MUNICIPAL DE SAÚDE.	SEC. MUN. ADJUNTA DE COMUNICAÇÃO.	SEC. MUNICIPAL DE DESENV.SOCIAL, DIREITOS HUMANOS E ACESSIBILIDADE	SECRETARIA ADJUNTA DE HABITAÇÃO	SEC. MUN. ADJUN. DE SERVIÇOS PÚBLICOS.	SEC. MUNICIPAL DE EDUCAÇÃO.	SECRETARIA MUNICIPAL DE ESPORTE		SEC. MUN. DE MOBILIDADE URBANA	PMERJ	ENEL	CEDAE / BRK / ESANE	CEG	TELECOMUNICAÇÕES	CRUZ VERMELHA	PCERJ / IML	INEA	CEMADEN-RJ	SEDEC / DGDEC / REDEC	ICMBIO	EXERCITO	MARINHA
Prestar atendimento médico nas Unidades de Saúde Hospital de Campanha e/ou					R			R													P						P	P	
Monitorar e adequar a capacidade de atendimento do sistema de emergência saúde								R																					
Ativação de Gabinete de Crise	R		R		P				P		P																		
Suprimento de alimentos e água potável para as equipes de resposta	R	P	P		P																			P					

INSTITUIÇÕES PARTICIPANTES	GABINETE DO PREFEITO	SEC. ORDEM PÚBLICA	DEFESA CIVIL MUNICIPAL	SEC.MUNICIPAL ADJUNTA DE OBRAS	CBMERJ	SEC. MUN. DO AMBIENTE E SUSTENTABILIDADE.	SEC. MUN. ADJUNTA DE INTERIOR	SEC. MUNICIPAL DE SAÚDE.	SEC. MUN. ADJUNTA DE COMUNICAÇÃO.	SEC. MUNICIPAL DE DESENV. SOCIAL, DIREITOS HUMANOS E ACESSIBILIDADE	SECRETARIA ADJUNTA DE HABITAÇÃO	SEC. MUN. ADJUN. DE SERVIÇOS PÚBLICOS.	SEC. MUNICIPAL DE EDUCAÇÃO.	SECRETARIA MUNICIPAL DE ESPORTE	SEC. MUN. DE MOBILIDADE URBANA	PMERJ	ENEL	CEDAE / BRK / ESANE	CEG	TELECOMUNICAÇÕES	CRUZ VERMELHA	PCERJ / IML	INEA	CEMADEN-RJ	SEDEC / DGDEC / REDEC	ICMBIO	EXERCITO	MARINHA
Apoiar na limpeza e desobstrução de ralos, bueiros e canaletas				P		P						R						P										
Efetuar a desobstrução de micro drenagens				P		R						R																
Apoiar na limpeza ou desobstrução de vias estradas				P		R						R			P													
Controlar o tráfego de veículos e se necessário estabelecer rotas alternativas de trânsito		R													R	R												

INSTITUIÇÕES PARTICIPANTES	GABINETE DO PREFEITO	SEC. ORDEM PÚBLICA	DEFESA CIVIL MUNICIPAL	SEC. MUNICIPAL ADJUNTA DE OBRAS	CBMERJ	SEC. MUN. DO AMBIENTE E SUSTENTABILIDADE.	SEC. MUN. ADJUNTA DE INTERIOR	SEC. MUNICIPAL DE SAÚDE.	SEC. MUN. ADJUNTA DE COMUNICAÇÃO.	SEC. MUNICIPAL DE DESENV. SOCIAL, DIREITOS HUMANOS E ACESSIBILIDADE	SECRETARIA ADJUNTA DE HABITAÇÃO	SEC. MUN. ADJUN. DE SERVIÇOS PÚBLICOS.	SEC. MUNICIPAL DE EDUCAÇÃO.	SECRETARIA MUNICIPAL DE ESPORTE	SEC. MUN. DE MOBILIDADE URBANA	PMERJ	ENEL	CEDAE / BRK / ESANE	CEG	TELECOMUNICAÇÕES	CRUZ VERMELHA	PCERJ / IML	INEA	CEMADEN-RJ	SEDEC / DGDEC / REDEC	ICMBIO	EXERCITO MARINHA
Manter a população e demais órgãos informados a respeito das condições de trânsito		R			R				P						R	R											
Auxiliar o trânsito das equipes emergenciais nas vias públicas		R										P	P	R	R												
Isolar a área, visando facilitar os trabalhos e evitar riscos a população		P	R		P						P					P										P	P
Atuar na garantia da lei e da ordem por meio de patrulhamento ostensivo		R														R					P					P	P

INSTITUIÇÕES PARTICIPANTES	GABINETE DO PREFEITO	SEC. ORDEM PÚBLICA	DEFESA CIVIL MUNICIPAL	SEC. MUNICIPAL ADJUNTA DE OBRAS	CBMERJ	SEC. MUN. DO AMBIENTE E SUSTENTABILIDADE.	SEC. MUN. ADJUNTA DE INTERIOR	SEC. MUNICIPAL DE SAÚDE.	SEC. MUN. ADJUNTA DE COMUNICAÇÃO.	SEC. MUNICIPAL DE DESENV. SOCIAL, DIREITOS HUMANOS E ACESSIBILIDADE	SECRETARIA ADJUNTA DE HABITAÇÃO	SEC. MUN. ADJUN. DE SERVIÇOS PÚBLICOS.	SEC. MUNICIPAL DE EDUCAÇÃO.	SECRETARIA MUNICIPAL DE ESPORTE	SEC. MUN. DE MOBILIDADE URBANA	PMERJ	ENEL	CEDAE / BRK / ESANE	CEG	TELECOMUNICAÇÕES	CRUZ VERMELHA	PCERJ / IML	INEA	CEMADEN-RJ	SEDEC / DGDEC / REDEC	ICMBIO	EXERCITO MARINHA
Fornecer máquinas e equipamentos, com operadores quando necessário, para execução dos serviços				R		R						R					P	P	P								P
Atuar na proteção civil da população	P	R			P										P						P					P	P
Modificar, interromper ou restabelecer o fornecimento de água, visando minimizar os problemas e evitar acidentes						P					P							R									

INSTITUIÇÕES PARTICIPANTES	GABINETE DO PREFEITO	SEC. ORDEM PÚBLICA	DEFESA CIVIL MUNICIPAL	SEC. MUNICIPAL ADJUNTA DE OBRAS	CBMERJ	SEC. MUN. DO AMBIENTE E SUSTENTABILIDADE.	SEC. MUN. ADJUNTA DE INTERIOR	SEC. MUNICIPAL DE SAÚDE.	SEC. MUN. ADJUNTA DE COMUNICAÇÃO.	SEC. MUNICIPAL DE DESENV. SOCIAL, DIREITOS HUMANOS E ACESSIBILIDADE	SECRETARIA ADJUNTA DE HABITAÇÃO	SEC. MUN. ADJUN. DE SERVIÇOS PÚBLICOS.	SEC. MUNICIPAL DE EDUCAÇÃO.	SECRETARIA MUNICIPAL DE ESPORTE	SEC. MUN. DE MOBILIDADE URBANA	PMERJ	ENEL	CEDAE / BRK / ESANE	CEG	TELECOMUNICAÇÕES	CRUZ VERMELHA	PCERJ / IML	INEA	CEMADEN-RJ	SEDEC / DGDEC / REDEC	ICMBIO	EXERCITO	MARINHA
	Modificar, interromper ou restabelecer o serviço de telecomunicações visando minimizar os problemas e evitar acidentes																			R								
Modificar, interromper ou restabelecer o fornecimento de energia elétrica, visando minimizar os problemas e evitar acidentes												P					R											

INSTITUIÇÕES PARTICIPANTES	GABINETE DO PREFEITO	SEC. ORDEM PÚBLICA	DEFESA CIVIL MUNICIPAL	SEC. MUNICIPAL ADJUNTA DE OBRAS	CBMERJ	SEC. MUN. DO AMBIENTE E SUSTENTABILIDADE.	SEC. MUN. ADJUNTA DE INTERIOR	SEC. MUNICIPAL DE SAÚDE.	SEC. MUN. ADJUNTA DE COMUNICAÇÃO.	SEC. MUNICIPAL DE DESENV. SOCIAL, DIREITOS HUMANOS E ACESSIBILIDADE	SECRETARIA ADJUNTA DE HABITAÇÃO	SEC. MUN. ADJUN. DE SERVIÇOS PÚBLICOS.	SEC. MUNICIPAL DE EDUCAÇÃO.	SECRETARIA MUNICIPAL DE ESPORTE	SEC. MUN. DE MOBILIDADE URBANA	PMERJ	ENEL	CEDAE / BRK / ESANE	CEG	TELECOMUNICAÇÕES	CRUZ VERMELHA	PCERJ / IML	INEA	CEMADEN-RJ	SEDEC / DGDEC / REDEC	ICMBIO	EXERCITO	MARINHA
	Modificar, interromper ou restabelecer o fornecimento de gás canalizado, visando minimizar os problemas e evitar acidentes																		R									
Prover iluminação de emergência				P	P							P					R											
Identificação, cadastramento e apoio socialmente afetados pelo desastre			P							R				P							P				P		P	P

INSTITUIÇÕES PARTICIPANTES	GABINETE DO PREFEITO	SEC. ORDEM PÚBLICA	DEFESA CIVIL MUNICIPAL	SEC. MUNICIPAL ADJUNTA DE OBRAS	CBMERJ	SEC. MUN. DO AMBIENTE E SUSTENTABILIDADE.	SEC. MUN. ADJUNTA DE INTERIOR	SEC. MUNICIPAL DE SAÚDE.	SEC. MUN. ADJUNTA DE COMUNICAÇÃO.	SEC. MUNICIPAL DE DESENV. SOCIAL, DIREITOS HUMANOS E ACESSIBILIDADE	SECRETARIA ADJUNTA DE HABITAÇÃO	SEC. MUN. ADJUN. DE SERVIÇOS PÚBLICOS.	SEC. MUNICIPAL DE EDUCAÇÃO.	SECRETARIA MUNICIPAL DE ESPORTE	SEC. MUN. DE MOBILIDADE URBANA	PMERJ	ENEL	CEDAE / BRK / ESANE	CEG	TELECOMUNICAÇÕES	CRUZ VERMELHA	PCERJ / IML	INEA	CEMADEN-RJ	SEDEC / DGDEC / REDEC	ICMBIO	EXERCITO	MARINHA
Ativação administração de abrigos temporários		P	R		P					R											P						P	P
Instalação de local para materiais de ajuda humanitária		P	P		P					R			P	P							P						P	P
Instalação de local para pertences de desabrigados		P	P							R			P	P							P						P	P

INSTITUIÇÕES PARTICIPANTES	GABINETE DO PREFEITO	SEC. ORDEM PÚBLICA	DEFESA CIVIL MUNICIPAL	SEC. MUNICIPAL ADJUNTA DE OBRAS	CBMERJ	SEC. MUN. DO AMBIENTE E SUSTENTABILIDADE.	SEC. MUN. ADJUNTA DE INTERIOR	SEC. MUNICIPAL DE SAÚDE.	SEC. MUN. ADJUNTA DE COMUNICAÇÃO.	SEC. MUNICIPAL DE DESENV. SOCIAL, DIREITOS HUMANOS E ACESSIBILIDADE	SECRETARIA ADJUNTA DE HABITAÇÃO	SEC. MUN. ADJUN. DE SERVIÇOS PÚBLICOS.	SEC. MUNICIPAL DE EDUCAÇÃO.	SECRETARIA MUNICIPAL DE ESPORTE	SEC. MUN. DE MOBILIDADE URBANA	PMERJ	ENEL	CEDAE / BRK / ESANE	CEG	TELECOMUNICAÇÕES	CRUZ VERMELHA	PCERJ / IML	INEA	CEMADEN-RJ	SEDEC / DGDEC / REDEC	ICMBIO	EXERCITO	MARINHA
Arrecadação de materiais de ajuda humanitária (Alimentos não perecíveis, roupa de cama e banho e produtos de limpeza e higiene pessoal)		P	P							R			P								P						P	P
Administração e distribuição de materiais de ajuda humanitária (Alimentos não perecíveis, roupa de cama e banho e produtos de limpeza e higiene pessoal)		P	P							R			P	P							P						P	P

INSTITUIÇÕES PARTICIPANTES	GABINETE DO PREFEITO	SEC. ORDEM PÚBLICA	DEFESA CIVIL MUNICIPAL	SEC. MUNICIPAL ADJUNTA DE OBRAS	CBMERJ	SEC. MUN. DO AMBIENTE E SUSTENTABILIDADE.	SEC. MUN. ADJUNTA DE INTERIOR	SEC. MUNICIPAL DE SAÚDE.	SEC. MUN. ADJUNTA DE COMUNICAÇÃO.	SEC. MUNICIPAL DE DESENV. SOCIAL, DIREITOS HUMANOS E ACESSIBILIDADE	SECRETARIA ADJUNTA DE HABITAÇÃO	SEC. MUN. ADJUN. DE SERVIÇOS PÚBLICOS.	SEC. MUNICIPAL DE EDUCAÇÃO.	SECRETARIA MUNICIPAL DE ESPORTE	SEC. MUN. DE MOBILIDADE URBANA	PMERJ	ENEL	CEDAE / BRK / ESANE	CEG	TELECOMUNICAÇÕES	CRUZ VERMELHA	PCERJ / IML	INEA	CEMADEN-RJ	SEDEC / DGDEC / REDEC	ICMBIO	EXERCITO	MARINHA
Inserir população afetada em benefícios sociais										R																		
Interditar e/ou isolar imóveis e áreas atingidas ou em risco, bem como emitir documento legal específico (Auto de Interdição)			R	P								P																
Realização de vistorias Técnicas de emergência nas áreas afetadas			R	P	P	P						P	P		P										P			
Apoiar na limpeza e retirada dos escombros				P		R						R												P				

INSTITUIÇÕES PARTICIPANTES	GABINETE DO PREFEITO	SEC. ORDEM PÚBLICA	DEFESA CIVIL MUNICIPAL	SEC. MUNICIPAL ADJUNTA DE OBRAS	CBMERJ	SEC. MUN. DO AMBIENTE E SUSTENTABILIDADE.	SEC. MUN. ADJUNTA DE INTERIOR	SEC. MUNICIPAL DE SAÚDE.	SEC. MUN. ADJUNTA DE COMUNICAÇÃO.	SEC. MUNICIPAL DE DESENV. SOCIAL, DIREITOS HUMANOS E ACESSIBILIDADE	SECRETARIA ADJUNTA DE HABITAÇÃO	SEC. MUN. ADJUN. DE SERVIÇOS PÚBLICOS.	SEC. MUNICIPAL DE EDUCAÇÃO.	SECRETARIA MUNICIPAL DE ESPORTE	SEC. MUN. DE MOBILIDADE URBANA	PMERJ	ENEL	CEDAE / BRK / ESANE	CEG	TELECOMUNICAÇÕES	CRUZ VERMELHA	PCERJ / IML	INEA	CEMADEN-RJ	SEDEC / DGDEC / REDEC	ICMBIO	EXERCITO	MARINHA
Disponibilizar aos órgãos solicitantes mapas dos locais afetados																												
Apoiar na Avaliação de riscos de contaminação, monitorar condições sanitárias e mais aspectos relacionados a saúde					P			R													P							
Apoiar na Avaliação de danos / laudos e relatórios	P	P	R	P		P		P		P	P	P	P	P	P		P	P	P	P		P						
Sepultamentos de pessoas / Documentação																					R							

INSTITUIÇÕES PARTICIPANTES	GABINETE DO PREFEITO	SEC. ORDEM PÚBLICA	DEFESA CIVIL MUNICIPAL	SEC. MUNICIPAL ADJUNTA DE OBRAS	CBMERJ	SEC. MUN. DO AMBIENTE E SUSTENTABILIDADE.	SEC. MUN. ADJUNTA DE INTERIOR	SEC. MUNICIPAL DE SAÚDE.	SEC. MUN. ADJUNTA DE COMUNICAÇÃO.	SEC. MUNICIPAL DE DESENV. SOCIAL, DIREITOS HUMANOS E ACESSIBILIDADE	SECRETARIA ADJUNTA DE HABITAÇÃO	SEC. MUN. ADJUN. DE SERVIÇOS PÚBLICOS.	SEC. MUNICIPAL DE EDUCAÇÃO.	SECRETARIA MUNICIPAL DE ESPORTE	SEC. MUN. DE MOBILIDADE URBANA	PMERJ	ENEL	CEDAE / BRK / ESANE	CEG	TELECOMUNICAÇÕES	CRUZ VERMELHA	PCERJ / IML	INEA	CEMADEN-RJ	SEDEC / DGDEC / REDEC	ICMBIO	EXERCITO	MARINHA
Coleta das informações referentes ações de resposta, bem como da evolução da emergência e/ou desastre		P	R	P	P	P		P	P			P			P	P	P	P	P	P	P	P		P	P			
Informar o Andamento das ações de resposta aos veículos de comunicação	P	P	P	P	P	P		P	R			P			P	P				P	P	P						

# ANEXO 4

- AÇÕES DE ATENDIMENTO EMERGENCIAL



## 14. ANEXO 04: AÇÕES DE ATENDIMENTO EMERGENCIAL

Neste anexo estão relacionadas as ações emergenciais a serem desenvolvidas pelos órgãos, bem como a relação recursos materiais e humanos disponíveis das secretarias municipais.

A fim de facilitar a comunicação emergencial, será criado um grupo de WhatsApp (Alerta Chuvas Intensas) e serão adicionados os responsáveis de cada órgão municipal.”

### 1. ATRIBUIÇÕES, CONTATOS E RECURSOS DOS ÓRGÃOS MUNICIPAIS

#### 1.1. SECRETARIA EXECUTIVA DE DEFESA CIVIL

- Coordenar as ações de resposta aos desastres;
- Informar o prefeito da situação e sua possível evolução;
- Manter plantão permanente;
- Contatar com Centro de Meteorologia, sobre previsão do tempo e níveis de rios;
- Elaborar Boletins Oficiais e enviá-los a Secretaria de Comunicação Social;
- Iniciar a mobilização dos abrigos, de acordo com as áreas afetadas.
- Contatar com os coordenadores e gerentes dos abrigos, verificando sua equipe de comando, condições de funcionamento, apoio à população, necessidades e outros dados operativos, repassando-os aos Centros e órgãos competentes;
- Preencher a Ficha de Informação de Desastres – FIDE e enviar a Defesa Civil Estadual/Federal;
- Ao final de cada jornada fazer o levantamento em cada abrigo sobre o número de flagelados, alimentação disponível, medicamentos necessários e demais necessidades.
- Elaborar o Relatório de Avaliação de Danos e enviar à Defesa Civil Estadual colhendo dados conforme as normas estabelecidas pela Defesa Civil Federal; e
- Apoiar a Secretaria Municipal De Desenvolvimento Social, Direitos Humanos e Acessibilidade na organização e na execução da distribuição dos donativos a população flagelada.

#### INFORMAÇÕES NECESSÁRIAS:

- Localização do órgão: Rua Vereador Djalma Sales Pessanha, 591 – 3º piso Novo Botafogo;



- Telefone do órgão: 199 / 22 2762-0600;
- E-mail institucional: defesacivil@macae.rj.gov.br;
- Responsável pelo órgão: Joseferson de Jesus Florêncio.

#### MATERIAIS E EQUIPAMENTOS DISPONÍVEIS:

- Motor Para Embarcação/ Mercury 30 Hp 20/176/ Gasolina/ Inoperante;
- Motor Para Embarcação/ Yamanha 15 Hp 20182/ Gasolina/ Inoperante;
- Motor Para Embarcação/ Johnson 15 Hp 20158/ Gasolina/ Inoperante;
- Gerador/ D 3600/ Diesel/ Em Operação;
- Motobomba De 3"/ Branco 20157/ Gasolina/ Inoperante;
- Motobomba De 3"/ Búfalo 20/159/ Gasolina/ Em Operação;
- Motobomba 3"/ Toyana/ Diesel/ Em Operação;
- Motoserras/ Stihl – Ms 310/ Gasolina/ Em Operação.

#### VIATURAS:

- Camionete Pick-Up/ L200 DC -16/ Diesel / Em Operação;
- Camionete Pick-Up/ L200 DC- 17/ Em Operação;
- Camionete Pick-Up/ S10 – DC- 18 / Diesel/ Em Operação;
- Sedan / Vw – Voyage – DC - 19/ Gasolina/ Em Operação;
- Sedan / Vw – Voyage – DC - 20/ Gasolina/ Em Operação.

#### PESSOAL DISPONÍVEL E QUAL FUNÇÃO:

- 46 Agentes de Defesa Civil;
- 01 Agente Administrativo;
- 02 Analista Ambiental;
- 01 Assistente Social;
- 01 Arquiteta;
- 10 Assistentes de Administração e Logística;
- 08 Cargos Comissionados;
- 01 Engenheira Civil;
- 01 Guarda Municipal;
- 03 Técnico de Segurança do trabalho.

### 1.2.GABINETE DO PREFEITO MUNICIPAL

- Declarar, conforme a intensidade do evento, “Situação de Emergência” ou “Estado de Calamidade Pública”;
- Abrir crédito extraordinário, nestas situações, ordenando as despesas das atividades de Defesa Civil;





- Solicitar o apoio, caso seja necessário, em meios de transportes, suprimentos e recursos financeiros aos governos estadual e federal; e
- Requisitar, por decreto, os bens próprios particulares úteis ao apoio às missões de socorro;

#### ATUAÇÃO:

O Prefeito, amparado pela Lei poderá: Declarar Situação de Emergência - E ou Estado de Calamidade Pública - E.C.P, abrir crédito extraordinário, ordenando as despesas das atividades de Defesa Civil. Solicitar apoio ao Governo Estadual e Federal. Requisitar os bens próprios particulares úteis ao apoio às missões de socorro. Os recursos humanos são o efetivo do Gabinete.

#### INFORMAÇÕES NECESSÁRIAS:

- Localização do órgão: Presidente Sodré, nº 534 – 4º andar – Centro – CEP.: 27913-080;
- Telefone do órgão: (22) 2791-9008 ramal 216;
- E-mail institucional: gabinete@macae.rj.gov.br;
- Responsável pelo órgão: Rodrigo Cavou.

### 1.3.SECRETARIA MUNICIPAL DE ADMINISTRAÇÃO

- Cabe a esta secretaria, elaborar o plano de ação para atender as emergências quando acionada pela Defesa Civil, a fim de dar agilidade ao atendimento emergencial;
- Manter-se informada sobre a situação e sua possível evolução;
- Disponibilizar pessoal para atuar em suas áreas específicas;
- Disponibilizar veículos e manutenção dos mesmos;
- Autorizar pagamento de horas extras para as equipes de serviço;
- Levantar espaços públicos para serem utilizados como possíveis abrigos temporários; e
- Disponibilizar o Almoxarifado Central como Central de doações.

#### INFORMAÇÕES NECESSÁRIAS:

- Localização do órgão: Avenida Presidente Sodré, 466 - 1º andar - CEALO (Centro Administrativo Luiz Osório) - Centro-Macaé/RJ - CEP 27963-814;
- Telefone do órgão: (22) 2765-8700 - Ramal 239 ou 240;



- E-mail institucional: [semad@macae.rj.gov.br](mailto:semad@macae.rj.gov.br);
- Nome do responsável pelo órgão: Alexandre Azevedo da Cruz ;
- Servidores indicados: Matheus Moura Xavier;
- Materiais e equipamentos disponíveis: -;
- Pessoal disponível e qual função: -

#### 1.4.ALMOXARIFADO CENTRAL

- Cabe a esta secretaria, elaborar o plano de ação para atender as emergências quando acionada pela Defesa Civil, a fim de dar agilidade ao atendimento emergencial;
- Manter-se informada sobre a situação e sua possível evolução;
- Disponibilizar pessoal para atuar em suas áreas específicas; e
- Disponibilizar o local para funcionar como Central de doações.

#### INFORMAÇÕES NECESSÁRIAS:

- Localização do órgão: Rua Teixeira de Gouveia, 1338, Centro;
- Telefone do órgão: (22) 2762-1460;
- E-mail institucional: [almoxarifadocentral.semad@macae.rj.gov.br](mailto:almoxarifadocentral.semad@macae.rj.gov.br);
- Nome do responsável pelo órgão: Marcos Vinícius Zaniboni de Salles;
- Servidores indicados: - ;
- Materiais e equipamentos disponíveis: Rodo, saco de lixos e etc;
- Viaturas: -;
- Pessoal disponível e qual função: -

#### 1.5.GESTÃO DE FROTAS

- Cabe a esta secretaria, elaborar o plano de ação para atender as emergências quando acionada pela Defesa Civil, a fim de dar agilidade ao atendimento emergencial;
- Manter-se informada sobre a situação e sua possível evolução;
- Disponibilizar pessoal para atuar em suas áreas específicas; e
- Disponibilizar veículos e manutenção dos mesmos.

#### INFORMAÇÕES NECESSÁRIAS:

- Localização do órgão: Avenida Jesuítas, 364, Imbetiba;
- Telefone do órgão: (22) 99103-2957;
- E-mail institucional: -;
- Nome do responsável pelo órgão: Gladistone Silva;



- Servidores indicados: - ;
- Materiais e equipamentos disponíveis: -;
- Viaturas: Veículos da frota, conforme disponibilidade;
- Pessoal disponível e qual função: -.

### **1.6.SECRETARIA MUNICIPAL DE AGROECONOMIA**

- Cabe a esta secretaria, elaborar o plano de ação para atender as emergências quando acionada pela Defesa Civil, a fim de dar agilidade ao atendimento emergencial;
- Fornecer maquinário e equipamentos para desobstrução de vias; e
- Em situações de desastres, cabe ao Município preencher o Formulário de Informações do Desastre – FIDE, do SISTEMA NACIONAL DE PROTEÇÃO E DEFESA CIVIL – SINPDEC, sendo a Secretaria Executiva de Defesa Civil responsável pelo preenchimento e, cabem às secretarias, proverem relatórios técnicos e fotográficos sobre os danos e prejuízos causados pelo desastre;

Dentro de sua área de atuação, é de competência desta Secretaria as informações abaixo com valores em moeda corrente:

- Prejuízos Econômicos Privados na Agricultura; e
- Prejuízos Econômicos Privados na Pecuária.

### **INFORMAÇÕES NECESSÁRIAS:**

- Localização do órgão: Parque de Exposições Latiff Mussi Rocha ;
- Telefone do órgão: (22) 2772-4390;
- E-mail institucional: [agroeconomia@macae.rj.gov.br](mailto:agroeconomia@macae.rj.gov.br);
- Responsável pelo órgão: Carlos Paes de Figueiredo Sobrinho; e
- Servidores indicados: Adilson Ribeiro Martins Junior, Avelino Chabude de Oliveira, Juli Bittar de Souza Cardoso.

### **MATERIAIS E EQUIPAMENTOS DISPONÍVEIS:**

- Trator New Holland Modelo 7630 - Série S76CR220620;
- Trator New Holland Modelo 7360 - Série Hccz7630cdca08527;
- Retroescavadeira Case 580n – Série: Npah32685;
- Retroescavadeira Modelo Case 580n - Série NKAH19749; e
- Caminhão Basculante Trucado – Placa: RR05A18.

### **VIATURAS:**



- 01 Versa – Placa: SRR3D89;
- 01 Versa - Placa: SRR4B22;
- 01 Saveiro - Placa: SRW7G50; e
- 01 Caminhonete - Placa: SRW2J65.

#### PESSOAL DISPONÍVEL E QUAL FUNÇÃO:

- Carlos Paes de Figueiredo Sobrinho – Secretário de Agroeconomia;
- Adilson Ribeiro Martins Júnior – Subsecretário de Agroeconomia;
- Amaro Antônio Silva de Matos - Assist.Adm.Logística I F;
- Geilson da Conceição Medeiros – Operador de Máquinas Pesadas IC;
- Avelino Chabude de Oliveira - Cargo Comissionado;
- Daniel Barreto Cabral Filho – Técnico Agrícola III;
- Rogério Freire de Carvalho Valença - Analista Ambiental IV C;
- André Luiz Barbosa da Silva - Técnico Agrícola II C;
- Edson da Conceição Terra – Técnico Agrícola II E;
- Leonardo Pessanha Silva - Medico Veterinário IV H;
- Julio Cesar Figueiredo - Medico Veterinário IV C;
- Marcelo Sardenberg Teixeira - Medico Veterinário IV H; e
- Jose Luiz Rodrigues Pontes - Medico Veterinário III C.

#### 1.7.SECRETARIA MUNICIPAL DE AMBIENTE, SUSTENTABILIDADE E CLIMA

- Cabe a esta secretaria, elaborar o plano de ação para atender as emergências quando acionada pela Defesa Civil, a fim de dar agilidade ao atendimento emergencial;
- Manter-se informada sobre a situação e sua possível evolução;
- Disponibilizar pessoal, equipamentos e viaturas para atuar em suas áreas específicas; e
- Em situações de desastres, o Município deve preencher o Formulário de Informações do Desastre – FIDE, do SISTEMA NACIONAL DE PROTEÇÃO E DEFESA CIVIL – SINPDEC, sendo a Secretaria Executiva de Defesa Civil responsável pelo preenchimento e, cabem às secretarias, proverem relatórios técnicos e fotográficos sobre os danos e prejuízos causados pelo desastre.

Dentro de sua área de atuação, é de competência desta Secretaria as informações abaixo com valores em moeda corrente:

- Danos Ambientais de Contaminação da Água, informando o percentual da população do Município atingida.



**INFORMAÇÕES NECESSÁRIAS:**

- Localização do órgão: Rua Otávio Laurindo de Azevedo, nº 960 - Praia Campista - Macaé/RJ - CEP: 27923170;
- Telefone do órgão: (22) 2772-3571;
- E-mail institucional: sema@macae.rj.gov.br;
- Responsável pelo órgão: Phelipe Smith Salgado; e
- Servidores indicados: Marcello Cardoso Ribeiro, Gilmar Carlos Belém e Luzia de Oliveira Aleixo.

**MATERIAIS E EQUIPAMENTOS DISPONÍVEIS:**

- 01 (uma) Câmera Fotográfica;
- 01 (um) Equipamento GPS; e
- 01 (uma) Cavadeira.

**VIATURAS:**

- 1 Motocicleta Bros 125 cilindradas; e
- 1 Barco de Alumínio com motor de polpa.

**PESSOAL DISPONÍVEL E QUAL FUNÇÃO:**

- Marcello Cardoso Ribeiro – Chefe de Gabinete SEMAS – Matrícula: 408229;
- Gilmar Carlos Belém – Fiscal de Controle Ambiental - Matrícula: 009604; e
- Luzia de Oliveira Aleixo – Assistente - Matrícula: 4629.

**1.8.SECRETARIA MUNICIPAL DE CIÊNCIA, TECNOLOGIA E INOVAÇÃO**

- Cabe a esta secretaria, elaborar o plano de ação para atender as emergências quando acionada pela Defesa Civil, a fim de dar agilidade ao atendimento emergencial;
- Manter-se informada sobre a situação e sua possível evolução;
- Disponibilizar pessoal para atuar em suas áreas específicas, equipamentos e viaturas;
- Para a fase de monitoramento, a SECTI poderá desenvolver equipamentos e condições de pesquisa e sondagem para níveis pluviométricos, ventos e outros; e
- Disponibilizar equipamentos de TI.

**INFORMAÇÕES NECESSÁRIAS:**

- Localização do órgão: Avenida Presidente Sodr  n  534 - t rreo, Centro;
- Telefone do  rg o: (22) 2765-8700 - ramal 229 TIC: (22) 2763-6312;
- E-mail institucional: sectec@macae.rj.gov.br;
- Respons vel pelo  rg o: Vinicius Pessanha da Silva Ara jo;
- Servidores Indicados: -.

#### MATERIAIS E EQUIPAMENTOS DISPON VEIS:

- Base de apoio com equipamentos de Ti, internet, notebook e impressora.

#### VIATURAS:

- 1(um) Ve culo da Maca Wolkswagen Modelo Spacefox, ano 2009/ modelo 2010.

#### PESSOAL DISPON VEL E QUAL FUN  O:

- Sem informa  o.

### 1.9.SECRETARIA MUNICIPAL EXECUTIVA DE COMUNICA  O

- Cabe a esta secretaria, elaborar o plano de a  o para atender as emerg ncias quando acionada pela Defesa Civil, a fim de dar agilidade ao atendimento emergencial;
- Manter-se informada sobre a situa  o e sua poss vel evolu  o;
- Difundir, atrav s dos organismos de comunica  o, os Boletins Oficiais (BO) com os dados do desastre fornecidos pela Defesa Civil;
- Alerta SMS, m dias sociais; e
- Contato com a imprensa.

#### INFORMA  ES NECESS RIAS:

- Localiza  o do  rg o: Avenida Presidente Sodr , n  466 – 5  andar – Centro – CEP.: 27913-080;
- Telefone do  rg o: (22) 2765-8700 - ramal 337;
- E-mail institucional: adm.secom@macae.rj.gov.br;
- Respons vel pelo  rg o: Edvandro da Silva Lameu; e
- Servidores indicados: Raphael Landis Fontes Silva e Thamires Costa. Assis.



## MATERIAIS E EQUIPAMENTOS DISPONÍVEIS:

- Máquinas fotográficas;
- Filmadora; e
- Notebooks.

## VIATURAS:

- 1 (um) Veículo da Maca Volkswagen Modelo Spacefox, ano 2009/ modelo 2010.

## PESSOAL DISPONÍVEL E QUAL FUNÇÃO:

- Jornalistas: 14;
- Publicitários 14;
- Fotógrafos 7;
- Administrativos 12; e
- Ouvidores 6.

### 1.10. CONTROLADORIA GERAL DO MUNICÍPIO

- Manter-se informada sobre a situação e sua possível evolução;
- Disponibilizar pessoal para atuar em suas áreas específicas; e
- Em situações de desastres, o Município deve preencher o Formulário de Informações do Desastre – FIDE, do SISTEMA NACIONAL DE PROTEÇÃO E DEFESA CIVIL – SINPDEC, sendo a Secretaria Executiva de Defesa Civil responsável pelo preenchimento e, cabem às secretarias, proverem relatórios técnicos e fotográficos sobre os danos e prejuízos causados pelo desastre;

Dentro de sua área de atuação, é de competência desta Controladoria as informações abaixo:

- Orçamento (Anual);
- Receita Corrente Líquida (RCL) Total Anual; e
- Receita Corrente Líquida (RCL) Média Mensal.

## INFORMAÇÕES NECESSÁRIAS:



- Localização do órgão: Avenida Presidente Sodr , 534 – Pa o Municipal;
- Telefone do  rg o: (22) 2791-9008, Ramal:188/190;
- E-mail institucional: congem@macae.rj.gov.br;
- Respons vel pelo  rg o: Edilson Dos Santos Santanna – Controlador Geral; e
- Servidores indicados: Anderson Amaral De Moraes Ladeira, Pedro Henrique Bastos Pinto e Alcino Brand o.

#### MATERIAIS E EQUIPAMENTOS DISPON VEIS:

- Extintores (01) um.

#### VIATURAS:

N o possui

#### PESSOAL DISPON VEL E QUAL FUN  O:

- (56) Pessoas. Quadro de Servidores Efetivos de Comissionados que prestam exclusivamente - Servi os Administrativos.

#### 1.11. SECRETARIA MUNICIPAL DE CULTURA

- Manter-se informada sobre a situa  o e sua poss vel evolu  o; e
- Fornecer oficinas e recreadores para p blico infantil desabrigado em abrigos provis rios.

#### INFORMA  ES NECESS RIAS:

- Localiza  o do  rg o: Avenida Rui Barbosa n  780, centro. Maca  – RJ - Pr dio do Teatro Municipal;
- Telefone do  rg o:(22) 2759-0889 e (22) 99104-2831;
- E-mail institucional: smc@macae.rj.gov.br;
- Respons vel pelo  rg o: Waleska da Silva Freire;
- Servidores indicados: Let cia Moraes, Janine Martins, Raysa Goloso e Cristiano Amado.

#### MATERIAIS E EQUIPAMENTOS DISPON VEIS:

- N o disp e





#### VIATURAS:

- Não dispõe

#### PESSOAL DISPONÍVEL E QUAL FUNÇÃO:

- Servidores administrativos e operacionais para apoio.

### **1.12. SECRETARIA MUNICIPAL DE DESENVOLVIMENTO ECONÔMICO/TRABALHO E RENDA/TURISMO**

- Cabe a esta secretaria, elaborar o plano de ação para atender as emergências quando acionada pela Defesa Civil, a fim de dar agilidade ao atendimento emergencial;
- Manter-se informada sobre a situação e sua possível evolução;
- Disponibilizar pessoal para atuar em suas áreas específicas; e
- Em situações de desastres, o Município deve preencher o Formulário de Informações do Desastre – FIDE, do SISTEMA NACIONAL DE PROTEÇÃO E DEFESA CIVIL – SINPDEC, sendo a Secretaria Executiva de Defesa Civil responsável pelo preenchimento e, cabem às secretarias, proverem relatórios técnicos e fotográficos sobre os danos e prejuízos causados pelo desastre;

Dentro de sua área de atuação, é de competência desta Secretaria as informações abaixo com valor para restabelecimento (R\$):

- Prejuízos Econômicos Privados na Indústria;
- Prejuízos Econômicos Privados no Comércio; e
- Prejuízos Econômicos Privados nos Serviços.

#### INFORMAÇÕES NECESSÁRIAS:

- Localização do órgão: Rua da Igualdade, 154 – Centro;
- Telefone do órgão: (22) 2796-1697;
- E-mail institucional: desenvolvimentoeconomico@macae.rj.gov.br;
- Responsável pelo órgão: Rodrigo Ferreira Vianna; e
- Servidores indicados: Mariana Helena Previtali (Chefe de Gabinete), Alessandro da Cruz Barros (Coordenador de Comércio, Indústria e Serviços) e Nilton Cesar P. de Vasconcelos (Coordenador da Casa do Empreendedor).



#### MATERIAIS E EQUIPAMENTOS DISPONÍVEIS:

- Não há

#### VIATURAS:

- Não há

#### PESSOAL DISPONÍVEL E QUAL FUNÇÃO:

- Marcelo Backer Costa de Macêdo - Assistente de Administração e Logística; e
- Everson Almeida Nunes - Motorista de Veículos Leves.

### 1.13. SECRETARIA MUNICIPAL DE DESENVOLVIMENTO SOCIAL, DIREITOS HUMANOS, ACESSIBILIDADE E ECONOMIA SOLIDÁRIA

- Cabe a esta Secretaria, elaborar o plano de ação para atender as emergências quando acionado pela Defesa Civil, a fim de dar agilidade ao atendimento emergencial;
- Manter-se informada sobre a situação e sua possível evolução;
- Montar equipes para apoiar e gerenciar os abrigos temporários;
- Fazer a triagem socioeconômica, cadastramento das famílias afetadas pelos desastres (DESABRIGADOS / DESALOJADOS);
- Coordenar campanhas de arrecadação, distribuição de alimentos e roupas, promover em conjunto com a secretaria de educação ações de fortalecimento da cidadania nos abrigos e providenciar preventivamente cestas básicas, água potável, colchões, cobertores, roupas, produtos de higiene pessoal, e a recepção de doativos;
- Distribuir as equipes nos postos, visando suprir os Abrigos com alimentação pronta, alimentos (cestas básicas), colchões, roupas de cama, materiais de limpeza e higienização, (lavanderia, banho e preparação e conservação de alimentos);
- Assistência psicossocial, mobilização das comunidades e demais ações de sua competência; e
- Em situações de desastres, o Município deve preencher o Formulário de Informações do Desastre – FIDE, do SISTEMA NACIONAL DE PROTEÇÃO E DEFESA CIVIL – SINPDEC, sendo a Secretaria Executiva de Defesa Civil responsável pelo preenchimento e, cabem às secretarias, proverem relatórios técnicos e fotográficos sobre os danos e prejuízos causados pelo desastre.



Dentro de sua área de atuação, é de competência desta Secretaria as informações abaixo:

- Danos Humanos: Número de pessoas desabrigadas;
- Danos Humanos: Número de pessoas desalojadas;
- Danos Humanos: Número de pessoas desaparecidas;
- Danos Humanos: Outros afetados.

#### INFORMAÇÕES NECESSÁRIAS:

- Localização do órgão: Av . Lacerda Agostinho, 477 – Linha Azul – Hotel de Deus – Virgem Santa, Macaé/RJ;
- Telefone do órgão: (22) 2769-1253;
- E-mail institucional: [semas@macae.rj.gov.br](mailto:semas@macae.rj.gov.br);
- Responsável pelo órgão: Nayara Ribas de Oliveira
- Servidores indicados: Jorge Luis da Silva Ramos (Proteção Social Alta Complexidade), Nayara Ribas de Oliveira (Proteção Social Especial Média Complexidade) e Orciléa Baeta Motta Monteiro (Proteção Social Básica)

#### MATERIAIS E EQUIPAMENTOS DISPONÍVEIS:

- Colchões, cestas básicas, cobertores, abrigos

#### VIATURAS:

- 1 viatura SRD1J29; e
- 1 viatura SRR1G01.

#### PESSOAL DISPONÍVEL E QUAL FUNÇÃO:

- Carlos Renato de Souza Carvalho – Aux. Adm. Logística;
- Alex Zacarias Guedes – Assessor Administrativo;
- Rodrigo Macedo e Jesus – Coordenador de Transporte; e
- Francis Barcelos Nunes – Coordenador CEMAIA III.

### 1.14. SECRETARIA EXECUTIVA DE EDUCAÇÃO BÁSICA

#### PLANO DE AÇÃO DA EDUCAÇÃO – ATENDIMENTO EMERGENCIAL

#### OBJETIVO:



- Elaborar diretrizes e procedimentos para atuação da Secretaria de Educação em situações de emergência, após acionamento da Defesa Civil, de modo a proteger estudantes, servidores, estruturar abrigos, restabelecer serviços educativos, minimizar prejuízos materiais e assegurar continuidade mínima das atividades.

#### ABRANGÊNCIA:

- Aplica-se a todas as escolas da rede municipal (ensino básico), equipes administrativas da Secretaria de Educação, bem como aos órgãos parceiros relacionados (transporte escolar, transportes de apoio, limpeza e infraestrutura).

#### FASES DE ATUAÇÃO:

- Prevenção e Preparação;
- Mapeamento de vulnerabilidades nas escolas (localização de risco, edifícios, acessos);
- Treinamentos periódicos de evacuação, primeiros socorros, brigadas escolares;
- Água potável;
- Parcerias com Defesa Civil, saúde, assistência social; e
- Plano de contingência específico por escola.

#### ALERTA:

- Monitoramento de alertas meteorológicos;
- Comunicação imediata às escolas;
- Verificação de condições físicas das instalações; e
- Mobilização prévia de transportes e veículos.

#### RESPOSTA / EMERGÊNCIA:

- Ativar abrigos escolares temporários;
- Transporte de alunos/famílias para as escolas;
- Suspensão ou adaptação de atividades escolares; e
- Registro de danos materiais.

#### RECUPERAÇÃO - ESCOLAS:

- Avaliação dos prejuízos materiais e econômicos;
- Fechamento temporário para reparos;
- Reorganização de calendário escolar;
- Apoio aos servidores afetados; e
- Captação de recursos para reconstrução das escolas.



#### AVALIAÇÃO E APRIMORAMENTO:

- Relatórios técnicos e fotográficos; e
- Revisão de procedimentos.

#### RESPONSABILIDADES PRINCIPAIS:

- Secretaria Executiva de Educação Básica – Coordenar o plano e articular com Defesa Civil;
- Diretores de Escolas – Implementar o plano em cada unidade;
- Defesa Civil Municipal – Emitir alertas, dar suporte técnico e logístico;
- Equipe de Infraestrutura Escolar – Verificar condições físicas e reparos; e
- Serviços de Apoio – Transporte e limpeza.

#### RECURSOS NECESSÁRIOS:

- Pessoal treinado pela Defesa Civil;
- Veículos de transporte;
- Cozinha e mão de obra; e
- Equipamentos de comunicação.

#### COMUNICAÇÃO:

- Linha direta com Defesa Civil;
- Canal de comunicação interno;
- Avisos a pais e alunos;
- Divulgação em redes sociais e murais; e
- Relação com imprensa local (SECOM).

#### CRITÉRIOS DE ACIONAMENTO:

- Situação de emergência ou calamidade declarada;
- Alerta meteorológico para a região;
- Danos estruturais em escolas;
- Solicitação formal da comunidade escolar; e
- Necessidade de abrigo ou suspensão de aulas.

#### MONITORAMENTO E AVALIAÇÃO

- Indicadores: escolas afetadas, alunos atendidos, tempo de resposta, eficácia dos abrigos.

#### INFORMAÇÕES NECESSÁRIAS:



- Localização do órgão: Avenida Aluísio Da Silva Gomes, Nº 50, Bairro Granja dos Cavaleiros - Macaé – RJ;
- Telefone do órgão: (21) 99781-3826;
- E-mail institucional: semaeb@macae.rj.gov.br; e
- Responsável pelo órgão: Adalmir Cardoso Ribeiro Filho.

#### SERVIDORES INDICADOS:

- Fabrício Tavares Reid (Infraestrutura): 22 99702-9420;
- Antonio Junior (materiais): 2298145-2634; e
- Cláudio Willians Ramalho Neves (transporte): 22 99986-6232.

#### MATERIAIS E EQUIPAMENTOS DISPONÍVEIS:

- Sem informação.

#### VIATURAS:

- Sem informação.

#### PESSOAL DISPONÍVEL E QUAL FUNÇÃO:

- Diretores das Unidade Escolares;
- Auxiliar de Serviços Gerais;
- Auxiliar De Serviços Escolares;
- Porteiros; e
- Assistente Administrativo e Logística.

#### LOCAIS PARA SERVIREM COMO ABRIGOS PROVISÓRIOS:

- Unidades escolares

### 1.15. SECRETARIA MUNICIPAL DE ESPORTE

- Cabe a esta secretaria, elaborar o plano de ação para atender as emergências quando acionada pela Defesa Civil, a fim de dar agilidade ao atendimento emergencial;
- Manter-se informada sobre a situação e sua possível evolução; e
- Fornecer equipe de apoio para ser empregada nos abrigos temporários, tais como professores de educação física e recreadores.

#### INFORMAÇÕES NECESSÁRIAS:



- Localização do órgão: Alameda Manoel Pereira Carneiro da Silva s/n, Riviera Fluminense, CEP: 27937-180;
- Telefone do órgão: (22) 2770-6770;
- E-mail institucional: secretariadeesporte@macae.rj.gov.br;
- Responsável pelo órgão: Paulo César Paolino Maillet;
- Servidores indicados: Lucas Rodrigues Rosa e Eduardo de Oliveira Jandre.

Materiais e equipamentos disponíveis:

- Não há.

VIATURAS:

- Não há.

PESSOAL DISPONÍVEL E QUAL FUNÇÃO:

- Servidores da área administrativa e logística.

#### 1.16. SECRETARIA MUNICIPAL DE FAZENDA

- Cabe a esta secretaria, elaborar o plano de ação para atender as emergências quando acionada pela Defesa Civil, a fim de dar agilidade ao atendimento emergencial;
- Manter-se informada sobre a situação e sua possível evolução;
- Disponibilizar pessoal para atuar em suas áreas específicas;
- Disponibilizar dotações orçamentárias para ações de assistência humanitária; e
- Em situações de desastres, o Município deve preencher o Formulário de Informações do Desastre – FIDE, do SISTEMA NACIONAL DE PROTEÇÃO E DEFESA CIVIL – SINPDEC, sendo a Secretaria Executiva de Defesa Civil responsável pelo preenchimento e, cabem às secretarias, proverem relatórios técnicos e fotográficos sobre os danos e prejuízos causados pelo desastre.

Dentro de sua área de atuação, é de competência desta Secretaria as informações abaixo:

- PIB (Anual): R\$ 17.747.016,295 MIL (2021);
- Arrecadação (Anual): R\$ 4.707.246.487,78 (2024);
- Receita Corrente Líquida (RCL) Total Anual: R\$ 4.088.634.608,30 (2024); e
- Receita Corrente Líquida (RCL) Média Mensal: R\$ 340.719.550,69 (2024).



**INFORMAÇÕES NECESSÁRIAS:**

- Localização do órgão: Av. Presidente Sodr , 534 1  Andar, Centro. Maca /RJ;
- Telefone do  rg o: (22) 2791-9008;
- E-mail institucional: [semfaz@macae.rj.gov.br](mailto:semfaz@macae.rj.gov.br);
- Respons vel pelo  rg o: Carlos Wagner de Moraes;
- Servidores indicados: Rogerio Manoelito Rangel Machado e Jardel Benicio da Silva.

**MATERIAIS E EQUIPAMENTOS DISPON VEIS:**

- Ve culos da Gest o da Frota

**PESSOAL DISPON VEL E QUAL FUN  O:**

- Rogerio Manoelito Rangel Machado (Motorista); e
- Jardel Benicio da Silva (Motorista).

**1.17. SECRETARIA MUNICIPAL DE INFRAESTRUTURA-SECRETARIA EXECUTIVA DE HABITA  O.**

- Cabe a esta secretaria, elaborar o plano de a  o para atender as emerg ncias quando acionada pela Defesa Civil, a fim de dar agilidade ao atendimento emergencial;
- Manter-se informada sobre a situa  o e sua poss vel evolu  o;
- Disponibilizar pessoal para atuar em suas  reas espec ficas;
- Auxiliar o Gabinete na solicita  o de recursos estaduais e federais; e
- Conceder aluguel de emerg ncia para fam lias vitimadas por desastres.

**INFORMA  ES NECESS RIAS:**

- Localiza  o do  rg o: Hotel de Deus: Av. Lacerda Agostinho 477, Linha Azul, Virgem Santa – Maca /RJ;
- Telefone do  rg o: (22) 99105-0345 e (22) 99929-6721;
- E-mail institucional: [semhab@macae.rj.gov.br](mailto:semhab@macae.rj.gov.br);
- Respons vel pelo  rg o: Ana L cia Ribeiro da Concei  o; e
- Servidores indicados: Giovani Tapudima Vieira e Guilherme Coutinho Mota.

**MATERIAIS E EQUIPAMENTOS DISPON VEIS:**



- A Secretaria Executiva de Habitação não possui material ou equipamento para atendimento a emergências.

#### VIATURAS:

- A Secretaria Executiva de Habitação não possui viatura ou automóvel próprio. As demandas da Secretaria são atendidas via cessão de automóvel pertencente à Gestão de Frota Municipal.

#### PESSOAL DISPONÍVEL E QUAL FUNÇÃO:

- Ana Lucia Ribeiro da Conceição – Secretária de Habitação
- Ana Leticia Loewenstein Silveira – Advogada / Assessora
- Simone Cascabulho Meireles – Assessora
- Giovani Tapudima Vieira – Engenheiro Ambiental
- Luanderson da Silva Ribeiro – Assistente de Administração e Logística
- Guilherme Coutinho Mota – Assessor
- Ronilda Maria Rodrigues – Assistente Social
- Tatiane de Abreu Tito – Assessora
- Paulo Alvaro da Costa – Guarda Municipal / Assessor

#### 1.18. SECRETARIA MUNICIPAL DE INFRAESTRUTURA/ SECRETARIA MUNICIPAL EXECUTIVA DE OBRAS

- Cabe a esta secretaria, elaborar o plano de ação para atender as emergências quando acionada pela Defesa Civil, a fim de dar agilidade ao atendimento emergencial;
- Manter-se informada sobre a situação e sua possível evolução;
- Manter a disposição da Secretaria Executiva de Defesa Civil, profissionais (Arquiteto, Engenheiro) para vistorias e laudos das áreas afetadas;
- Disponibilizar equipamentos e carros do órgão;
- Articular com empresas atuantes em contratos de micro e macrodrenagem ações de minimizações de impactos;
- Contratações de obras de emergência, caso necessário; e
- Em situações de desastres, o Município deve preencher o Formulário de Informações do Desastre – FIDE, do SISTEMA NACIONAL DE PROTEÇÃO E DEFESA CIVIL – SINPDEC, sendo a Secretaria Executiva de Defesa Civil responsável pelo preenchimento e, cabem às secretarias, proverem relatórios técnicos e fotográficos sobre os danos e prejuízos causados pelo desastre;

Dentro de sua área de atuação, é de competência desta Secretaria as informações abaixo, citando quantidades destruídas, quantidades danificadas e valores (R\$):



- Danos Materiais em Unidades Habitacionais;
- Danos Materiais em Instalações Públicas Prestadoras de Outros Serviços;
- Danos Materiais em Instalações Públicas de Uso Comunitário; e
- Danos Materiais em Obras de Infraestrutura Pública.

#### INFORMAÇÕES NECESSÁRIAS:

- Localização do órgão: Avenida Camilo Nogueira Da Gama, 250, Botafogo – Cep 27947-280;
- Telefone do órgão: (22) 2757-6000;
- E-mail institucional: semob@macae.rj.gov.br;
- Responsável pelo órgão: Felipe Pereira Bastos; e
- Servidores indicados: Ana Paula Oliveira Paiva (mat. 43063), Dayana de Miranda Pimentel (mat. 29.420), Samantha Fragoso Pinto Nunes e Sergio Marcio Santos.

#### MATERIAIS E EQUIPAMENTOS DISPONÍVEIS:

- Não informado.

#### VIATURAS:

- 4 veículos.

#### 1.19. SECRETARIA MUNICIPAL DE INFRAESTRUTURA/ SECRETARIA EXECUTIVA DE INTERIOR

- Cabe a esta secretaria, elaborar o plano de ação para atender as emergências quando acionada pela Defesa Civil, a fim de dar agilidade ao atendimento emergencial;

#### DESASTRE:

- Manter-se informado sobre a situação e sua possível evolução;
- Desobstrução das galerias e bueiros;
- Reabertura e limpeza de rios, canais e canaletas;
- Remoção de massas de deslizamento; e
- Executar a manutenção para garantir a trafegabilidade das vias, bem como a chegada de apoio aos afetados pelas enchentes na zona rural do



município deverá disponibilizar máquinas e servidores para que possa auxiliar a Secretaria de Obras nas ações de respostas ao evento.

#### INFORMAÇÕES NECESSÁRIAS:

- Localização do órgão: Rua Lauro Gonçalves Pacheco S/Nº, Distrito De Glicério, Macaé/RJ;
- Telefone do órgão: (22) 2791-2725;
- E-mail institucional: interior@macae.rj.gov.br;
- Responsável pelo órgão: Rodrigo Franco Curvelo/Telefone: (22) 99224-6595;
- Servidores indicados: Joaquim Bento Jardim Neto, Jardel Chiarete Guimarães e Nilson da Costa Macedo.

#### MATERIAIS E EQUIPAMENTOS DISPONÍVEIS:

- 01(uma) retroescavadeira;
- 01(um) caminhão caçamba.

#### VIATURAS:

- 1 (uma) caminhonete pick up cabine dupla 4x4 Hilux; e
- 1 (uma) caminhonete pick up cabine simples.

#### PESSOAL DISPONÍVEL E QUAL FUNÇÃO:

- JOAQUIM BENTO JARDIM NETO, operador de máquinas pesadas, telefone: (22) 97404-9209, morador e conhecedor das condições da região serrana de nosso Município, com experiência em serviços de manutenção de vias, pontes, dentre outros.
- JARDEL CHIARETE GUIMARÃES, artífice, telefone: (22) 99290-7254, morador da região serrana e conhecedor das peculiaridades locais, com experiência em reabertura de rios, desobstrução de galerias, dentre outros.
- NILSON DA COSTA MACEDO, assessor/coordenador, morador da região serrana, conhecedor das peculiaridades locais, com experiência em manutenção e trafegabilidade de vias, dentre outros.



### 1.20. SECRETARIA MUNICIPAL DE MOBILIDADE URBANA.

- Cabe a esta secretaria, elaborar o plano de ação para atender as emergências quando acionada pela Defesa Civil, a fim de dar agilidade ao atendimento emergencial;
- Manter-se informada sobre a situação e sua possível evolução;
- Auxiliar no transporte e retirada de famílias atingidas para os abrigos ou residências familiares e amigos;
- Estabelecer itinerários alternativos para o transporte Municipal;
- Proporcionar a fluidez necessária no trânsito para facilitar o acesso das equipes;
- Realizar bloqueios e intervenções em vias afetadas por sinistros e demais ações de sua competência; e
- Em situações de desastres, o Município deve preencher o Formulário de Informações do Desastre – FIDE, do SISTEMA NACIONAL DE PROTEÇÃO E DEFESA CIVIL – SINPDEC, sendo a Secretaria Executiva de Defesa Civil responsável pelo preenchimento e, cabem às secretarias, proverem relatórios técnicos e fotográficos sobre os danos e prejuízos causados pelo desastre.

Dentro de sua área de atuação, é de competência desta Secretaria as informações abaixo com valores para restabelecimento (R\$):

- Prejuízos Econômicos Públicos de Transportes Locais, Regionais e de Longo Curso; e
- Prejuízos Econômicos Públicos de Distribuição de Combustíveis, especialmente os de Uso Doméstico.

#### INFORMAÇÕES NECESSÁRIAS/;

- Localização do órgão: Rua Euzébio de Queiróz, 67 8, Centro - Macaé/RJ;
- Telefone do órgão: (22) 2763-6337;
- E-mail institucional: gabinete mobilidade@macae.rj.gov.br;
- Responsável pelo órgão: Jayme Muniz Ferreira Neto;
- Servidores indicados: Fabiano Rosa Lima, Luiz Carlos Gomes Moreira e Claudio Oliveira de Araújo.

#### MATERIAIS E EQUIPAMENTOS DISPONÍVEIS:

- 01 caminhão reboque I/Foton Aumark S11T 1116 – placa RJF5C11;



- M-01 Yamaha/Lander 250 placa RIP 6F45;
- M-02 Yamaha/Lander 250 placa RIX 8G77;
- M-03 Yamaha/Lander 250 placa RJG 4J08;
- M-04 Yamaha/Lander 250 placa RJM 7399;
- M-05 Yamaha/Lander 250 placa RJM 4J76;
- M-06 Yamaha/Lander 250 placa RJV 4F36;
- M-07 Yamaha/Lander 250 placa RKD 4I63;
- M-08 Yamaha/Lander 250 placa RKK 4I38; e
- Renalt/master MBUS L3H2 placa LMN 7399.

#### VIATURAS:

- 001 GM/S10 – QQR 1A63;
- 002 GM/S10 – QUG 8A63;
- 004 VW Saveiro BDX 0B83;
- 005 VW Saveiro QQM 8F47;
- 006 VW Saveiro QUB 5F39;
- 007 VW Saveiro QUH 8G62;
- 008 VW Saveiro QXM 0H97;
- 009 VW Saveiro RJH 0J94;
- 016 VW Voyage QQH 6C91;
- 017 VW Voyage QUK 5832;
- 018 VW Voyage QUL 2H87;
- 019 VW Voyage QUM 8J49;
- 010 Renalt/Logan LMY 0E30;
- 011 Renalt/Logan LTT 8C70;
- 012 Renalt/Logan LTT 8C93; e
- VW Saveiro KZA 9459.

#### PESSOAL DISPONÍVEL E QUAL FUNÇÃO:

- Todos os agentes de trânsito, fiscais de transportes e motorista do reboque que cumprem escala de 24 x 96h.

#### **1.21. SECRETARIA MUNICIPAL DE ORDEM PÚBLICA/ SECRETARIA EXECUTIVA DE SEGURANÇA/GUARDA MUNICIPAL;**

- Cabe a esta secretaria, elaborar o plano de ação para atender as emergências quando acionado pela Defesa Civil, a fim de dar agilidade ao atendimento emergencial;



- Disponibilizar pessoal, equipamentos de comunicação e viaturas para o apoio às equipes de resposta; e
- Disponibilizar pessoal para suporte de segurança nos abrigos temporários; e
- Em situações de desastres, o Município deve preencher o Formulário de Informações do Desastre – FIDE, do SISTEMA NACIONAL DE PROTEÇÃO E DEFESA CIVIL – SINPDEC, sendo a Secretaria Executiva de Defesa Civil responsável pelo preenchimento e, cabem às secretarias, proverem relatórios técnicos e fotográficos sobre os danos e prejuízos causados pelo desastre.

Dentro de sua área de atuação, é de competência desta Secretaria as informações abaixo com valores em moeda corrente:

- Prejuízos Econômicos Públicos com Segurança com valor para restabelecimento (R\$).

#### INFORMAÇÕES NECESSÁRIAS:

- Localização do órgão: Av. Gastão Henrique Schueller, S/Nº - Botafogo – Macaé / RJ;
- Telefone do órgão: (22) 2796-1302;
- E-mail institucional: ordempública@macae.rj.gov.br;
- Responsável pelo órgão: Cesar Souza de Oliveira; e
- Servidores indicados: Tales da Costa Borges Junior, Robson Braga de Souza e José Carlos Moreira França.

#### MATERIAIS E EQUIPAMENTOS DISPONÍVEIS:

- Não há.

#### VIATURAS:

- 1 Van;
- 10 Veículos de passeio; e
- 2 Motos.

#### PESSOAL DISPONÍVEL E QUAL FUNÇÃO:

- 60 (Sessenta) Guardas Municipais por dia.

### 1.22. SECRETARIA MUNICIPAL DE PLANEJAMENTO E GESTÃO



- Cabe a esta secretaria, elaborar o plano de ação para atender as emergências quando acionada pela Defesa Civil, a fim de dar agilidade ao atendimento emergencial;
- Manter-se informada sobre a situação e sua possível evolução; e
- Em situações de desastres, o Município deve preencher o Formulário de Informações do Desastre – FIDE, do SISTEMA NACIONAL DE PROTEÇÃO E DEFESA CIVIL – SINPDEC, sendo a Secretaria Executiva de Defesa Civil responsável pelo preenchimento e, cabem às secretarias, proverem relatórios técnicos e fotográficos sobre os danos e prejuízos causados pelo desastre.

Dentro de sua área de atuação, é de competência desta Secretaria as informações abaixo:

- População (Habitantes);
- PIB (Anual);
- Orçamento (Anual);
- Arrecadação (Anual);
- Receita Corrente Líquida (RCL) Total Anual; e
- Receita Corrente Líquida (RCL) Média Mensal.

#### INFORMAÇÕES NECESSÁRIAS:

- Localização do órgão: PROVISÓRIO: Rua Darcílio Possati nº 134, Bairro: Visconde de Araújo. Macaé/RJ;
- Telefone do órgão: (22)2763-6312 e (22)2791-9008 - ramal 198 / (22) 99105-8737;
- E-mail institucional: [secplan@macae.rj.gov.br](mailto:secplan@macae.rj.gov.br);
- Responsável pelo órgão: Wagner Carvalho Motta; e
- Servidores indicados: Sem informação.

#### MATERIAIS E EQUIPAMENTOS DISPONÍVEIS:

- Sem informação.

#### VIATURAS:

- Sem informação.

#### PESSOAL DISPONÍVEL E QUAL FUNÇÃO:



- Sem informação.

### 1.23. PROCURADORIA GERAL DO MUNICÍPIO

- Manter-se informada sobre a situação e sua possível evolução;
- Disponibilizar pessoal para atuar em suas áreas específicas;
- Amparar o uso legal do poder de polícia administrativa nas ações de proteção e defesa Civil; e
- Atuar na orientação e elaboração dos instrumentos jurídicos para instituir e manter sistema para declaração e reconhecimento de situação de emergência ou de estado de calamidade pública.

#### INFORMAÇÕES NECESSÁRIAS:

- Localização do órgão: Av. Rui Barbosa, 275, 3º andar – centro - Macaé/RJ CEP: 27910-362;
- Telefone do órgão: (22) 99104-2660
- E-mail institucional: subprocuradoria@macae.rj.gov.br ou procuradoria@macae.rj.gov.br;
- Responsável pelo órgão: Rodrigo Rodrigues Sarmanho;
- Servidores indicados: Emanuelle Violante

#### MATERIAIS E EQUIPAMENTOS DISPONÍVEIS:

- Não possui

#### VIATURAS:

- Não possui

#### PESSOAL DISPONÍVEL E QUAL FUNÇÃO:

- Eberson Lessa – Procurador Municipal (Comissão Pronta Ação);
- Leandro Neves da Fonseca – Assessor Executivo;
- Talles Benjamin Vieira da Silva – Chefe de Gabinete; e
- Antônio Tavares Lessa Júnior – Assessor Especial.





#### 1.24. SECRETARIA MUNICIPAL DE PROTEÇÃO E DEFESA ANIMAL

- Recolhimento e assistência aos animais domésticos abandonados;
- Verificação de maus tratos; e
- Em situações de desastres, o Município deve preencher o Formulário de Informações do Desastre – FIDE, do SISTEMA NACIONAL DE PROTEÇÃO E DEFESA CIVIL – SINPDEC, sendo a Secretaria Executiva de Defesa Civil responsável pelo preenchimento e, cabem às secretarias, proverem relatórios técnicos e fotográficos sobre os danos e prejuízos causados pelo desastre.

Dentro de sua área de atuação, é de competência desta Secretaria informações abaixo com valor para restabelecimento (R\$):

- Zelar pela proteção e bem-estar dos animais.

#### INFORMAÇÕES NECESSÁRIAS:

- Localização do órgão: Rua Euzébio de Queiroz, 485 Centro – Macaé/RJ;
- Telefone do órgão: (22) 99285-6779;
- E-mail institucional: [protecaoanimal@macae.rj.gov.br](mailto:protecaoanimal@macae.rj.gov.br);
- Responsável pelo órgão: Rafael de Oliveira Bichara Amorim;
- Servidores indicados: Priscila Lima e Cristiane Fagundes.

#### MATERIAIS E EQUIPAMENTOS DISPONÍVEIS:

- Gatoeiras;
- Luva para contenção;
- Gaiolas;
- Caixas de transporte;
- Alimentação para animais; e
- Medicamentos.

#### VIATURAS:

- veículo: S10
- 2\_veículos

#### PESSOAL DISPONÍVEL E QUAL FUNÇÃO:

- 01 assessor para acompanhamento das ações



## **AÇÕES DE ATENDIMENTO EMERGENCIAL - SESAN**

**Ref:** Atualização PLANCON 2025 – OD 2717/2025.

### **1.25. SECRETARIA MUNICIPAL DE INFRAESTRUTURA/ SECRETARIA EXECUTIVA DE SANEAMENTO**

Cabe a esta Secretaria Executiva de Saneamento - SESAN, elaborar o plano de ação para atender as emergências quando acionada pela Defesa Civil, a fim de dar agilidade ao atendimento emergencial.

#### **ABASTECIMENTO DE ÁGUA NA REGIÃO SERRANA DO MUNICÍPIO:**

- Objetivo: Garantir a segurança da água que é fornecida a população, com a retomada do abastecimento assim que a situação estiver sob controle.

#### **PRINCIPAIS AÇÕES EM SITUAÇÕES DE CONTAMINAÇÃO DÁ ÁGUA FORNECIDA A POPULAÇÃO:**

- Interrupção do sistema de tratamento de água ao se identificar alteração nas características de água bruta captada.

#### **NOTIFICAÇÃO AOS ÓRGÃOS COMPETENTES PARA CIÊNCIA E ADOÇÃO DAS MEDIDAS COMPETENTES, SENDO ELES:**

- Secretaria Executiva de Defesa Civil;
- Secretaria Municipal de Ambiente e Sustentabilidade;
- Secretaria Municipal de Infraestrutura – Gabinete do Prefeito;
- Agência Reguladora de Saneamento Básico do Município;
- Instituto Estadual do Ambiente – INEA;
- Comunicação a população através dos canais de comunicação do Município, alertando a população sobre o ocorrido e solicitando o racionamento da água armazenada;
- Apoio com caminhões pipa pelo Município, priorizando inicialmente os serviços essenciais como unidades de saúde e escolas;
- Grupo de força tarefa, formado por integrantes dos órgãos acima para rastrear as margens do manancial e identificar o foco e possíveis responsáveis pela contaminação;
- Acionamento do Laboratório de Controle de Qualidade para realização de coletas a fim de identificar o agente poluidor;
- Adoção as medidas cabíveis para restabelecer o abastecimento de água; e
- Em situações de desastres, o Município deve preencher o Formulário de Informações do Desastre – FIDE, do SISTEMA NACIONAL DE PROTEÇÃO E



DEFESA CIVIL – SINPDEC, sendo a Secretaria Executiva de Defesa Civil responsável pelo preenchimento e, cabem às secretarias, proverem relatórios técnicos e fotográficos sobre os danos e prejuízos causados pelo desastre.

Dentro de sua área de atuação, é de competência desta Secretaria as informações abaixo com valores para restabelecimento (R\$):

- Prejuízos Econômicos Públicos no Abastecimento de Água Potável; e
- Prejuízos Econômicos Públicos no Sistema de Esgotamento Sanitário.

#### INFORMAÇÕES NECESSÁRIAS:

- Localização do órgão: Rua Porto Velho nº 1000 – Loteamento Novo Horizonte – Bairro Novo Horizonte – Macaé/RJ – CEP: 27935 070;
- Telefone do órgão: (22) 2762-0987 / (22) 2762-8077;
- E-mail institucional: saneamento@macae.rj.gov.br;
- Responsável pelo órgão: Ricardo Pereira Moreira; e
- Servidores indicados: Pablo Moreira Caetano, Alexandre da Silva Guimarães (Base SEMASA Glicério) e Irineu Jandre Junior (Base SEMASA Sana).

#### MATERIAIS E EQUIPAMENTOS DISPONÍVEIS:

- 07 Caminhões limpa fossa (Hidrojato Combinado); e
- 02 Caminhões 3/4.

#### VIATURAS:

- 02 Carro sedan;
- 02 Pick up; e
- 02 saveiros.

### 1.26. SECRETARIA MUNICIPAL DE SAÚDE

- Cabe a esta secretaria, elaborar o plano de ação para atender as emergências quando acionada pela Defesa Civil, a fim de dar agilidade ao atendimento emergencial;
- Manter-se informada sobre a situação e sua possível evolução;
- Desenvolver atividades de promoção, proteção e recuperação da saúde, relacionadas com a assistência às populações afetadas, tais como: vigilância epidemiológica, vigilância sanitária, proteção da saúde mental, educação para a saúde, higiene das habitações, higiene individual e asseio corporal, higiene da alimentação, proteção dos estratos populacionais mais vulneráveis,



prevenção e tratamento das intoxicações exógenas, garantir a divulgação das medidas quanto ao racionamento e a purificação da água e distribuir pessoal e equipamento em locais estratégicos para melhor desenvolver as atividades;

- Disponibilizar ambulâncias e recursos para atendimento e socorro da população atingida por desastres; e
- Em situações de desastres, o Município deve preencher o Formulário de Informações do Desastre – FIDE, do SISTEMA NACIONAL DE PROTEÇÃO E DEFESA CIVIL – SINPDEC, sendo a Secretaria Executiva de Defesa Civil responsável pelo preenchimento e, cabem às secretarias, proverem relatórios técnicos e fotográficos sobre os danos e prejuízos causados pelo desastre.

Dentro de sua área de atuação, é de competência desta Secretaria as informações abaixo:

- Danos Humanos - Número de pessoas mortas;
- Danos Humanos - Número de pessoas feridas;
- Danos Humanos - Número de pessoas enfermas;
- Danos Materiais em Instalações Públicas de Saúde, citando quantidades destruídas, quantidades danificadas e valores; e Prejuízos Econômicos Públicos – Assistência Médica, Saúde Pública e Atendimento de Emergências Médicas com valor para restabelecimento.

#### INFORMAÇÕES NECESSÁRIAS:

- Localização do órgão: Rua Darcílio Possati, 134, Visconde De Araújo-Macaé/RJ;
- Telefone do órgão: (22) 2763-6330 Ramal. 2010/2064
- E-mail institucional: semusa@macae.rj.gov.br;
- Responsável pelo órgão: Lucas Dias Rodrigues; e
- Servidor indicado: Marcos Túlio Benjamim Pacheco.

#### SECRETARIA EXECUTIVA DE ATENÇÃO BÁSICA:

- Simone Sales Caldeira Rodrigues. Tel: (22) 99987-4341 Email: atencaobasica@macae.rj.gov.br

#### SECRETARIA EXECUTIVA DE MÉDIA E ALTA COMPLEXIDADE:

- Natália Antunes. Tel: 22998765575 Email: semamc@macae.rj.gov.br

#### GERÊNCIA DE VIGILÂNCIA EM SAÚDE:

- Daniela Bastos Silveira. Tel: 22 981118604 Email: vigilanciasaude@macae.rj.gov.br

#### VIGILÂNCIA SANITÁRIA:



- Camila Almeida da Silva Salles. Tel: 22 999570505 Email: visa@macae.rj.gov.br

#### COORDENAÇÃO DE VIGILÂNCIA EPIDEMIOLÓGICA:

- Liciane Furtado. Tel: 22 992519360 Email: epidemiomacae@yahoo.com.br

#### GERENTE DE ATENÇÃO BÁSICA:

- Luzia Santana. Tel: 22 998247720 Email: gerencia.atencaobasica@macae.rj.gov.br

#### GERENTE DE SAÚDE MENTAL:

- Lorrane Pinheiro Moreira Ferreira. Tel: 22 9928783246

#### COORDENAÇÃO DE TRANSPORTE:

- Ivonilce Drumond de Andrade. Tel: 22 99825 9333

#### FROTA:

- Ambulância básica – TFD – 04
- Caminhão – 01
- Furgão – 02
- Van 16 lugares – 07
- Van 21 lugares – 04
- Pick up – 03
- Sedan – 25
- Spin 5 lugares – 02
- Spin 7 lugares – 12
- Ambulância avançada – UTI móvel – 08
- Ambulância básica – 10
- Unidade móvel odontológica – 01

Total de veículos – 79

### 1.27. SECRETARIA MUNICIPAL DE INFRAESTRUTURA/ SECRETARIA EXECUTIVA DE SERVIÇOS PÚBLICOS

Cabe a esta secretaria, elaborar o plano de ação para atender as emergências quando acionada pela Defesa Civil, a fim de dar agilidade ao atendimento emergencial.

#### DESASTRE:



- Manter-se informado sobre a situação e sua possível evolução;
- Desobstrução das galerias e bueiros;
- Reabertura e limpeza de rios, canais e canaletas;
- Remoção de massas de deslizamento;
- Executar a manutenção para garantir a trafegabilidade das vias, bem como a chegada de apoio aos afetados pelas enchentes na zona urbana do município deverá disponibilizar máquinas e servidores para que possa auxiliar a Secretaria de Obras nas ações de respostas ao evento;
- Garantir o funcionamento da iluminação pública em áreas atingidas; e
- Estabelecer estrutura de iluminação em centros de comando avançados e em possíveis locais de abrigo; e
- Em situações de desastres, o Município deve preencher o Formulário de Informações do Desastre – FIDE, do SISTEMA NACIONAL DE PROTEÇÃO E DEFESA CIVIL – SINPDEC, sendo a Secretaria Executiva de Defesa Civil responsável pelo preenchimento e, cabem às secretarias, proverem relatórios técnicos e fotográficos sobre os danos e prejuízos causados pelo desastre; de

Dentro de sua área de atuação, é de competência desta Secretaria as informações abaixo com valores em moeda corrente:

- Prejuízos Econômicos Públicos no Sistema de Limpeza Urbana e de Recolhimento e Destinação do Lixo com valor para restabelecimento (R\$)

#### INFORMAÇÕES NECESSÁRIAS:

- Localização do órgão: Rua Marechal Rondon, nº 390 – Miramar – Macaé/RJ;
- Telefone do órgão: (22) 2772-7400;
- E-mail institucional: [servicospublicos@macae.rj.gov.br](mailto:servicospublicos@macae.rj.gov.br);
- Responsável pelo órgão: Rodrigo da Silva; e
- Servidores indicados: Marcos Antonio e Camila Pacheco.

#### MATERIAIS E EQUIPAMENTOS DISPONÍVEIS:

- 1 Bomba sapo;
- 2 Motobombas de 100; e
- Enxadas; pás; picaretas.

#### VIATURAS:

- 1 Escavadeira;
- 4 Retroescavadeiras;
- 4 Caminhões caçamba; e
- 1 Patrol.



#### PESSOAL DISPONÍVEL E QUAL FUNÇÃO:

- 1 equipe de limpeza de valão;
- 2 equipes de manutenção da rede de esgoto;
- 2 equipes para retirada de entulho;
- 1 equipe para limpeza de órgão públicos;
- 1 equipe para manutenção em paralelos;
- 1 equipe para limpeza de bueiros;
- 2 equipes para de reposição de grades de ralo e tampas de bueiros;
- 1 equipe para manutenção predial; e
- 1 equipe para operação tapa buraco em ruas asfaltadas.

## 2. ÓRGÃOS DE APOIO NAS RESPOSTAS

São órgãos fora da esfera municipal que podem ser acionados para dar algum tipo de apoio às ações de resposta.

### 2.1.9º Grupamento de Bombeiro Militar

Endereço: Rua Alfredo Becker, 290 – Macaé/RJ

Telefones centro de operações: (22) 27620193 / 27916852 / 27930047 E-mail: gbm09@cbmerj.rj.gov.br

Comandante:

Nome: Tenente Coronel BM Luciano Castilhos Oficial do dia telefone: (22)988318160

### 2.2. Coordenação Regional de Defesa Civil – REDEC Baixadas Litorâneas

Endereço: Rua Alfredo Becker, 290 - CENTRO Telefone: não tem

E-mail: litoranearedec@gmail.com

Coordenador: TC BM Marcus Neiva

Contato Operacional: Sgt José Renato Rodrigues de Miranda

### 2.3. 32º Batalhão de Polícia Militar

Endereço: Estrada do Imbuuro, s/nº - Barra de Macaé – Macaé/RJ

Telefones centro de operações: 2772-3190, 2772-2449 e 2772-2983



E-mail: [secretaria\\_32bpm@pmerj.rj.gov.br](mailto:secretaria_32bpm@pmerj.rj.gov.br)

Comandante: Cel PM Otávio Ramos

Oficial de Dia telefone: (22) 2772-2983

#### **2.4. Exército Brasileiro**

Forte Marechal Hermes

Endereço: Rua Compositor Benedito Lacerda, 300 Telefone: (22) 2772- 4475

E-mail:

Comandante: Capitão Bicalho

Contato Operacional: Ten Arrais

#### **2.5. Marinha do Brasil**

Capitania dos Portos

Endereço: Rua Denach Lima s/n – Imbetiba – Macaé Telefone: (22) 2772- 1889

E-mail: [cpm.secom@marinha.mil.br](mailto:cpm.secom@marinha.mil.br)

Capitão dos Portos: Capitão de Fragata Carlos Mariano do Espirito Santo Filho

Contato Operacional:

Encarregado da Divisão de Segurança do Tráfego Aquaviário: Antonio Pereira De Lacerda Neto

#### **2.6. CEDAE**

Endereço: Avenida Rui Barbosa, 870 - Centro - Macaé - RJ Telefone: (22)2762-7252

E-mail: não informado

Gerente regional: André Oliveira Gonçalves

Contato Operacional: André Oliveira Gonçalves

Chefe do departamento técnico e operacional

#### **2.7. ENEL**

Endereço: Rua Dr. Têlio Barreto 152 - Centro Macaé, RJ ·

E-mail: [clientesdegovernorj@enel.com](mailto:clientesdegovernorj@enel.com)

Contato Operacional: Rodrigo





### **2.8. CEG – Companhia Estadual de Gás**

Endereço: Avenida Rui Barbosa, 1406 – Alto Cajueiro – Macaé / RJ Telefone: (22) 2772-4048

Emergência (24 horas): 0800 024 0197

Disque CEG - 0800 282 0205

### **2.9. Delegacia de Polícia Civil – 123 DP**

Endereço: Rua São João, nº 35 - Centro - Macaé Telefone: 2796-1559

E-mail: [sesop123dp@hotmail.com](mailto:sesop123dp@hotmail.com)

Delegado: Márcio Caldas Dias Mello

Contato Operacional: Fábio Mendes (Inspetor)



# ANEXO 5

## ● POLIGONAIS DE RISCO

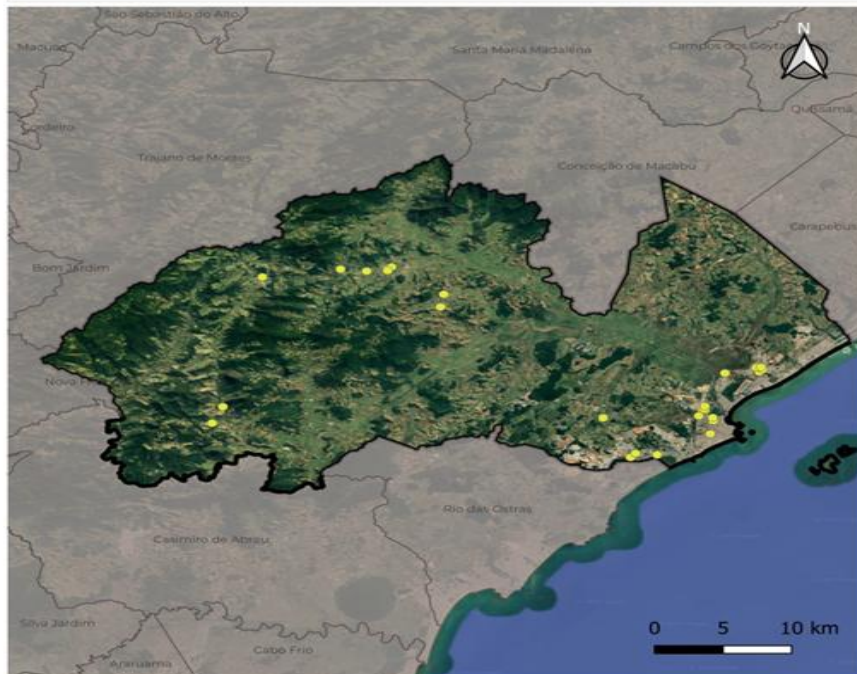
Link de acesso aos arquivos originais

[https://drive.google.com/drive/folders/1ILPU0k9JW57wuiob7u-SKReGvvHZPNT?usp=drive\\_link](https://drive.google.com/drive/folders/1ILPU0k9JW57wuiob7u-SKReGvvHZPNT?usp=drive_link)



## 15. ANEXO 05: POLIGONAIS DE RISCO

**MAPA DE DISTRIBUIÇÃO DAS POLIGONAIS DE RISCO DE DESASTRES BASEADO EM OCORRÊNCIAS REGISTRADAS NA SECRETARIA EXECUTIVA DE DEFESA CIVIL DE MACAÉ NO PERÍODO DE 2013 A 2025**



**LOCALIZAÇÃO MUNICÍPIO MACAÉ**  
RIO DE JANEIRO



**LEGENDA**

- Localização das poligonais de risco no território de Macaé
- ▭ Limite territorial de Macaé
- ▭ Municípios do Estado do Rio de Janeiro

**FONTE DE DADOS:**

Base cartográfica: Limites Municipais e Estaduais (IBGE, 2024)  
Dados temáticos: SEDEC- Macaé/RJ, Relatórios de Vistoria Técnica do DRM/RJ e do SGB  
Simbologia: Classificação COBRADE  
Imagem de fundo: Google Satélite  
PROJEÇÃO: Sistema de Coordenadas Geográficas  
DATUM: SIRGAS 2000 EPGS:4674

SECRETARIA EXECUTIVA DE DEFESA CIVIL DE MACAÉ/RJ

**EQUIPE TÉCNICA**

Supervisão: Joseferson de J. Florêncio (Sec. Executivo)  
Colaboração: Eduardo Lopes Santos (Coord. Gestão Risco)  
Elaboração: Rafaela da S. Pizarino (Analista Amb.)  
Data: 25/11/2025



**MAPA DE RISCO GEOLÓGICO DE DESLIZAMENTOS BASEADO EM OCORRÊNCIAS NO MUNICÍPIO DE MACAÉ /RJ NO PERÍODO DE 2013 A 2025 – BAIRRO AROEIRA**



GRUPO: Geológico  
SUBTIPO:  
DESLIZAMENTOS  
COBRADE 11.3.2.1

**LOCALIZAÇÃO DA POLIGONAL NO MUNICÍPIO MACAÉ**



**LEGENDA**

- Localização do polígono de risco no território de Macaé
- 1 Ponto de referência: Morro de Santana
- ▭ Polígono de risco geológico de deslizamento
- ▭ Limite territorial de Macaé
- ▭ Municípios limítrofes

**FONTE DE DADOS:**

Base cartográfica: Limites Municipais e Estaduais (IBGE, 2024)  
Dados temáticos: SEDEC- Macaé/RJ e Relatórios de Vistoria Técnica (DRM/RJ)  
Simbologia: Classificação COBRADE  
Imagem de fundo: Google Satélite

PROJEÇÃO: Sistema de Coordenadas Geográficas  
DATUM: SIRGAS 2000 EPGS:4674

SECRETARIA EXECUTIVA DE DEFESA CIVIL DE MACAÉ/RJ

**EQUIPE TÉCNICA**

Supervisão: Joseferson de J. Florêncio (Sec. Executivo)  
Colaboração: Eduardo Lopes Santos (Coord. Gestão Risco)  
Elaboração: Rafaela da S. Pizarino (Analista Amb.)  
Data: 25/11/2025





**MAPA DE RISCO GEOLÓGICO DE QUEDA, TOMABAMENTOS E  
ROLAMENTOS DE MATACOES BASEADO EM OCORRÊNCIAS NO  
MUNICÍPIO DE MACAÉ /RJ NO PERÍODO DE 2013 A 2025 –  
DISTRITO FRADE**



GRUPO: Geológico  
TIPO: Queda, tombamentos  
e rolamentos de matacoes  
COBRADE 1.1.3.1.3

**LOCALIZAÇÃO DA POLIGONAL NO MUNICÍPIO MACAÉ**



**LEGENDA**

- Localização do polígono de risco no território de Macaé
- 2 Ponto de referência: Rua João Batista Ribeiro
- Polígono de risco geológico de deslizamento
- Limite territorial de Macaé
- Municípios limítrofes

**FORNE DE DADOS:**  
Base cartográfica: Limites Municipais e Estaduais (IBGE, 2024)  
Dados temáticos: SEDEC- Macaé/RJ e Relatório de Vistoria Técnica do DRM/RJ em  
30/06/2025  
Simbologia: Classificação COBRADE  
Imagem de fundo: Google Satélite  
**PROJEÇÃO:** Sistema de Coordenadas Geográficas  
**DATUM:** SIRGAS 2000 EPGS:4674

SECRETARIA EXECUTIVA DE DEFESA CIVIL DE MACAÉ/RJ

**EQUIPE TÉCNICA**  
Supervisão: Joseferson de J. Florêncio (Sec. Executivo)  
Colaboração: Eduardo Lopes Santos (Coord. Gestão Risco)  
Elaboração: Rafaela da S. Pezario (Analista Amb.)  
Data: 25/11/2025



**MAPA DE RISCO GEOLÓGICO DE DESLIZAMENTOS BASEADO EM  
OCORRÊNCIAS NO MUNICÍPIO DE MACAÉ /RJ NO PERÍODO DE  
2013 A 2025 – BAIRRO JARDIM GUANABARA**



GRUPO: Geológico  
TIPO: Deslizamentos  
COBRADE 1.1.3.2.1

**LOCALIZAÇÃO DA POLIGONAL NO MUNICÍPIO MACAÉ**



**LEGENDA**

- Localização do polígono de risco no território de Macaé
- 3 Ponto de referência: Rua Nilo Tavares Freire
- Polígono de risco geológico de deslizamento
- Polígono de risco geológico remanescente de deslizamento
- Limite territorial de Macaé
- Municípios limítrofes

**FORNE DE DADOS:**  
Base cartográfica: Limites Municipais e Estaduais (IBGE, 2024)  
Dados temáticos: SEDEC- Macaé/RJ e Relatório de Vistoria Técnica do DRM/RJ em  
27/12/2022  
Simbologia: Classificação COBRADE  
Imagem de fundo: Google Satélite  
**PROJEÇÃO:** Sistema de Coordenadas Geográficas  
**DATUM:** SIRGAS 2000 EPGS:4674

SECRETARIA EXECUTIVA DE DEFESA CIVIL DE MACAÉ/RJ

**EQUIPE TÉCNICA**  
Supervisão: Joseferson de J. Florêncio (Sec. Executivo)  
Colaboração: Eduardo Lopes Santos (Coord. Gestão Risco)  
Elaboração: Rafaela da S. Pezario (Analista Amb.)  
Data: 25/11/2025





**MAPA DE RISCO GEOLÓGICO DE DESLIZAMENTOS BASEADO EM OCORRÊNCIAS NO MUNICÍPIO DE MACAÉ /RJ NO PERÍODO DE 2013 A 2025 – BAIRRO MIRANTE DA LAGOA**



GRUPO: Geológico  
TIPO: Deslizamentos  
COBRADE 11.3.2.1

**LOCALIZAÇÃO DA POLIGONAL NO MUNICÍPIO MACAÉ**



**LEGENDA**

- Localização do polígono de risco no território de Macaé
- Cicatriz remanescente do deslizamento
- 4 Ponto de referência: Avenida Vereador Roberto Garrido de Souza
- Polígono de risco geológico de deslizamento
- Limite territorial de Macaé
- Municípios limítrofes

**FONTE DE DADOS:**  
Base cartográfica: Limites Municipais e Estaduais (IBGE, 2024)  
Dados temáticos: SEDEC- Macaé/RJ e Relatório de Vistoria Técnica do DRM/RJ em 27/12/2022  
Simbologia: Classificação COBRADE  
Imagem de fundo: Google Satélite

**PROJEÇÃO:** Sistema de Coordenadas Geográficas  
**DATUM:** SIRGAS 2000 EPSG:4674

SECRETARIA EXECUTIVA DE DEFESA CIVIL DE MACAÉ/RJ

**EQUIPE TÉCNICA**  
Supervisão: Joseferson de J. Florêncio (Sec. Executivo)  
Colaboração: Eduardo Lopes Santos (Coord. Gestão Risco)  
Elaboração: Rafaela da S. Pezarin (Analista Amb.)  
Data: 25/11/2025



**MAPA DE RISCO GEOLÓGICO DE DESLIZAMENTOS BASEADO EM OCORRÊNCIAS NO MUNICÍPIO DE MACAÉ /RJ NO PERÍODO DE 2013 A 2025 – BAIRRO HORTO**



GRUPO: Geológico  
TIPO: Deslizamentos  
COBRADE 11.3.2.1

**LOCALIZAÇÃO DA POLIGONAL NO MUNICÍPIO MACAÉ**



**LEGENDA**

- Localização do polígono de risco no território de Macaé
- Cicatriz remanescente do deslizamento
- 5 Ponto de referência: Rua das Violetas
- Polígono de risco geológico de deslizamento
- Limite territorial de Macaé
- Municípios limítrofes

**FONTE DE DADOS:**  
Base cartográfica: Limites Municipais e Estaduais (IBGE, 2024)  
Dados temáticos: SEDEC- Macaé/RJ e Relatório de Vistoria Técnica do DRM/RJ em 27/12/2022  
Simbologia: Classificação COBRADE  
Imagem de fundo: Google Satélite

**PROJEÇÃO:** Sistema de Coordenadas Geográficas  
**DATUM:** SIRGAS 2000 EPSG:4674

SECRETARIA EXECUTIVA DE DEFESA CIVIL DE MACAÉ/RJ

**EQUIPE TÉCNICA**  
Supervisão: Joseferson de J. Florêncio (Sec. Executivo)  
Colaboração: Eduardo Lopes Santos (Coord. Gestão Risco)  
Elaboração: Rafaela da S. Pezarin (Analista Amb.)  
Data: 25/11/2025





**MAPA DE RISCO GEOLÓGICO DE DESLIZAMENTOS BASEADO EM OCORRÊNCIAS NO MUNICÍPIO DE MACAÉ /RJ NO PERÍODO DE 2013 A 2025 – BAIRRO MIRAMAR**



**LOCALIZAÇÃO DA POLIGONAL NO MUNICÍPIO MACAÉ**



**LEGENDA**

- Localização do polígono de risco no território de Macaé
- 6 Ponto de referência: Xangô Menino
- Polígono de risco geológico de deslizamento
- Limite territorial de Macaé
- Municípios limítrofes

**FONTE DE DADOS:**  
Base cartográfica: Limites Municipais e Estaduais (IBGE, 2024)  
Dados temáticos: SEDEC- Macaé/RJ e Relatório de Vistoria Técnica do DRM/RJ em 26/12/2022  
Simbologia: Classificação COBRADE  
Imagem de fundo: Google Satélite  
**PROJEÇÃO:** Sistema de Coordenadas Geográficas  
**DATUM:** SIRGAS 2000 EPGS:4674

SECRETARIA EXECUTIVA DE DEFESA CIVIL DE MACAÉ/RJ

**EQUIPE TÉCNICA**  
Supervisão: Joseferson de J. Florêncio (Sec. Executivo)  
Colaboração: Eduardo Lopes Santos (Coord. Gestão Risco)  
Elaboração: Rafaela da S. Pezarino (Analista Amb.)  
Data: 25/11/2025



**MAPA DE RISCO GEOLÓGICO DE DESLIZAMENTOS BASEADO EM OCORRÊNCIAS NO MUNICÍPIO DE MACAÉ /RJ NO PERÍODO DE 2013 A 2025 – BAIRRO AJUDA DE BAIXO**



**LOCALIZAÇÃO DA POLIGONAL NO MUNICÍPIO MACAÉ**



**LEGENDA**

- Localização do polígono de risco no território de Macaé
- Cicatriz remanescente do deslizamento
- 7 Ponto de referência: Estrada do Incra
- Polígono de risco geológico de deslizamento
- 8 Ponto de Referência: Rua Luis da Rosa Neto
- Polígono de risco geológico de deslizamento
- Limite territorial de Macaé
- Municípios limítrofes

**FONTE DE DADOS:**  
Base cartográfica: Limites Municipais e Estaduais (IBGE, 2024)  
Dados temáticos: SEDEC- Macaé/RJ e Relatório de Vistoria Técnica do DRM/RJ em 27/12/2022  
Simbologia: Classificação COBRADE  
Imagem de fundo: Google Satélite  
**PROJEÇÃO:** Sistema de Coordenadas Geográficas  
**DATUM:** SIRGAS 2000 EPGS:4674

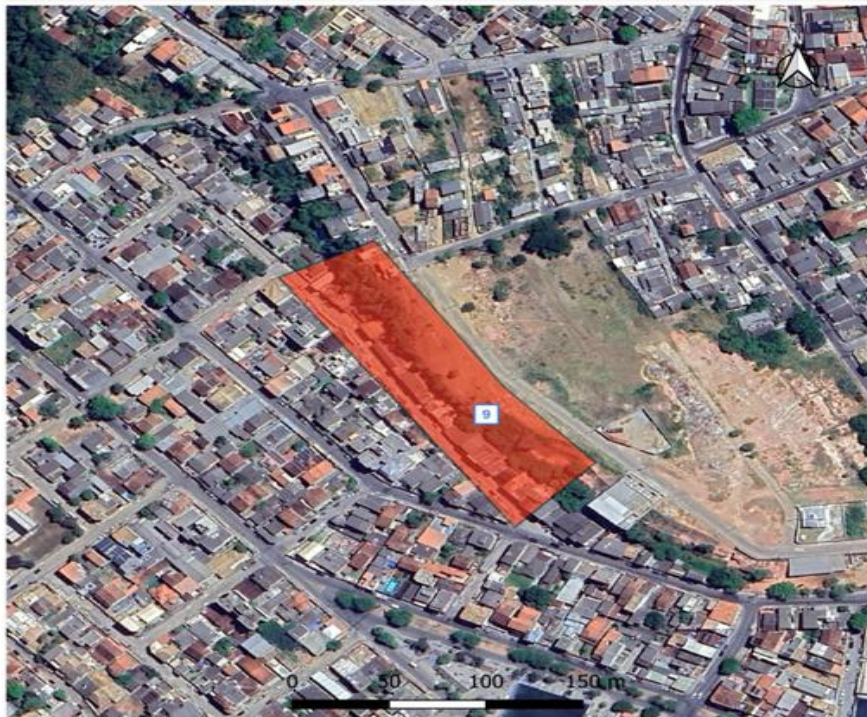
SECRETARIA EXECUTIVA DE DEFESA CIVIL DE MACAÉ/RJ

**EQUIPE TÉCNICA**  
Supervisão: Joseferson de J. Florêncio (Sec. Executivo)  
Colaboração: Eduardo Lopes Santos (Coord. Gestão Risco)  
Elaboração: Rafaela da S. Pezarino (Analista Amb.)  
Data: 25/11/2025





**MAPA DE RISCO GEOLÓGICO DE DESLIZAMENTOS BASEADO EM OCORRÊNCIAS NO MUNICÍPIO DE MACAÉ /RJ NO PERÍODO DE 2013 A 2025 – BAIRRO CAMPO DO OESTE**



**LOCALIZAÇÃO DA POLIGONAL NO MUNICÍPIO MACAÉ**



**LEGENDA**

- Localização do polígono de risco no território de Macaé
- 9 Ponto de referência: Rua Chile
- Polígono de risco geológico de deslizamentos - área crítica mais afetada
- Polígono de risco geológico de deslizamentos - área potencial de ocorrências similares
- Limite territorial de Macaé
- Municípios limítrofes

**FONTE DE DADOS:**  
Base cartográfica: Limites Municipais e Estaduais (IBGE, 2024)  
Dados temáticos: SEDEC- Macaé/RJ e Relatório de Vistoria Técnica do DRM/RJ em 26/06/2017  
Simbologia: Classificação COBRAGE  
Imagem de fundo: Google Satélite

**PROJEÇÃO:** Sistema de Coordenadas Geográficas  
**DATUM:** SIRGAS 2000 EPGS:4674

SECRETARIA EXECUTIVA DE DEFESA CIVIL DE MACAÉ/RJ

**EQUIPE TÉCNICA**  
Supervisão: Joseferson de J. Florêncio (Sec. Executivo)  
Colaboração: Eduardo Lopes Santos (Coord. Gestão Risco)  
Elaboração: Rafaela da S. Pezarino (Analista Amb.)  
Data: 25/11/2025



**MAPA DE RISCO GEOLÓGICO DE DESLIZAMENTOS BASEADO EM OCORRÊNCIAS NO MUNICÍPIO DE MACAÉ /RJ NO PERÍODO DE 2013 A 2025 – DISTRITO CÓRREGO DO OURO**



**LOCALIZAÇÃO DA POLIGONAL NO MUNICÍPIO MACAÉ**



**LEGENDA**

- Localização do polígono de risco no território de Macaé
- 10 Ponto de referência: Avenida Miguel Peixoto Guimarães
- Polígono de risco geológico de deslizamentos - área crítica mais afetada
- Polígono de risco geológico de deslizamentos - área potencial de ocorrências similares
- Limite territorial de Macaé
- Municípios limítrofes

**FONTE DE DADOS:**  
Base cartográfica: Limites Municipais e Estaduais (IBGE, 2024)  
Dados temáticos: SEDEC- Macaé/RJ e Relatório de Vistoria Técnica do SGB em 09 e 10/03/2018  
Simbologia: Classificação COBRAGE  
Imagem de fundo: Google Satélite

**PROJEÇÃO:** Sistema de Coordenadas Geográficas  
**DATUM:** SIRGAS 2000 EPGS:4674

SECRETARIA EXECUTIVA DE DEFESA CIVIL DE MACAÉ/RJ

**EQUIPE TÉCNICA**  
Supervisão: Joseferson de J. Florêncio (Sec. Executivo)  
Colaboração: Eduardo Lopes Santos (Coord. Gestão Risco)  
Elaboração: Rafaela da S. Pezarino (Analista Amb.)  
Data: 25/11/2025





**MAPA DE RISCO GEOLÓGICO DE DESLIZAMENTOS E RISCO HIDROLÓGICO DE ENXURRADA BASEADO EM OCORRÊNCIAS NO MUNICÍPIO DE MACAÉ /RJ NO PERÍODO DE 2013 A 2025 – DISTRITO GLICÉRIO**



GRUPO: Hidrológico  
TIPO: Enxurradas  
COBRADE 1.2.2.0



GRUPO: Geológico  
TIPO: Deslizamentos  
COBRADE 1.1.3.2.1

**LOCALIZAÇÃO DA POLIGONAL NO MUNICÍPIO MACAÉ**



**LEGENDA**

- Localização do polígono de risco no território de Macaé
- 11 Ponto Referência: Via paralela ao Rio São Pedro
- 30 Ponto de referência: próximo ao Rio São Pedro
- Polígono de risco geológico de deslizamento
- Polígono de risco hidrológico de enxurrada
- Limite territorial de Macaé
- Municípios limítrofes

**FONTE DE DADOS:**  
Base cartográfica: Limites Municipais e Estaduais (IBGE, 2024)  
Dados temáticos: SEDEC- Macaé/RJ  
Simbologia: Classificação COBRADE  
Imagem de fundo: Google Satélite

**PROJEÇÃO:** Sistema de Coordenadas Geográficas  
**DATUM:** SIRGAS 2000 EPSG:4674

SECRETARIA EXECUTIVA DE DEFESA CIVIL DE MACAÉ/RJ

**EQUIPE TÉCNICA**  
Supervisão: Joseferson de J. Florêncio (Sec. Executivo)  
Colaboração: Eduardo Lopes Santos (Coord. Gestão Risco)  
Elaboração: Rafaela da S. Pizarino (Analista Amb.)  
Data: 25/11/2025



**MAPA DE RISCO GEOLÓGICO DE DESLIZAMENTOS BASEADO EM OCORRÊNCIAS NO MUNICÍPIO DE MACAÉ /RJ NO PERÍODO DE 2013 A 2025 – LOCALIDADE BICUDA PEQUENA**



GRUPO: Geológico  
TIPO: Deslizamentos  
COBRADE 1.1.3.2.1

**LOCALIZAÇÃO DA POLIGONAL NO MUNICÍPIO MACAÉ**



**LEGENDA**

- Localização do polígono de risco no território de Macaé
- 12 Ponto de Referência: Estrada Laje
- 13 Ponto de Referência: Estrada Serro Frio
- Limite territorial de Macaé
- Municípios limítrofes

**FONTE DE DADOS:**  
Base cartográfica: Limites Municipais e Estaduais (IBGE, 2024)  
Dados temáticos: SEDEC- Macaé/RJ  
Simbologia: Classificação COBRADE  
Imagem de fundo: Google Satélite

**PROJEÇÃO:** Sistema de Coordenadas Geográficas  
**DATUM:** SIRGAS 2000 EPSG:4674

SECRETARIA EXECUTIVA DE DEFESA CIVIL DE MACAÉ/RJ

**EQUIPE TÉCNICA**  
Supervisão: Joseferson de J. Florêncio (Sec. Executivo)  
Colaboração: Eduardo Lopes Santos (Coord. Gestão Risco)  
Elaboração: Rafaela da S. Pizarino (Analista Amb.)  
Data: 25/11/2025





**MAPA DE RISCO GEOLÓGICO DE DESLIZAMENTOS BASEADO EM OCORRÊNCIAS NO MUNICÍPIO DE MACAÉ /RJ NO PERÍODO DE 2013 A 2025 – LOCALIDADE TRAPÓLEO**



GRUPO: Geológico  
TIPO: Deslizamentos  
COBRADE 11.3.2.1

**LOCALIZAÇÃO DA POLIGONAL NO MUNICÍPIO MACAÉ**



**LEGENDA**

- Localização do Polígono de risco no território de Macaé
- 14 Ponto de referência: Curva da Velha
- Polígono de risco geológico de deslizamento - área crítica mais afetada
- Polígono de risco geológico de deslizamento - área de risco de ocorrências similares
- Limite territorial de Macaé
- Municípios limítrofes

**FONTE DE DADOS:**  
Base cartográfica: Limites Municipais e Estaduais (IBGE, 2024)  
Dados temáticos: SEDEC- Macaé/RJ  
Simbologia: Classificação COBRADE  
Imagem de fundo: Google Satélite

**PROJEÇÃO:** Sistema de Coordenadas Geográficas  
**DATUM:** SIRGAS 2000 EPSG:4674

SECRETARIA EXECUTIVA DE DEFESA CIVIL DE MACAÉ/RJ

**EQUIPE TÉCNICA**  
Supervisão: Joseferson de J. Florêncio (Sec. Executivo)  
Colaboração: Eduardo Lopes Santos (Coord. Gestão Risco)  
Elaboração: Rafaela da S. Pizarino (Analista Amb.)  
Data: 25/11/2025



**MAPA DE RISCO GEOLÓGICO DE DESLIZAMENTOS E DE EROÇÃO DE MARGEM FLUVIAL BASEADO EM OCORRÊNCIAS NO MUNICÍPIO DE MACAÉ /RJ NO PERÍODO DE 2013 A 2025 – BAIRRO SÃO MARCOS**



GRUPO: Geológico  
TIPO: Erosão de Margem  
Fluvial  
COBRADE 11.4.2.0



GRUPO: Geológico  
TIPO: Deslizamentos  
COBRADE 11.3.2.1

**LOCALIZAÇÃO DA POLIGONAL NO MUNICÍPIO MACAÉ**



**LEGENDA**

- Localização do polígono de risco no território de Macaé
- 15 Ponto de referência: Rua José Carlos Paes
- Polígono de risco geológico alto de deslizamento e de erosão de margem fluvial
- Limite territorial de Macaé
- Municípios limítrofes

**FONTE DE DADOS:**  
Base cartográfica: Limites Municipais e Estaduais (IBGE, 2024)  
Dados temáticos: SEDEC- Macaé/RJ  
Simbologia: Classificação COBRADE  
Imagem de fundo: Google Satélite

**PROJEÇÃO:** Sistema de Coordenadas Geográficas  
**DATUM:** SIRGAS 2000 EPSG:4674

SECRETARIA EXECUTIVA DE DEFESA CIVIL DE MACAÉ/RJ

**EQUIPE TÉCNICA**  
Supervisão: Joseferson de J. Florêncio (Sec. Executivo)  
Colaboração: Eduardo Lopes Santos (Coord. Gestão Risco)  
Elaboração: Rafaela da S. Pizarino (Analista Amb.)  
Data: 25/11/2025





**MAPA DE RISCO GEOLÓGICO DE EROÇÃO DE MARGEM FLUVIAL E HIDROLÓGICO DE ENXURRADA BASEADO EM OCORRÊNCIAS NO MUNICÍPIO DE MACAÉ /RJ NO PERÍODO DE 2013 A 2025 – LOCALIDADE TRAPICHE**



GRUPO: Geológico  
TIPO: Erosão de Margem Fluvial  
COBRADE 11.4.2.0

**LOCALIZAÇÃO DA POLIGONAL NO MUNICÍPIO MACAÉ**



**LEGENDA**

- Localização do polígono de risco no território de Macaé
- Polígono de risco geológico de erosão margem fluvial
- Polígono da área potencial de ocorrências similares
- 16 Ponto de referência: Estrada da Turma
- 17 Ponto de referência: Rua Rosalino Souza Neto
- 18 Ponto de referência: Rua Rosalino Souza Neto
- 19 Ponto de referência: Rua Cláudio Moacyr
- Limite territorial de Macaé
- Municípios limítrofes

**FONTE DE DADOS:**

Base cartográfica: Limites Municipais e Estaduais (IBGE, 2024)  
Dados temáticos: SEDEC- Macaé/RJ e Relatório de Vistoria Técnica do DRM/RJ em 27/12/2022  
Simbologia: Classificação COBRADE  
Imagem de fundo: Google Satélite

PROJEÇÃO: Sistema de Coordenadas Geográficas  
DATUM: SIRGAS 2000 EPSG:4674

SECRETARIA EXECUTIVA DE DEFESA CIVIL DE MACAÉ/RJ

**EQUIPE TÉCNICA**

Supervisão: Joseferson de J. Florêncio (Sec. Executivo)  
Colaboração: Eduardo Lopes Santos (Coord. Gestão Risco)  
Elaboração: Rafaela da S. Pezzarino (Analista Amb.)  
Data: 25/11/2025



**MAPA DE RISCO HIDROLÓGICO DE INUNDAÇÃO BASEADO EM OCORRÊNCIAS NO MUNICÍPIO DE MACAÉ /RJ NO PERÍODO DE 2013 A 2025 – BAIRRO AROEIRA**



GRUPO: Geológico  
TIPO: Inundações  
COBRADE 12.10.0

**LOCALIZAÇÃO DA POLIGONAL NO MUNICÍPIO MACAÉ**



**LEGENDA**

- Localização do polígono de risco no território de Macaé
- 20 Ponto referência: próximo ao Canal do Capote
- Polígono de risco Hidrológico de inundações
- Limite territorial de Macaé
- Municípios limítrofes

**FONTE DE DADOS:**

Base cartográfica: Limites Municipais e Estaduais (IBGE, 2024)  
Dados temáticos: SEDEC- Macaé/RJ  
Simbologia: Classificação COBRADE  
Imagem de fundo: Google Satélite

PROJEÇÃO: Sistema de Coordenadas Geográficas  
DATUM: SIRGAS 2000 EPSG:4674

SECRETARIA EXECUTIVA DE DEFESA CIVIL DE MACAÉ/RJ

**EQUIPE TÉCNICA**

Supervisão: Joseferson de J. Florêncio (Sec. Executivo)  
Colaboração: Eduardo Lopes Santos (Coord. Gestão Risco)  
Elaboração: Rafaela da S. Pezzarino (Analista Amb.)  
Data: 25/11/2025





**MAPA DE RISCO HIDROLÓGICO DE INUNDAÇÃO BASEADO EM OCORRÊNCIAS NO MUNICÍPIO DE MACAÉ /RJ NO PERÍODO DE 2013 A 2025 – BAIRRO MALVINAS**



GRUPO: Geológico  
TIPO: Inundações  
COBRADE 1.2.10.0

**LOCALIZAÇÃO DA POLIGONAL NO MUNICÍPIO MACAÉ**



**LEGENDA**

- Localização do polígono de risco no território de Macaé
- 21 Ponto referencial: Rua Maria José Mahon Santos
- Polígono de risco hidrológico de inundações
- Limite territorial de Macaé
- Municípios limítrofes

**FONTE DE DADOS:**

Base cartográfica: Limites Municipais e Estaduais (IBGE, 2024)  
Dados temáticos: SEDEC- Macaé/RJ  
Simbologia: Classificação COBRADE  
Imagem de fundo: Google Satélite

PROJEÇÃO: Sistema de Coordenadas Geográficas  
DATUM: SIRGAS 2000 EPGS:4674

SECRETARIA EXECUTIVA DE DEFESA CIVIL DE MACAÉ/RJ

**EQUIPE TÉCNICA**

Supervisão: Joseferson de J. Florêncio (Sec. Executivo)  
Colaboração: Eduardo Lopes Santos (Coord. Gestão Risco)  
Elaboração: Rafaela da S. Pizarino (Analista Amb.)  
Data: 25/11/2025



**MAPA DE RISCO HIDROLÓGICO DE INUNDAÇÃO BASEADO EM OCORRÊNCIAS NO MUNICÍPIO DE MACAÉ /RJ NO PERÍODO DE 2013 A 2025 – BAIRRO NOVO BOTAFOGO**



GRUPO: Geológico  
TIPO: Inundações  
COBRADE 1.2.10.0

**LOCALIZAÇÃO DA POLIGONAL NO MUNICÍPIO MACAÉ**



**LEGENDA**

- Localização do polígono de risco no território de Macaé
- Polígono de ocorrência de risco hidrológico de inundações
- 22 Ponto de referência: Rua Antônio Bichara Filho
- 23 Ponto de referência: Rua Antônio Bichara Filho e R das Violetas
- 24 Ponto de referência: Linha verde/ RJ-168
- 25 Ponto de referência: Avenida Vitória Régia
- Limite territorial de Macaé
- Municípios limítrofes

**FONTE DE DADOS:**

Base cartográfica: Limites Municipais e Estaduais (IBGE, 2024)  
Dados temáticos: SEDEC- Macaé/RJ  
Simbologia: Classificação COBRADE  
Imagem de fundo: Google Satélite

PROJEÇÃO: Sistema de Coordenadas Geográficas  
DATUM: SIRGAS 2000 EPGS:4674

SECRETARIA EXECUTIVA DE DEFESA CIVIL DE MACAÉ/RJ

**EQUIPE TÉCNICA**

Supervisão: Joseferson de J. Florêncio (Sec. Executivo)  
Colaboração: Eduardo Lopes Santos (Coord. Gestão Risco)  
Elaboração: Rafaela da S. Pizarino (Analista Amb.)  
Data: 25/11/2025





**MAPA DE RISCO HIDROLÓGICO DE INUNDAÇÃO BASEADO EM OCORRÊNCIAS NO MUNICÍPIO DE MACAÉ /RJ NO PERÍODO DE 2013 A 2025 – LOCALIDADE ÁGUAS MARAVILHOSAS**



**LOCALIZAÇÃO DA POLIGONAL NO MUNICÍPIO MACAÉ**



**LEGENDA**

- Localização do polígono de risco no território de Macaé
- 26 Ponto de referência: Rua C
- Polígono de risco hidrológico de inundações
- Limite territorial de Macaé
- Municípios limítrofes

**FONTE DE DADOS:**  
Base cartográfica: Limites Municipais e Estaduais (IBGE, 2024)  
Dados temáticos: SEDEC- Macaé/RJ  
Simbologia: Classificação COBRADE  
Imagem de fundo: Google Satélite

**PROJEÇÃO:** Sistema de Coordenadas Geográficas  
**DATUM:** SIRGAS 2000 EPGS:4674

SECRETARIA EXECUTIVA DE DEFESA CIVIL DE MACAÉ/RJ

**EQUIPE TÉCNICA**  
Supervisão: Joseferson de J. Florêncio (Sec. Executivo)  
Colaboração: Eduardo Lopes Santos (Coord. Gestão Risco)  
Elaboração: Rafaela da S. Pizarino (Analista Amb.)  
Data: 25/11/2025



**MAPA DE RISCO HIDROLÓGICO DE ENXURRADAS BASEADO EM OCORRÊNCIAS NO MUNICÍPIO DE MACAÉ /RJ NO PERÍODO DE 2013 A 2025 – BAIRRO AJUDA DE BAIXO**



**LOCALIZAÇÃO DA POLIGONAL NO MUNICÍPIO MACAÉ**



**LEGENDA**

- Localização do polígono de risco no território de Macaé
- 28 Ponto de referência: Rua Projetada C
- 27 Ponto de referência: Avenida B
- Polígono de risco hidrológico de Enxurrada
- Limite territorial de Macaé
- Municípios limítrofes

**FONTE DE DADOS:**  
Base cartográfica: Limites Municipais e Estaduais (IBGE, 2024)  
Dados temáticos: SEDEC- Macaé/RJ  
Simbologia: Classificação COBRADE  
Imagem de fundo: Google Satélite

**PROJEÇÃO:** Sistema de Coordenadas Geográficas  
**DATUM:** SIRGAS 2000 EPGS:4674

SECRETARIA EXECUTIVA DE DEFESA CIVIL DE MACAÉ/RJ

**EQUIPE TÉCNICA**  
Supervisão: Joseferson de J. Florêncio (Sec. Executivo)  
Colaboração: Eduardo Lopes Santos (Coord. Gestão Risco)  
Elaboração: Rafaela da S. Pizarino (Analista Amb.)  
Data: 25/11/2025





**MAPA DE RISCO HIDROLÓGICO DE ENXURRADAS BASEADO EM OCORRÊNCIAS NO MUNICÍPIO DE MACAÉ /RJ NO PERÍODO DE 2013 A 2025 – DISTRITO CÔRREGO DO OURO**



GRUPO Hidrológico  
TIPO: Enxurradas  
COBRADE 1.2.2.0.0

**LOCALIZAÇÃO DA POLIGONAL NO MUNICÍPIO MACAÉ**



**LEGENDA**

- Localização do polígono de risco no território de Macaé
- 29 Ponto de referência: Loteamento Recanto da Serra
- Polígono de risco hidrológico de enxurrada
- Limite territorial de Macaé
- Municípios limítrofes

**FONTE DE DADOS:**  
Base cartográfica: Limites Municipais e Estaduais (IBGE, 2024)  
Dados temáticos: SEDEC- Macaé/RJ  
Simbologia: Classificação COBRADE  
Imagem de fundo: Google Satélite

**PROJEÇÃO:** Sistema de Coordenadas Geográficas  
**DATUM:** SIRGAS 2000 EPSG:4674

SECRETARIA EXECUTIVA DE DEFESA CIVIL DE MACAÉ/RJ

**EQUIPE TÉCNICA**  
Supervisão: Joseferson de J. Florêncio (Sec. Executivo)  
Colaboração: Eduardo Lopes Santos (Coord. Gestão Risco)  
Elaboração: Rafaela da S. Pizarino (Analista Amb.)  
Data: 25/11/2025



## PLANCON 2025/2026 - Versão 01

### PLANO DE CONTINGÊNCIA DE PROTEÇÃO E DEFESA CIVIL

#### **Elaboração:**

Joseferson de Jesus Florencio

Secretário Executivo de Defesa Civil

#### **Consultoria Técnica**

Eduardo Lopes – Coordenador de Gestão de Riscos

Gilson Régis Martins – Coordenador de Emergência

Rafaela Pezarino - Analista Ambiental

Tamiles Ferreira - Engenheira Meteorológica

Celma Borges - Arquiteta

Vitor Vascounto - Coordenador de Logística

Giselly Brito - Assistente

Hilton Fonseca - Assistente



# PLANCON 2025/2026

## PLANO DE CONTINGÊNCIA DE PROTEÇÃO E DEFESA CIVIL



**Macaé**  
P R E F E I T U R A

Secretaria Adjunta | DEFESA CIVIL



**DEFESA CIVIL, IMPORTANTE NA RESPOSTA, FUNDAMENTAL NA PREVENÇÃO!**